



المدرسة الكندية ثنائية اللغة
Canadian Bilingual School

Bringing Talent to Life

إدخال الموهبة في الحياة

دليل الطالب

بالمدرسة الثانوية

2023 - 2022

KUWAIT

جدول المحتويات

| | |
|----|--|
| 3 | رسالة مديرة المدرسة |
| 4 | قائمة بأعضاء هيئة تدريس المرحلة الثانوية 2022 - 2023 |
| 5 | رسالة المدرسة الكندية ثنائية اللغة |
| 5 | مبادئنا الأساسية |
| 5 | قواعد السلوك بالمدرسة الكندية ثنائية اللغة |
| 5 | المدرسة الكندية ثنائية اللغة تبني الشخصية والتعلم العاطفي الاجتماعي |
| 6 | الجدول المدرسي |
| 6 | وصف المنهج الدراسي |
| 7 | اللغات |
| 7 | متطلبات ما بعد القبول المدرسي |
| 7 | الغداء |
| 8 | الهواتف المحمولة والأجهزة الإلكترونية التي تستخدم كهاتف |
| 8 | برنامج احضر جهازك الخاص بك |
| 9 | استخدام التكنولوجيا |
| 10 | المال والأشياء الثمينة |
| 10 | الرحلات المدرسية الميدانية |
| 10 | أنشطة ما بعد اليوم المدرسي |
| 10 | مجلس الطلاب |
| 10 | المكالمات الهاتفية |
| 10 | الزوار |
| 10 | النقل والمواصلات |
| 11 | الوصول صباحا |
| 11 | الإنصراف |
| 12 | الحضور |
| 13 | توقعات السلوك |
| 14 | الحجز |
| 15 | التعليق عن المدرسة |
| 15 | الفصل من المدرسة |
| 16 | الانتهاكات و العواقب |
| 18 | التواصل |
| 19 | سياسة الواجب المنزلي |
| 19 | الدرجات / التقييمات والامتحانات |
| 22 | إجراءات الإختبار |
| 23 | برنامج استرداد الساعات المعتمدة |
| 25 | برنامج تكرار الساعات المعتمدة |
| 26 | نظام النقاط |
| 28 | مجلس الطلاب – إطار عمل القيادة |
| 30 | الملعب/ صالة الألعاب الرياضية |
| 30 | المكتبة |
| 30 | مختبر العلوم (المعمل) |
| 31 | الانتقال بين الفصول |
| 31 | الحفلات المدرسية |
| 31 | الخدمات الصحية |
| 32 | الأدوات الطلابية |
| 32 | إجراءات حصول الطالب علي بطاقة المرور |
| 33 | الكتب المدرسية |
| 33 | الزي المدرسي الموحد |
| 35 | التقويم الخاص بالطلاب 2022 - 2023 |
| 37 | متطلبات التخرج من المدرسة الكندية ثنائية اللغة |
| 40 | دليل أولياء أمور المدرسة الكندية الخاص بخيارات ما بعد المرحلة الثانوية |
| 41 | وصف مقررات المدرسة الكندية ثنائية اللغة |
| 49 | نموذج بيانات الطالب |
| 50 | صفحة الإقرار |

رسالة مدير المرحلة الثانوية

أعزائي أولياء الأمور بالمدرسة الكندية ثنائية اللغة

إنه لمن دواعي سروري الترحيب بالطلاب و أولياء الأمور بالمدرسة الكندية ثنائية اللغة بمناسبة العام الدراسي 2022 – 2023.

يمثل هذا الدليل مرجعاً لمساعدتكم على فهم الحقوق والمسئوليات خاصتكم كونكم أحد أعضاء المجتمع المدرسي. و يتعلم طلاب المدرسة الكندية ثنائية اللغة بعضاً من أهم الدروس وذلك من خلال التجارب والتفاعلات التي يشهدونها أثناء كل يوم دراسي. إن المبادئ والأخلاقيات التي تتبناها المدرسة الكندية ثنائية اللغة تعمل على خلق بيئة ثقافية مشتركة تتسم بإحترام وخدمة الآخرين.

ونحن نؤمن بأن ولي الأمر يلعب دوراً حيوياً في التعليم كونه المعلم الأول لطفله. ونحن ملتزمون بتطوير شراكة مستمرة بين المنزل والمدرسة. فمن خلال العمل سوياً، سنساعد أبنائنا على تحقيق النجاح. ونود أن نعلمكم بأنه سيكون هناك تواصل مستمر بينكم وبين المدرسة من خلال الرسائل المدرسية والتقارير المرحلية وتقارير الطالب المدرسية والنشرات والمستجدات الشهرية المتاحة على موقع المدرسة.

وقد تم تحديث وتنظيم دليل الطالب هذا لمساعدتكم على معرفة السياسات والإجراءات بالمدرسة الكندية ثنائية اللغة. يُرجى قراءة هذا الدليل بتمعن مع أبنائكم والإبقاء عليه في متناول اليد حتى يتسنى لكم الرجوع إليه طوال العام الدراسي في حال رغبتكم في معرفة أي استفسار. كما أن هذا العام الدراسي يأتي بمزيد من الإثارة عن طريق مقابلة أصدقاء ومعلمين جدد ومن خلال تبادل الخبرات التعليمية. وأنا أتطلع إلى مقابلة جميع الطلاب وأولياء الأمور. وكما هو الحال دائماً، لا تتردد في التواصل معي في حال كان لديكم أي استفسارات أو أفكار أو مخاوف.

و نيابة عن موظفي المرحلة الثانوية جميعهم، فنحن نرحب بكم جميعاً بالعودة إلى المدرسة !!

مع خالص الشكر،

أ. جيهان حسان

مدير المدرسة الثانوية

بيانات الاتصال الخاصة بالمدرسة

رقم الهاتف: +965 247 44 023

رقم الفاكس: +965 247 43 470

مدير المرحلة الثانوية: ssprincipal@cbskuwait.com

نائب مدير المرحلة الثانوية: ssvp@cbskuwait.com

المستشار: sssocialworker@cbskuwait.com

الإدارة: admin@cbskuwait.com

الموقع الإلكتروني: www.cbskuwait.com

قائمة بأعضاء هيئة تدريس المدرسة الثانوية 2022 - 2023

| الصفوف | الوظيفة/ المادة الدراسية | اسم الموظف |
|---------|---|---|
| 12 - 6 | المدير | أ. جيهان حسان |
| 12 - 6 | نائب المدير | أ. حسينة هيدروس |
| 12 - 6 | أخصائي اجتماعي | أ. شيرين فرج الجمسي |
| 12 - 7 | مستشار التوجيه | أ. لمى الجلولي |
| 12 - 1 | أمين المكتبة | أ. ميرنا بن أونغ |
| 12 - 1 | منسق عربي / معلم لغة عربية كلغة أجنبية | أ. محمد رمضان |
| 12 - 6 | معلم لغة عربية | أ. عبد الله رضا أ. محمد بلشي أ. محمد عبد الفتاح |
| 10 - 6 | الدراسات الاجتماعية الكويتية | أ. اسامة حسن أ. محمود ابراهيم |
| 12 - 6 | المنسق الإسلامي / معلم تربية اسلامية كمادة أجنبية | أ. محمد الشبراوي |
| 12 - 6 | معلم تربية اسلامية | أ. احمد عبد الستار أ. هاني محمد |
| 12 - 6 | معلم تربية اسلامية كمادة أجنبية | أ. حسام محبوب |
| 8 - 6 | معلم اللغة الإنجليزية والدراسات الاجتماعية | أ. سونيتا توماس |
| 8 - 6 | معلم اللغة الإنجليزية والدراسات الاجتماعية | أ. لورين لي كاريلسي |
| 8 - 6 | معلم اللغة الإنجليزية والدراسات الاجتماعية | أ. تسنيم أكبر هني |
| 12 - 8 | معلم اللغة الإنجليزية والدراسات الاجتماعية | أ. إيلزي ستاين |
| 12 - 9 | معلم اللغة الإنجليزية والدراسات الاجتماعية | أ. جينيفر برنارد |
| 8 - 6 | معلم اللغة الإنجليزية كلغة ثانية | أ. دعاء عبد الله |
| 12 - 11 | معلم أعمال تجارية | أ. نور حلق |
| 8 - 6 | معلم الرياضيات والعلوم | أ. عبير محمد |
| 8 - 6 | معلم الرياضيات والعلوم | أ. تيماء العقيلي |
| 12 - 7 | معلم الرياضيات والعلوم | أ. لينا دجاني |
| 12 - 9 | معلم علوم - فيزياء / كيمياء | أ. وعد أبو عاصي |
| 12 - 9 | معلم علوم - كيمياء / أحياء | أ. روخسانا ميرزا |
| 12 - 6 | الحاسب الآلي | أ. جريبا الطاف أ. دينا محمد |
| 12 - 6 | معلمة تربية بدنية (فتيات) | أ. كاترينا بيكالوفا |
| 12 - 6 | معلم تربية بدنية (بنين) | أ. داركو زيفكوف أ. ماركو جيسيك |
| 12 - 3 | معلم فنون | أ. نيدهي شارما أ. سالي سعيد |
| 12 - 4 | فني مختبر علوم | أ. زارين كربلكار أ. سيلجا أنتوني |

1- رسالة المدرسة الكندية ثنائية اللغة
في المدرسة الكندية ثنائية اللغة تقوم بتوفير بيئة محترمة وأمنة وداعمة، تقوم بالعمل على التشجيع لتحقيق أسمى التوقعات والنجاح الأكاديمي.

2- مبادئنا الأساسية

نؤمن بـ :

- 1- المسؤولية الفردية
- 2- الفكر الإيجابي تجاه الأفراد
- 3- تطوير التفكير الناقد

3- قواعد السلوك بالمدرسة الكندية ثنائية اللغة:

- كأحد أفراد فريق العمل بالمدرسة الكندية ثنائية اللغة سأقوم بما يلي:-
- 1- سأكون مسؤولاً عن العملية التعليمية المنوطة بي مع الإلتزام بأن يعكس عملي كل ما لدي من قدرات.
 - 2- سأعامل الآخرين بكل إحترام وإخلاص بغض النظر عن مكانتهم أو أي اعتبارات أخرى.
 - 3- سألتزم بأن تساهم أفعالي ومواقفي في الحفاظ علي مناخ تعليمي إيجابي للجميع.
 - 4- سأحافظ علي متعلقاتي مع الأخذ في الإعتبار الحفاظ على متعلقات الآخرين.
 - 5- أتقبل إلتزاماتي تجاه المدرسة الكندية ثنائية اللغة بإتباع قوانين وقواعد المدرسة.
- ومن أجل الإلتزام بقواعد السلوك، فإنه يتعين على جميع الطلاب اتباع التوجيهات الآتية.
- الوصول إلى المدرسة وحضور الصفوف في الوقت المحدد.
 - إرتداء الزي المدرسي الصحيح.
 - التحدث بإحترام وبصورة لائقة مع الزملاء والمعلمين والموظفين.
 - الحرص على ممتلكات المدرسة.
 - إستخدام بطاقة المرور إلى الممرضة/ دورة المياه/ الردهة بشكل مناسب.
 - عدم تناول العلكة أو الحلوى داخل المدرسة.
 - الإمتثال لقرار الوزارة / المدرسة بمنع الهواتف المحمولة.
 - الحفاظ على البيئة المدرسية نظيفة وخالية من أي قمامة.
 - الإصطفاف عند المقصف بإحترام.
 - إتباع قواعد المدرسة والصفوف المدرسية.
 - إتباع قواعد وتوقعات الإختبارات / الإمتحانات.
 - إتمام الواجبات المنزلية ومهام التعلم المطلوبة من قبل المعلم.
 - إتباع القواعد المحددة لكل منطقة كالمسجد والمختبرات وقاعة الإجتماعات والمكتبة ... الخ

4- سمات بناء الشخصية والتعلم العاطفي الاجتماعي في المدرسة الكندية ثنائية اللغة

سمات الشخصية المتوقع توافرها في طالب المدرسة الكندية ثنائية اللغة هي كما يلي:

شهر سبتمبر – الإحترام والوعي الذاتي:

إننا نحترم أنفسنا والآخرين ونحترم ممتلكاتهم والبيئة والعالم من حولنا.

شهر أكتوبر – المسؤولية واتخاذ القرار المسؤول (تحديد الأهداف):

نتحمل المسؤولية عن أفعالنا وسلوكنا لتحسين نجاحنا والمساهمة في نجاح مجتمع مدرستنا.

نوفمبر - العطف والوعي الاجتماعي

نحن نعتني ببعضنا البعض من خلال إظهار العطف والاهتمام والدعم تجاه الجميع.

ديسمبر - المواطنة العالمية والوعي الاجتماعي

كمواطنين عالميين ، نحن ندرك ونفهم العالم الأوسع ومكاننا فيه.

يناير - حل المشكلات واتخاذ القرار المسؤول

كوننا نقوم بحل المشكلات ، فإننا نطور مهارات التفكير لدينا لإيجاد حلول للمشكلات بأنفسنا أو بالعمل مع الآخرين.

فبراير - المبادرة والإدارة الذاتية

نحن قادرون على التفكير بشكل مبدع ومشاركة الأفكار لاتخاذ الإجراءات عند الحاجة.

مارس - الحياة الصحية والإدارة الذاتية

نسعى جاهدين للحفاظ على نمط حياة صحي من أجل رفاهيتنا الجسدية والعاطفية والاجتماعية.

أبريل - العمل بروح الفريق الواحد و مهارات العلاقات

نعمل بشكل تعاوني كفريق واحد لتحقيق هدف مشترك.

مايو - الرعاية و مهارات العلاقات

نظهر استعدادًا حقيقيًا للوصول إلى الآخرين ومساعدتهم ودعمهم وحمايتهم.

يونيو - التفكير والتدبير واتخاذ القرار المسؤول

يمكننا التفكير في تطورنا ومجالات التحسين والاعتراف بنجاحاتنا والاحتفال بها

| اليوم الدراسي | |
|---|-----------------|
| الجدول المدرسي للمرحلتين المتوسطة والثانوية | |
| 07:40 – 07:30 | الطابور الصباحي |
| 07:45 – 07:40 | معلم الفصل |
| 08:30 – 06:45 | الحصة الأولى |
| 09:15 – 08:30 | الحصة الثانية |
| 09:20 – 09:15 | الانتقال |
| 10:05 – 09:20 | الحصة الثالثة |
| 10:50 – 10:05 | الحصة الرابعة |
| 11:30 – 10:50 | الحصة الخامسة |
| 12:15 – 11:30 | الغداء |
| 13:00 – 12:15 | الحصة السابعة |
| 13:45 – 13:00 | الحصة الثامنة |
| 14:30 – 13:45 | الحصة التاسعة |
| 14:30 | الإنصراف |

❖ من يصل من الطلاب بعد الساعة 07:30 سيتم اعتباره بأنه متأخر.

* من يصل من الطلاب بعد الساعة 07:40 دون وجود عذر فسيتم اعتباره متغيب في هذا اليوم بدون عذر. (يرجى الإطلاع على عواقب التأخر والغياب تحت فقرة الحضور)

❖ سيبدأ شهر رمضان مبدئياً بتاريخ 22 مارس 2023. ومن ثم ستكون المواعيد خلال شهر رمضان من 09:00 صباحاً وحتى 01:30 ظهراً.

6- وصف المنهج الدراسي

يعد المنهج الدراسي بمثابة القوة المحركة لعملية التدريس والذي يركز على و يوفر الاستمرارية طوال المراحل الدراسية. ويحتاج طلاب المدرسة الكندية ثنائية اللغة إلى وجود برامج تتسم بالتحدي والتناغم والتي من شأنها جذب انتباههم وتحفيز تفكيرهم الإبداعي وقدرتهم على حل المشاكل بالإضافة إلى تطوير نهج تعاوني ومستقل للعمل الجماعي وإعدادهم لتلقي التعليم مدى الحياة. كما يحتاج طلاب المدرسة الكندية ثنائية اللغة إلى المعارف والمهارات التي ستساعدهم على المنافسة والتفوق في مجال الإقتصاد العالمي كما يتمكنهم من إدارة حياة تتسم بالنزاهة والرضا كمواطنين أو كأفراد على حد سواء.

تطبق المدرسة الكندية ثنائية اللغة منهج AERO الأساسي المشترك والذي يعمل على خلق التحديات وتلبية الإحتياجات الإبداعية والأكاديمية لكل متعلم على حدة.

كما يقوم معلمي المدرسة باستخدام المعايير المنهجية ومستويات الإنجاز وذلك بهدف التأكد من تحقيق التوقعات المناسبة لجميع المراحل الدراسية. و يتم استخدام هذه القوائم في خطط الدرس والوحدات الدراسية للمعلمين وكذلك دمجها في تقارير الطالب المدرسية ويتم إستخدامها بمثابة المرجع وذلك عند مناقشة مستوى تقدم الطلاب مع أولياء الأمور.

7- اللغات

في المدرسة الكندية ثنائية اللغة، تعد اللغة الإنجليزية هي لغة التدريس للمواد الأتية: اللغة الإنجليزية والرياضيات والدراسات الإجتماعية والعلوم والرسم والعلوم والتكنولوجيا والتربية البدنية. ومن المتوقع أن يقوم الطلاب باستخدام اللغة الإنجليزية فقط في هذه المواد. وفي حال إحتياج الطلاب لإستخدام اللغة العربية لأي سبب من الأسباب فيجب عليهم الحصول على الإذن من المعلم. ويتم تقييم مدى التواصل باللغة الإنجليزية في كل مادة دراسية يتم تدريسها باللغة الإنجليزية وسوف يتم احتساب ذلك من ضمن الدرجة الكلية للمادة.

تمثل كل من اللغة العربية والتربية الإسلامية والدراسات الإجتماعية لدولة الكويت جزءا هاما من المنهج الدراسي كما هو محدد من قبل وزارة التربية الكويتية. ويتم تدريس هذه المواد الثلاث باللغة العربية.

وخلال فترات الفرص وخارج الفصول المدرسية، يتوقع من الطلاب استخدام اللغة الانجليزية خلال المحادثات.

8- متطلبات ما بعد القبول المدرسي

المستندات المطلوبة:

تعد المستندات الأتية ضرورية لملف الطالب التراكمي: (يجب استكمال الملف قبل حضور الطالب للصف).

- عدد 2 صورة حديثة بحجم جواز السفر.
- نُسخ من السجلات المدرسية السابقة ويشمل ذلك آخر تقرير مدرسي خاص بالطالب.
- نُسخ من نتائج الإختبارات الموحدة.
- صورة واضحة لصفحات جواز السفر الخاص بكل طالب والأب / ولي أمره.
- صورة من شهادة الميلاد.
- نُسخ من تصريح الإقامة والبطاقة المدنية الخاصين بكل طالب ووالده أو ولي أمره بمجرد صدورهما من السلطات الكويتية.
- بالنسبة للطلاب المنقولين من مدرسة أخرى داخل الكويت إلى المدرسة الكندية ثنائية اللغة، فيجب إحضار شهادة انتقال تفيد بانتقال الطالب والتي يمكن الحصول عليها من مدرسة الطالب السابقة.
- نسخة من شهادات الدرجات الخاصة بالطالب من كل مدرسة ثانوية درس بها الطالب (مرفق بشهادة درجات المدرسة الكندية ثنائية اللغة في نهاية الصف 12- لا يتم تحويل الدرجات)

السجل الصحي للطالب:

- بطاقة لقاح السل أو ما يدل على إجراء اختبار التوبركولين الجلدي (السل) وبطاقة اللياقة البدنية.
- نُسخ من سجل التطعيمات التي تلقاها الطالب من الولادة حتى الوقت الحالي.
- الملف الطبي الخاص بالطالب.
- و نموذج تصريح طبي.

ملفات الطالب الدائمة

يتم الإحتفاظ بالملفات التراكمية الخاصة بكل طالب في مكتب العلاقات العامة. وتشمل هذه الملفات استمارات طلب الإلتحاق المدرسي ونسخة من شهادة الميلاد واستمارة معلومات الأسرة ونُسخ من شهادات الدرجات الخاصة بالطالب وتقارير الطالب المدرسية والملفات الطبية وتقارير الإنضباط ونُسخ من شهادات الدرجات و نُسخ من تقارير الإختبارات الموحدة.

9- الغذاء

من الأفضل قيام جميع الطلاب بإحضار وجبة غداء صحية ومغلقة من المنزل. سيتم تناول الغذاء/ الوجبة الخفيفة داخل الفصول المدرسية وتحت إشراف المعلم المسئول عن الفصل. كما أن كل طالب مسئول عن تنظيف المكان المحيط به. ونحن نقترح الغذاء الصحي الذي يحتوي على فاكهة أو ساندوتش أو خضار طازج أو حليب أو زبادي أو عصير أو ماء. وعند ارتفاع درجات الحرارة، يُرجى التأكد من تواجد كمية كافية من المياه مع أبنائكم لإستخدامها للشرب أثناء اليوم.

- لا يسمح بأن تكون المشروبات الغازية جزءا من وجبة الغذاء/ الوجبة الخفيفة الخاصة بالطالب.
- يفضل أن يكون الحليب أو العصائر من مشروبات وجبات الغذاء.

- لا يُسمح بمضغ العلكة في المدرسة.
 - لا يُسمح بإحضار مشروبات الطاقة إلى المدرسة.
- يقوم الطلاب بتناول الطعام والشراب داخل الفصول المدرسية ومن المتوقع قيامهم بإلقاء المخلفات بعد الإنتهاء من تناول الطعام. كما أن نظافة الفصول المدرسية تعتمد على جميع الطلاب عن طريق قيامهم باستخدام سلة المهملات. ولا يُسمح بتناول الطعام أو الشراب داخل القاعات المدرسية أو الفناء المدرسي أو صالة الألعاب الرياضية.

علب الغداء

يمكن للطلاب طلب الطعام مسبقاً من المقصف على أساس شهري ، لكن لا يُسمح لهم بالذهاب إلى المقصف خلال اليوم الدراسي. يرجى الاتصال بمكتب الاستقبال لطلب الطعام مسبقاً من المقصف.

طلب الطعام من خارج المدرسة

إن من سياسة المدرسة الكندية ثنائية اللغة عدم السماح بطلب الطعام من خارج المدرسة. ومن سيقوم من الطلاب بطلب طعام من خارج المدرسة فسيتم مصادرة هذا الطعام وإعادته إلى الطلاب في نهاية اليوم المدرسي. (يُرجى الإطلاع أيضا على البند الخاص بالهواتف النقالة واستخدام الهواتف المدرسية).

10- الهواتف المحمولة والأجهزة الإلكترونية التي تستخدم كهاتف

يمكن استخدام الأجهزة الإلكترونية الشخصية (كالأيباد واللاب توب والنوت بوك والتابلتس وآلات الحاسبة التخطيطية والقارئ الإلكتروني) داخل الفصول المدرسية وذلك بشرط الحصول على إذن من المعلم وأن يكون هذا الاستخدام مرتبطاً بعملية التعلم.

لا يُسمح باستخدام أو رؤية أو سماع الهواتف المحمولة سواء داخل الحرم المدرسي أو الفعاليات المدرسية خارج الحرم المدرسي في أي وقت ما بين الساعة 07:30 صباحاً وحتى 02:30 ظهراً.

وفي حال ملاحظة أو سماع الموظف للهاتف الخليوي، فسيتم تطبيق العواقب الآتية:

- المخالفة الأولى: سيتم مصادرة الهاتف وشريحة الهاتف ووضعها في مكتب الإدارة وسيتم إعادته إلى الطالب في نهاية اليوم.
 - المخالفة الثانية: سيتم التحفظ على الهاتف بالإضافة إلى شريحة الهاتف لمدة أسبوع (6 أيام) قبل إعادته إلى ولي أمر الطالب.
 - في حال حدوث المخالفة الثالثة فسيتم مصادرة الهاتف وشريحة الهاتف لحين انتهاء العام الدراسي. وفي جميع الأحوال فإنه يتوجب على ولي الأمر الحضور إلى المدرسة لإستلام الهاتف من مكتب الإدارة ويجب على ولي الأمر والطالب توقيع تعهد بعدم تكرار ذلك الأمر والإقرار بأي عواقب تنتج عن ذلك.
- تتوافق سياسة الهاتف المحمول هذه مع اللوائح الخاصة بوزارة التربية الكويتية.

11- احضر جهازك الخاص بك

تطلق المدرسة الكندية ثنائية اللغة مبادرة أحضر جهازك الخاص (BYOD) للعام الدراسي 2023/2022. يتطلب من طلاب الصفوف من الأول إلى الخامس إحضار أجهزة أيباد (iPad) ومن طلاب الصفوف من السادس إلى الثاني عشر إحضار أجهزة كمبيوتر محمولة وذلك للاستخدام في الأغراض التعليمية. سيساعد الوصول المستمر إلى التكنولوجيا طفلك على تطوير قدر أكبر من الاستقلال وزيادة المشاركة وتطوير المهارات المطلوبة للازدهار في القرن الحادي والعشرين.

الأنشطة التعليمية:

معلمي الصفوف 6 - 12:

- يومياً: اللغة الإنجليزية - يتم نشر القراءة المشتركة على تيمز ومشاركتها مع الطلاب في نشاط القراءة الصباحية.
- يومياً: اختبارات قصيرة وأعمال صافية حول المواد عبر برنامج Kahoot.
- مرة واحدة في الأسبوع: برنامج القراءة أون لاين عبر الإنترنت – LitPro
- مرة واحدة في الأسبوع: تقييمات نشاط اللغة الإنجليزية / الرياضيات / العلوم / الدراسات الاجتماعية على تيمز – نماذج

- مرتين في السنة - اختبار مقياس التقدم الاكاديمي واختبارات اللغة العربية الموحدة
- مرة في السنة - مسابقات القراءة والكتابة أون لاين عبر الإنترنت
- درس علم الروبوتات

الدعم الفني:

يرجى الاطلاع على الرابط أدناه للحصول على المواصفات الفنية:

<https://www.cbskuwait.com/instructional-technology-at-cbs-bring-your-own-device-byod>

لطلب أي مساعدة أو استفسار بخصوص مواصفات الجهاز، يرجى الاتصال على +965 66272400 نحن نتطلع إلى الفرص التعليمية التي سيوفرها برنامج (احضر جهازك الخاص). المشاركة في هذه المبادرة إلزامية. يرجى تعبئة وإكمال نموذج كتاب الموافق: <https://forms.office.com/r/EjWTE7pBgA>

تهيئة وتهيئة إعدادات التطبيقات

- يجب على الطلاب تهيئة إعدادات التطبيقات التي أبلغ عنها المعلمون على أجهزة الكمبيوتر المحمولة الخاصة بهم في الأسبوع الأول من المدرسة.
- سيتم منح الطلاب إمكانية الوصول إلى شبكة الواي فاي المدرسية لاستخدامها في أجهزة الكمبيوتر المحمولة الخاصة بهم للاستخدام المدرسي.
- يُفترض من الطلاب إحضار سماعات رأس لاستخدامها مع أجهزة الكمبيوتر المحمولة أثناء الدرس للبحث الذي يتضمن مصادر الفيديو / الصوت.

12- استخدام التكنولوجيا

على الطلاب إظهار الأساليب والسلوكيات المناسبة عند استخدامهم للإنترنت والإمتناع عن الاستخدام الغير لائق/ الغير أخلاقي للتكنولوجيا بما في ذلك قرصنة الحاسب الآلي والتتمر الإلكتروني. يجب ألا يُستخدم الإنترنت لأي غرض يتعارض مع قواعد السلوك. وينطبق ذلك على استخدام الإنترنت داخل المدرسة أو في العمل أو المنزل.

إستخدام الطلاب للحاسب الآلي الخاص بالمدرسة

يجب على الطلاب القيام بما يلي أثناء استخدام الحاسب الآلي داخل المدرسة:

1. إستخدام الحاسب الآلي الخاص بالمدرسة للأغراض التعليمية المصرح بها وذلك عن طريق إستخدام البرامج المصرح بها فقط داخل المدرسة الكندية ثنائية اللغة.
2. إستخدام أجهزة الحاسب الآلي بحرص بالإضافة إلى احترام ومراعاة حقوق الآخرين ممن يقومون بإستخدام المعمل. لا يُسمح بتواجد الطعام أو الشراب أو التسكع أو الضوضاء أو حقائب الظهر أو أي أشياء أخرى تمثل عوائق داخل المعمل.
3. يتحمل الطالب مسؤولية الحاسب الآلي الذي يقوم بإستخدامه بالإضافة إلى الحفاظ عليه من التلف أو سوء الإستخدام.
4. عدم المشاركة في أي أنشطة من شأنها التسبب في تلف أو اختراق شبكات التشغيل الخاصة بالمدرسة الكندية ثنائية اللغة / الحاسبات الشخصية كالإطلاع على أو تغيير أي من عناصر أنظمة التشغيل أو الشبكات أو اختراق شبكة الإتصال الخاصة بالمدرسة الكندية ثنائية اللغة أو مزود خدمة الإنترنت.
5. على الطلاب حفظ الاعمال بإستخدام جهاز تخزين البيانات (USB) أو عن طريق شبكة انترنت مسموح بها أو على الكلاود سبيس (Cloud Space) فقط.
6. يجب الإشارة إلى المراجع أو مصادر الإقتباس بصورة صحيحة لكافة الأعمال بما في ذلك الأعمال الخاصة بالطلاب الآخرين.
7. الدخول إلى معمل الحاسب الآلي أو إستخدام الحاسب الآلي عند وجود الإشراف فقط.
8. عدم الإشتراك في السلوكيات الآتية:
 - القيام باللعب ما لم يكن مصرحاً به لأغراض تعليمية.
 - إستخدام أجهزة الحاسب الآلي لأي نشاط عنصري أو غير مهذب أو مدنس أو يتسبب في مضايقة أو الإساءة للآخرين.
 - نسخ البرامج بصورة غير قانونية أو الإستخدام الغير قانوني للبرامج.
 - إنشاء أو نشر فيروسات الحاسب الآلي.
 - إجراء محاولات غير مشروعة للوصول إلى أي حساب آخر غير الحساب الخاص به ويشمل ذلك مبادلة كلمة السر أو الوصول إلى أو تغيير ملفات الآخرين.
 - تحميل و/ أو تثبيت أي برنامج أو جهاز على أي شبكة أو حاسوب.

يمكن للمسؤولين عن الشبكة القيام بالإطلاع على الملفات في أي وقت دون الحصول على موافقتك للتأكد من أن المستخدمين يقومون باستخدام الأنظمة بكل مسؤلية.

من يقوم بالطلاب بانتهاك القواعد المذكورة أعلاه فسيكون عرضة لعدم استخدام الحاسب الآلي الخاص بالمدرسة أو حرمانه من دراسة المنهج المتعلق بالحاسب الآلي أو تعليقه عن الدراسة أو المقاضاة القانونية أو أي عقوبة أخرى قد يراها المدير أو المدرسة مناسبة.

النشر عبر الإنترنت و وسائل التواصل الإجتماعي

من يقوم من الطلاب بنشر تصريحات أو صور أو مقاطع مصورة .. الخ غير مهذبة أو مدنسة أو إجرامية أو تتسبب في مضايقة أو الإساءة لأي من أفراد المجتمع المدرسي فسيكون عرضة للتعليق عن الدراسة أو المقاضاة القانونية أو أي إجراءات تأديبية أخرى.

13. المال والأشياء الثمينة

نصح الطلاب بعدم قيامهم بإحضار مال أو أشياء ذات قيمة أو ثمينة إلى المدرسة. ولن تتحمل المدرسة مسؤولية فقدان أو سرقة أو تلف أي أموال أو ممتلكات داخل المدرسة سواء كان هاتف محمول أو أي أجهزة إلكترونية.

14. الرحلات المدرسية الميدانية

يتعين على المدرسة الحصول على إذن وموافقة وزارة التربية على جميع الأنشطة التي ترعاها المدرسة. كما يتطلب من ولي الأمر توقيع تصريح لأبنائه للذهاب إلى الرحلات الميدانية أو حضور أنشطة ما بعد اليوم المدرسي. ولن يُسمح للطلاب القيام بالرحلة/النشاط دون هذا التصريح.

كما ينبغي العلم بأن الرسوم المدفوعة للرحلة المدرسية الميدانية سيتم تقديمها إلى المؤسسة التي سوف يتم زيارتها ومن ثم فلن يُسمح برد مبلغ تكلفة الرحلة.

15- أنشطة ما بعد اليوم المدرسي

يتم توفير أنشطة ما بعد اليوم المدرسي خلال العام الدراسي من الساعة 02:45 ظهرا حتى 03:30 عصرا. وتختلف الأنشطة من عام لآخر وفقا لما يتماشى مع مصلحة الطلاب وتوافر متبني وداعمي هذه الأنشطة. ويتم تشجيع الطلاب على المشاركة في أنشطة ما بعد اليوم المدرسي وذلك بهدف تعزيز المهارات اللاصفية. وسيتم إبلاغ أولياء الأمور كتابيا عن موعد تسجيل الطلاب في هذه الأنشطة. يجب أن يتم إصطحاب الطلاب من قسم الإستقبال مباشرة عقب أنشطة ما بعد اليوم المدرسي. وفي حال عدم إصطحاب الطالب بعد إنتهاء النشاط بوقت قصير واستمر التأخير، فسيضطر الطالب إلى التنازل عن مشاركته في الأنشطة.

16- مجلس الطلاب

يلعب مجلس الطلاب دورا هاما كوسيلة لمساعدة الطلاب في تطوير و ممارسة مهام القيادة الفعالة وتناول المشاكل من داخل الكيان الطلابي ورعاية الأنشطة المدرسية والمشاريع الخدمية. يتألف مجلس الطلاب من عدد 2 مستشارين من هيئة التدريس بالإضافة إلى الطلاب ممن يتم إنتخابهم من الصفوف من الـ 3 وحتى الـ 12. يتم إنتخاب اثنان من الطلبة من كل مرحلة دراسية في شهري سبتمبر/أكتوبر وذلك للعام الدراسي ومن المتوقع أن يكون الطلاب المنتخبين بمثابة القدوة لغيرهم من الطلاب بالمدرسة. و يتم عقد إجتماعات مجلس الطلاب بعد اليوم المدرسي خلال الأسبوع ومن المتوقع قيام جميع الأعضاء بحضور هذه الإجتماعات.

17- المكالمات الهاتفية

يتم إستخدام الهواتف المدرسية من قبل موظفي المدرسة فقط. وفي حالات الطوارئ، يمكن للطلاب الحصول على إذن من معلم الفصل وسكرتير المدير لإستخدام الهاتف من مكتب مدير المرحلة الثانوية فقط. ويتعين على الطلاب ممن هم في حاجة إلى الإتصال بالمنزل الحصول على إذن موقع/ بطاقة خروج من معلم الفصل.

وفي حالة المرض، تقوم ممرضة المدرسة باتخاذ القرار الطبي حول ما إذا كان الطالب يحتاج إلى الذهاب إلى المنزل أم لا ومن ثم سيتم إخطار ولي الأمر بشأن الطالب.

18- الزوار

نرحب المدرسة الكندية ثنائية اللغة بأولياء الأمور والمتطوعين طالما لا يتم مقاطعة أو وقف وقت تعلم الطلاب.

- يحتاج الزوار ممن يحضرون إلى المدرسة من الساعة 6:30 صباحا إلى 02:30 ظهرا الذهاب والدخول إلى قسم الإستقبال مباشرة. وعندها يمكنك الحصول على شارة الزوار أثناء فترة بقائك داخل مبنى المدرسة.

- إذا كان لديك موعد مع المعلم يُرجى مراجعة قسم الإستقبال ومن ثم سيقوم شخص بمرافقتك لمقابلة المعلم أو سيقوم المعلم بمقابلتك في منطقة الإستقبال. ونحن نقدر دعمكم لنا في هذا الأمر. وسيتم جدولة الإجتماعات بين المعلمين وأولياء الأمور وسيتم عقدها في مكان خاص. لا يجب عقد الإجتماعات في منطقة الإستقبال.

19- النقل والمواصلات

يتحمل أولياء الأمور مسئولية نقل الطلاب من وإلى المدرسة. وتتوفر خدمة النقل من خلال شركة باصات خاصة. ويتم التسجيل في خدمة النقل والمواصلات مع موظف الإستقبال المتواجد في البهو. وينبغي على الطلاب الوصول إلى المدرسة بحلول الساعة 06:30 صباحا ويجب أن يتم إصطحابهم في موعد الإنصراف في تمام الساعة 02:30 ظهرا. و بالنسبة للطلاب المشاركين في أنشطة ما بعد اليوم المدرسي، فيجب أن يتم إصطحابهم بعد انتهاء الوقت المحدد للنشاط مباشرة. لا تتوافر خدمة الحافلات عند الإنصراف في حالة الطوارئ.

سياسة السلامة في الحافلات المدرسية

انتظار الحافلة المدرسية

- الوصول إلى موقف الحافلة قبل بضع دقائق من موعدها.
- تجنب اللعب المحفوف بالمخاطر أثناء الإنتظار.
- البقاء بعيدا عن منطقة الخطر: الوقوف على مسافة لا تقل عن 6 – 8 خطوات بعيدا عن حافة الطريق.
- الإنتظار حتى تتوقف الحافلة ويتم فتح الباب ويقول السائق لا مانع من ركوب الحافلة.

الصعود و النزول من الحافلة

- عدم محاولة إستعادة أي شئى وقع أرضا بقرب الحافلة - ابتعد عن منطقة الخطر على الفور.
- تأكد من أن سائق الحافلة يمكنه رؤيتك وأنتك تستطيع رؤيته.
- قم بالسير أمام الحافلة ولا تقم أبدا بالسير خلفها.
- انظر في كلا الإتجاهين قبل عبور الشارع.

ركوب الحافلة

- الإمتثال لأوامر سائق الحافلة وارتداء حزام الأمان
- بمجرد وجودك داخل الحافلة، قم بوضع حقيبتك أسفل المقعد.
- البقاء في المقعد الخاص بك ووجهك للأمام ولا تقم بالوقوف أبدا أثناء تحرك الحافلة.
- الحفاظ على مستوى الضوضاء بنسب معقولة وعدم التسبب في تشتت انتباه السائق.
- لا تقم بإلقاء أي شئى داخل الحافلة أو من النافذة.
- الإبقاء على اليدين والرأس داخل الحافلة وعدم إخراجهم من النافذة.
- بعد وصول الحافلة إلى محطة التوقف المحددة وتوقفها تماما قم بفك حزام الأمان بهدوء.
- قم بأخذ حقيبتك بحرص ومن ثم النزول من الحافلة بحرص مع التأكد مع التحقق من الطريق من كلا الإتجاهين.

20- الوصول صباحا

- يحتاج الطلاب إلى تنظيم وتجهيز متعلقاتهم والإستعداد للحصة الأولى والبقاء في صالة الألعاب الرياضية بحلول الساعة 07:30 صباحا. وسيتم تسجيل الحضور بين الساعة 07:30 و 07:40 صباحا.
- في تمام الساعة 07:30 صباحا، سيتم غلق بوابة المدرسة وسيستمر من يصل من الطلاب بعد ذلك في الحصول على استمارة التأخير الزرقاء من موظف الإستقبال قبل التوجه إلى مكان الطابور (صالة الألعاب الرياضية).

21- الإنصراف

سيتم صرف طلاب المرحلتين المتوسطة والثانوية من قبل معلميهم في تمام الساعة 02:30 ظهرا. وعلى الطلاب التوجه مباشرة إلى أولياء أمورهم أو السائقين الذي يقومون بإنتظارهم مع مراعاة الحرص عند التحرك عبر منطقة انتظار السيارات. لا يجب على طلاب المرحلتين المتوسطة والثانوية الذهاب إلى المنطقة الخاصة بالمرحلة الابتدائية لإصطحاب أشقائهم. كما يتعين على الطلاب المسجلين في أندية ما بعد اليوم المدرسي الإنتقال إلى المنطقة المخصصة لذلك في غضون 10 دقائق.

الإنصراف في حالة الطوارئ

في حال وجود ضرورة لإنصراف الطلاب من المدرسة بسبب وجود حالة طوارئ (عاصفة ترابية، حالة إخلاء، إلخ)، فسيتم إرسال رسالة نصية إلى جميع أولياء الأمور. وسيحتاج أولياء الأمور إلى القيام بإصطحاب أبنائهم من المدرسة على الفور. لن تكون هناك حافلات في حالة الإنصراف للطوارئ ولكن على أولياء وضع ترتيبات بديلة لحالة الطوارئ.

الانصراف المبكر

- يجب الحصول على موافقة الاخصائي الاجتماعي على الإنصراف المبكر. وسيتم إعتبار الطالب متغيبا عن الوقت الفائت في هذا اليوم ما عادا إذا كانت هناك حالة طارئة.
- وعلى ولي الأمر الإنتظار في قسم الاستقبال لحين حضور الطالب إليه. ولن يتم صرف أي طالب لولي الأمر الذي يأتي مباشرة إلى الفصل المدرسي في الفترة ما بين 7:30 صباحا وحتى 2:30 ظهرا. يجب على ولي الأمر مراجعة قسم الإستقبال وسيتم إحضار الطالب إليه ويجب على الطالب إعطاء استمارة الإنصراف المبكر الصفراء إلى موظف الإستقبال.
- على الطلاب الذين تخلفوا عن حافلاتهم أو ممن هم في إنتظار من يقوم بإصطحابهم سواء بعد انتهاء اليوم الدراسي أو انتهاء الأنشطة التوجه إلى مكتب الإستقبال والإنتظار حتى يصل من يقلهم.

22- الحضور

إن إتمام العمل خلال العام الدراسي بشكل مرضي يتطلب الحضور المنتظم لجميع الصفوف والدروس. كما أن غياب الطالب عن أكثر 15 حصة سواء بإشعار أو دون إشعار يهدد قدرة الطالب على الحصول على الساعات الدراسية المعتمدة الخاصة بالمواد الدراسية.

وفي حال تغيب الطلاب بدون عذر لأكثر من 15 يوما خلال العام الدراسي من تاريخ تسجيلهم بالمدرسة فسيتم إرسال 3 خطابات مسجلين لإعلام الطالب وولي أمره عن وضع الطالب. وبعد إقرار وزارة التربية الكويتية باستلام أولياء الامور للخطابات، يمكن فصل الطالب لبقية العام ولن يكون الطالب مؤهلا للإلتحاق بمدرسة أخرى أثناء الفترة التي فصل فيها. وسيقوم الطلاب بإعادة هذه السنة التي تم فقدانها خلال فترة الفصل.

العودة إلى المدرسة بعد الغياب

عند التغيب من المدرسة، على الطالب القيام بإحضار مذكرة أو أي وثيقة رسمية أخرى إلى مكتب مدير المرحلة الثانوية.

الغياب بعذر والغياب بدون عذر:

في حال كان التغيب عن المدرسة أمرا ضروريا، فسيطلب من الطلاب أن يقوم أحد والديه بإبلاغ المدرسة تليفونيا في اليوم الذي سيتغيب فيه الطالب صباحا وفي وقت مبكر لشرح ظروف وسبب الغياب.

- **الغياب بعذر:** الغياب بسبب مرض أو بسبب حالة طوارئ سيتم إعتباره غياب بعذر ولن يتم إحتساب هذا الغياب من أيام الغياب الـ 15 إلا أنه يتطلب تقديم شهادة الطبيب لتوضيح
 - نوع المرض،
 - الأدوية التي تم تناولها و
 - عدد أيام الأجازات

ويتحمل الطلاب مسئولية المهام والواجبات الفائتة أثناء غيابهم ومن المتوقع قيام الطلاب بفحص نظام إدارة التعليم على الريز ويب أو سؤال المعلمين عن المهام والواجبات الفائتة.

- **الغياب بدون عذر:** الغياب بسبب قضاء عطلة مطولة أو لأسباب أخرى كالإفراط في النوم وعدم إدراك الحافلة والبقاء في البيت للمذاكرة إلخ سيتم إعتباره غياب بدون عذر كما سيتسبب في نقصان حد الغياب المسموح به والمحدد بـ 15 يوما.

الغياب/ الأجازات المطولة

ليس للمدرسة أي سلطة لمنح أجازات أو عطل اضافية كما ننصح أولياء الأمور بعدم التشجيع على ذلك. ومع ذلك، إذا كانت هناك ضرورة لمغادرة المدرسة في وقت آخر بعيدا عن العطل المدرسية الرسمية فعلى الطالب إكمال الخطوات الآتية:

- الحصول على كتاب موافقة من الوزارة وتقديمه إلى مكتب إدارة المرحلة الثانوية.
- إبلاغ مدير المدرسة والاحصائي الاجتماعي عن مثل هذا الغياب كتابيا وذلك قبل أسبوعين على الأقل من مغادرة/ التغيب عن المدرسة.
- تعويض المهام والواجبات الفائتة.

يجب تقديم الواجبات الفائتة أثناء فترة الغياب وذلك عند عودة الطالب من الأجازة وفي الموعد الذي يحدده المعلم.

ويجب أن يخضع الطالب للإختبارات التي تم إجرائها أثناء فترة غيابه وذلك عند عودته وفي الموعد الذي يحدده المعلم أيضا.

ليست كل الاعمال أو الواجبات الفائتة يمكن تعويضها في المنزل أو استبدالها بواجبات أخرى.

كما أنه ليس من الممكن على الدوام خضوع الطلاب للإمتحانات في أوقات أخرى غير الأوقات المحددة لها. يجب التنسيق لجعل أيام الأجازات بعيدا عن الأيام التي يتم فيها عقد الإمتحانات. وفي حال عدم تقديم أي وثائق توضح وتدعم سبب الغياب فسيتم إعطاء درجة صفر في الإمتحانات الفائتة.

التغيب عن / تخطي الحصص المدرسية

يتعين على الطلاب تقديم شهادة من الطبيب لتوضيح نوع المرض والأدوية التي تم تناولها وعدد أيام الأجازات. ولن يتم قبول أي وثائق أخرى تدعم التغيب عن الحصص المدرسية. ويتم اعتبار التغيب عن الحصص المدرسية على أنه غياب بدون عذر.

وسيتم تعليق الطالب عن الدراسة في حال تغيبه عن 5 حصص دراسية.

ملحوظة: يتعين على طلاب الصفوف التاسع والعاشر والحادي عشر والثاني عشر الحضور بنسبة 90% أو أكثر في سجل الحضور وذلك حتى يتسنى لهم الخضوع للتقييمات النهائية التحريرية والإختبارات الرسمية وأيضا من أجل التخرج.

التغيب عن التقييمات النهائية

يتوقع من الطلاب الذين يعلمون بأنهم سينغيبون عن التقييم القيام بمناقشة الوضع مسبقا مع معلم المادة ويتطلب ذلك عقد اجتماع مع الإدارة لمناقشة النتائج.

ويتحمل الطلاب المتغيبين عن تقديم المهام / التقييم لأسباب كالمرض أو الرحلات الميدانية أو التعليق عن الدراسة مسئولية مايلي:

- الأعمال التي تمت دراستها والمكلف بها أثناء الصف
- تقديم الواجبات / التقييمات في الوقت الذي تم الإتفاق عليه مع المعلم.
- الخضوع لأي إختبارات فائتة وذلك في الوقت الذي يتم الإتفاق عليه مع المعلم.
- تقديم الوثائق الطبية أو غيرها من الوثائق إلى مكتب الإدارة.

الإنصراف المبكر في نهاية الربع سنوي/ نهاية العام

يتطلب من أولياء الأمور القيام بإخطار المدرسة عند ترك الطالب للمدرسة قبل نهاية الربع سنوي. وإذا غادر الطالب في وقت مبكر قبل نهاية الربع سنوي أو لم يستكمل متطلبات الصف الدراسي كالتقييم النهائي، فلن يتم منحه الدرجة عن الواجبات الفائتة. لن تقوم المدرسة بوضع تدابير احتياطية للتقييمات النهائية المبكرة. كما ستأثر درجات الربع سنوي الخاصة بالطلاب المتغيبين عن التقييمات النهائية بسبب عدم إستكمال متطلبات التقييم.

23- توقعات السلوك

تسعى المدرسة الكندية ثنائية اللغة إلى تعزيز والحفاظ على معايير السلوك السامية. كما أن السياسات والإجراءات الخاصة بالمدرسة تؤكد على توفير بيئة آمنة ومحترمة وذلك من أجل حماية حقوق جميع الطلاب ومساعدتهم على مواصلة التعلم بعيدا عن أي فوضى أو تداخلات من شأنها التأثير على عملية التعلم.

ويتم التركيز والتأكيد على مسئولية الطالب عن أفعاله التي يقوم بها كما يتم تشجيع الطلاب على اتخاذ القرارات الجيدة القائمة على احترام الذات واحترام الآخرين. كما أن المسئولية الأساسية لسلوك الطلاب تقع على عاتق كل طالب بمفرده. ومن المهم للطلاب التواجد في بيئة مدرسية آمنة وغير مهددة والتي من شأنها تحقيق التعلم الناجح.

وعندما يقوم الطالب بإتخاذ قرار سيئ فإنه يتوجب عليه تحمل مسئولية تصحيح سلوكه الصادر منه. وفي حال كان الحدث أو الموقف خطيرا فيجب لفت إنتباه الفريق الإداري حيث أن تدخل الفريق الإداري قد يعني الإتصال بولي أمر الطالب. وبعد التحقيق في الموقف، سيتم تحديد العواقب المناسبة من قبل المستشار والفريق الإداري.

التصرفات الغير مقبولة

أي تصرف داخل أو خارج الصف يشكل تعديا على حق طالب آخر للتعلم في بيئة آمنة أو يمثل تدخلا في تعليم طالب آخر أو يعارض سلامة الآخرين سيتم إعتباره بمثابة انتهاكا لإجراءات وقواعد المدرسة. تمثل القائمة الآتية للتصرفات الغير مقبولة بمثابة توجيهها ولكنها لا يُقصد بها أن تكون هي القائمة الكاملة. ويتحمل كل طالب/ طالبة مسئولية أفعاله وتصرفاته:

- تدمير أو تشويه ممتلكات المدرسة أو الممتلكات الخاصة بطالب آخر.
- السلوك الغير منضبط داخل الصف أو في الممرات أو الحافلات أو الفناء أو ساحات الملعب أو خلال الأنشطة المصاحبة للمنهج الدراسي الخ.
- عدم الأمانة في الإختبارات أو الإمتحانات أو التقارير أو المشاريع.
- سرقة ممتلكات المدرسة أو متعلقات الطلاب الآخرين.
- الشجار أو التتمر داخل أو بالقرب من المدرسة.

- التغيب عن الفصل دون عذر شرعي.
- عدم إتباع توجيهات المعلم أو المدير أو أي من أعضاء المدرسة الآخرين.
- الإستخدام الغير مصرح به للهواتف الجواله وغيرها من الأجهزة الإلكترونية.
- إساءة استخدام بطاقات التمرير.
- استخدام الألفاظ النابية أو المسيئة.
- مضغ العلكة داخل الحرم المدرسي.

التدخين

لا يسمح بالتدخين داخل المدرسة أو في الرحلات الميدانية أو في أي أماكن يتجمع بها أفراد المجتمع المدرسي (كالمساجد). وسوف يتم النظر في أمر تعليق الطالب عن الدراسة في حال قيامه بالتدخين داخل المدرسة أو خلال الفعاليات المرتبطة بالأنشطة المدرسية.

التنمر

يمكن تعريف التنمر على أنه التخويف أو التهديد البدني والنفسي المتكرر والذي يخلق نمطا من العنف والإزعاج مع مرور الوقت. ويمثل التنمر أي تصرف من شأنه خلق مناخا يؤدي إلى شعور الطلاب و/أو المعلمين بالخوف أو الترهيب. وبشكل عام، فإن الخصائص الأتية توضح سلوك التنمر: عندما يكون متعمدا ويتم تكراره مع مرور الوقت ويكون الغرض منه إيذاء شخص آخر. ويمكن تصنيف التنمر إلى ثلاث فئات: جسدي ولفظي وعلاقي.

- يشمل **التنمر الجسدي** إيذاء الشخص الآخر بدنيا أو التسبب في تلف ممتلكاته.
 - يشمل **التنمر اللفظي** استخدام الكلمات التي تؤذي مشاعر الآخرين من خلال السخرية أو الشتائم أو الإهانة أو التعبيرات العنصرية.
 - يشمل **التنمر العلاقي** عزل وإبعاد وابتزاز الآخرين من خلال الإتصال المباشر أو باستخدام التكنولوجيا.
 - يمثل **التنمر الإلكتروني** شكلا من أشكال التنمر العلاقي وذلك عن طريق استخدام التكنولوجيا كالبريد الإلكتروني والمدونات والرسائل النصية ومواقع التواصل الإجتماعي ومواقع الدردشة.
- تشجع المدرسة الكندية ثنائية اللغة الطلاب للقيام بالإبلاغ عن أي سلوك تنمري إلى الشخص المسئول عن ذلك بالمدرسة. سيتم التعامل مع البلاغ والتقرير بسرية وتكتم وسيتم توجيه الخدمات إلى كلا من المتنمر والضحية.
- في حال الإبلاغ أو الشك بوجود حادث تنمر، سيتم التعامل مع هذا الأمر على الفور من قبل المعلم أو أي فرد من أعضاء الإدارة. وستتوقف العواقب على طبيعة وخطورة الحدث.

24- الحجز

يعد للحجز الأولوية على أي نشاط مدرسي آخر يتم عقده وإقامته أثناء وقت الحجز بما في ذلك الأندية أو كرة القدم أو مجلس الطلاب .. الخ.

الحجز أثناء فرصة الغداء

من يقوم من الطلاب باتخاذ قرارات سيئة سيكون عرضة لعقوبة الحجز أثناء فرصة الغداء. وسيقضي هؤلاء الطلاب المعاقبين فرصة الغداء تحت إشراف المعلم أو أي عضو من أعضاء الفريق الإداري. إن عدم حضور الحجز سيؤدي إلى تطبيق عقوبة الحجز لمرتين أخريين. كما أن الإخفاق في حضور الحجز أثناء فرصة الغداء لمرة أخرى سيؤدي إلى عقوبة الحجز بعد اليوم المدرسي.

الحجز بعد اليوم المدرسي

يتم تطبيق الحجز بعد اليوم المدرسي في الفترة بين 02:45 حتى 03:45 ظهرا في غرفة معلم الإشراف. يجب على الطلاب الخاضعين لعقوبة الحجز بعد اليوم المدرسي التأكد من قيامهم بالانتظار خارج مكتب مدير المرحلة الثانوية في تمام الساعة 02:45 ظهرا. كما أن الإخفاق في حضور الحجز بعد اليوم المدرسي سيؤدي إلى تكبد المزيد من العقوبات وفقا لتقدير الإدارة بما في ذلك حجز يوم السبت. ومن يقوم من الطلاب بالتغيب عن المدرسة في يوم الحجز خاصته فسيضطر إلى تعويض الحجز في أول يوم يعود مرة أخرى إلى المدرسة.

25- التعليق عن المدرسة

عند وجود ضرورة لإتخاذ إجراء تأديبي صارم فقد يتم حرمان الطالب من حضور الصفوف والأنشطة لعدد محدد من الأيام الدراسية. وسيتم إعلام ولي الأمر أو الوصي عن ذلك الأمر عن طريق كتاب ومكالمة هاتفية لتوضيح سبب هذا التعليق.

ومن يستمر من الطلاب في إنتهاك قواعد المدرسة فسيتم حجبه من الأنشطة التي تتم برعاية المدرسة كالرحلات الميدانية و أنشطة ما بعد اليوم المدرسي ويوم التربية الرياضية. ولمدير المدرسة الحق في إتخاذ القرار النهائي بشأن هذه المسائل. وأثناء خضوع الطالب للتعليق داخل المدرسة أو التوقيف المؤقت عن المدرسة فلن يُسمح له بالمشاركة في أي أنشطة ترعاها المدرسة.

وتشمل السلوكيات التي يمكن لمدير المدرسة بسببها تعليق الطالب عن الدراسة كل من وليس على سبيل الحصر ما يلي:

- توجيه الشتائم (شفهيا أو كتابيا) لمعلم أو أي شخص آخر في منصب سلطة،
- التنمر،
- إطلاق تهديد لإلحاق ضرر جسدي بليغ ضد شخص آخر،
- تدمير أو تشويه ممتلكات المدرسة،
- السرقة،
- التدخين،
- ارتكاب أي فعل قد يرى المدير أنه:
 - له تأثير سلبي على النمط الأخلاقي للمدرسة
 - له تأثير سلبي على السلامة البدنية أو العقلية لواحد أو أكثر من أفراد المجتمع المدرسي.
 - مخالف لقواعد السلوك الخاصة بالمدرسة الكندية ثنائية اللغة ووزارة التربية.

26- الفصل من المدرسة

سوف يتم تطبيق عقوبة الفصل نتيجة إلى تكرار عقوبة التعليق أو بسبب ارتكاب مخالفة خطيرة للغاية. وفي حال كانت المخالفة خطيرة فسيتم معالجة المشكلة بواسطة الفريق الإداري.

و بالإضافة إلى إمكانية الفصل، فإن أي طالب يتم توقيفه عن الدراسة ثلاث مرات خلال العام الدراسي فسيتم وضعه على قائمة الإنتظار وقد لا يُسمح له بإعادة التسجيل بالمدرسة الكندية ثنائية اللغة للعام الدراسي التالي.

وتشمل الأفعال والتصرفات التي يمكن لمدير المدرسة بسببها تقديم توصية إلى الوزارة عن فصل الطالب كل من:

- الإعتداء الجسدي على شخص آخر مسببا أذى بدني يتطلب المعالجة الطبية،
- حيازة سلاح أو استخدام السلاح لتهديد وترويع الآخرين،
- الإتجار في المخدرات أو السلاح،
- ارتكاب السرقة،
- السلوك الذي:
 - يضر بالمناخ المدرسي و/أو السلامة العقلية و البدنية للآخرين.
 - يؤدي إلى إحداث ضرر بليغ في ممتلكات المدرسة.
 - يشكل نمط سلوكي غير لائق والذي إذا استمر الطالب في تكراره فسيشكل ضررا على التعلم الفعال أو بيئة عمل الآخرين.
 - يدل على المقاومة المستمرة لتغييرات السلوك التي قد تمكنه من النجاح.
 - يشكل انتهاكا خطيرا لقواعد السلوك الخاصة بالمدرسة الكندية ثنائية اللغة ووزارة التربية.

27- المخالفات وعواقبها:

مخالفة المستوى الأول (تتمثل مخالفة المستوى الأول في السلوك الذي من شأنه إعاقة العمل داخل الفصول بشكل منظم). سيتم التعامل مع مخالفة المستوى الأول من قبل معلم الصف. قائمة المخالفات أدناه ليست شاملة، ولكنها تمثيلية وتوضيحية فقط.

| المخالفة | التعريف | الاجراء التأديبي للمخالفات ذات المستوى الاول |
|---|---|--|
| 1. إلقاء القمامة | رمي أو إسقاط ورقة أو قمامة أو غيرهما من المواد على الأرض | الحدث أول إنذار |
| 2. رفض القيام بالأعمال الصفية | رفض إنهاء العمل والعمل المعلمي والمشاريع والمهام المكلف بها من قبل المعلم | العرض تحذير شفهي ، تذكير ، مدح الآخرين ، عد تنازلي ، تغيير المقاعد ، إلخ. |
| 3. انتهاك قواعد الفصل المدرسي/ السلوك التخريبي | عدم اتباع قواعد وضوابط الفصل المدرسي. الاشتراك في أي سلوك من شأنه أن يسبب أو يؤدي إلى تعطيل نظام وسير العملية التعليمية و/أو النشاط المدرسي، على سبيل المثال اللعب بالبطاقات خلال وقت الحصة | الاسم اكتب الاسم على السبورة |
| 4. استخدام ألفاظ أو لغة غير لائقة / المشاحنة اللفظية (مشادة كلامية) | استخدام أي شكل من أشكال السب واللعن بغض النظر عن اللغة التي يتم التحدث بها بما في ذلك إيماءات اليدين أو الإيماءات الجسدية. | الاسم × الاسم + × = تعليق (في الفصل) |
| 5. التأخير بدون عذر | عدم الجلوس في الفصل عند بداية الحصة | الاسم ×× الاسم + ×× = الحجز أثناء الغداء (في الفصل) |
| 6. الغياب بدون عذر | الغياب عن المدرسة دون عذر مشروع وإثبات موثق للغياب | الاسم ××× الاسم + ××× = غداء + الحجز بعد المدرسة، الاتصال بولي الأمر (نموذج إحالة إلى الأخصائي الاجتماعي) |
| | | الاسم ×××× الاسم + ×××× = ترك الغرفة والإرسال إلى المكتب أو فصل آخر + إبلاغ ولي الأمر بعد الحجز في المدرسة (نموذج إحالة إلى الأخصائي الاجتماعي) |
| | | * شرط الخطورة - سيتم إخراج الطلاب على الفور من الفصل إذا كان سلوكهم يشكل خطرًا على الآخرين أو إذا كان غير لائق بأي طريقة أخرى. |
| | | حدوث ذلك من 6 إلى 9 مرات: الاتصال بولي الأمر بواسطة الأخصائي الاجتماعي عاشر مرة: يتم استدعاء ولي الأمر إلى المدرسة من قبل الأخصائي الاجتماعي للتوقيع على تعهد بالحضور تأخر بدون عذر لمدة 5 مرات = غياب يوم واحد بدون عذر |
| | | بعد 3 أيام: يتم إرسال رسالة نصية إلى ولي الأمر من قبل سكرتير مدير المدرسة. بعد 5 أيام: يتم استدعاء ولي الأمر إلى المدرسة من قبل الأخصائي الاجتماعي لتوقيع تعهد الحضور. بعد 6 أيام: يتم إرسال أول خطاب إنذار مسجل إلى المنزل بواسطة سكرتير مدير المدرسة. بعد 9 أيام: يتم إرسال خطاب الإنذار المسجل الثاني إلى المنزل بواسطة سكرتير مدير المدرسة. بعد 12 يومًا: يتم إرسال خطاب الإنذار المسجل الثالث إلى المنزل بواسطة سكرتير مدير المدرسة. بعد 15 يومًا: يتم إرسال حالة الطالب إلى إدارة الشؤون الاجتماعية بوزارة التربية بواسطة الأخصائي الاجتماعي للمتابعة ويمكن |

| | | |
|--|---|---|
| الامتناع عن التسجيل خلال السنة التالية. | | |
| أول مرة: توبيخ لفظي من قبل المعلم / الإخصائي الاجتماعي ثاني مرة: قيام الإخصائي الاجتماعي بالاتصال بولي الأمر لإرسال الزّي المناسب بالإضافة إلى قيام ولي الأمر بتوقيع كتاب تعهد للتأكد من قيام ابنه/ ابنته بارتداء الزّي المناسب في المستقبل ثالث مرة: قيام الطالب بالانتظار بمكتب الإدارة حتى يتم إحضار الزّي المناسب من المنزل. رابع مرة: لن يُسمح للطالب بالقيام برحلة ميدانية وسيتم إبلاغ ولي الأمر من قبل الإخصائي الاجتماعي. | عدم الالتزام بارتداء الزّي المدرسي الخاص بالمدرسة الكندية ثنائية اللغة | 7. عدم الالتزام بارتداء الزّي المدرسي |
| سيتم مصادرة الهاتف من قبل الإخصائي الاجتماعي / المعلم والاحتفاظ به بمكتب الإدارة وسيتم رده إلى الطالب في نهاية اليوم. كما سيتم إخطار ولي الأمر عن هذا الأمر. | لا يجوز لأي طالب استخدام أو عرض أو حيازة الهواتف المحمولة | 8. الهاتف المحمول (الجوال) |
| لن يتم إصدار شهادة الدرجات للطالب حتى يتم تسليم الكتب المدرسية إلى المخزن في نهاية الفصل الدراسي / العام. | عدم تسليم الكتب المدرسية في نهاية المقرر الدراسي | 9. عدم تسليم الكتب المدرسية في نهاية المقرر الدراسي (الصفوف 9-12) |

مخالفة المستوى الثاني (ارتكاب سلوك غير قانوني و/أو خطير في المدرسة): يخضع الطالب المرتكب لمخالفة المستوى الثاني للإجراءات التأديبية المذكورة أدناه.

| المخالفة | التعريف | المخالفة الأولى (المعلم) | المخالفة الثانية (الإخصائي الاجتماعي) | المخالفة الثالثة (الإخصائي الاجتماعي) |
|-----------------------------------|---|--|---|---|
| الكذب | إعطاء أو تقديم أو نقل معلومات غير صحيحة أو مضللة عن قصد | توبيخ لفظي وإرسال إشعار كتابي إلى ولي الأمر من قبل المعلم | حجز | تعليق ليوم واحد |
| إتلاف أو تدمير الممتلكات | التسبب أو المحاولة للتسبب في أو التهديد لإلحاق الضرر بالمدرسة أو الممتلكات الخاصة مؤدياً إلى حدوث أضرار طفيفة أو تشويه المدرسة أو الممتلكات الخاصة | توبيخ لفظي وإرسال إشعار كتابي إلى ولي الأمر من قبل المعلم للقيام بالدفع مقابل التلفيات | قيام ولي الأمر بدفع التعويض مقابل التلفيات والتعليق ليوم واحد | قيام ولي الأمر بدفع التعويض مقابل التلفيات والتعليق لـ 2-3 أيام |
| العصيان / مغادرة الفصل بدون إذن | رفض الامتثال سواء لفظياً أو غير لفظياً لطلب أو توجيه معقول | الحجز وإخطار ولي الأمر من قبل المعلم | تعليق ليوم واحد | تعليق لـ 1-2 أيام |
| التسكع / التعدي | التواجد في مبنى المدرسة أو في فناء المدرسة دون إذن أو تصريح أو رفض الامتثال لطلب مغادرة المبنى المدرسي 1. بعد الطلب منك بشكل معقول القيام بمغادرة المدرسة 2. بدون سبب مشروع يتطلب وجودك فيها 3. بدون تصريح أو إذن من أي شخص مخول لمنح مثل هذا التصريح أو الإذن 4. بعد رفضك لكشف هويتك | الحجز وإخطار ولي الأمر من قبل المعلم | تعليق ليوم واحد | تعليق لـ 1-2 أيام وإبلاغ الشرطة |
| التشاجر | المشاركة في مشادة لفظية أو من خلال الضرب أو اللكم أو أي نوع من أنواع التشاجر الجسدي، سواء كنت أنت من بدأ هذا التشاجر أو أنت الذي قمت بالرد على المتنازع معه بالمثل. | الحجز وإخطار ولي الأمر من قبل المعلم | التعليق ليوم واحد | تعليق لـ 2-3 أيام |
| التنمر (التسلط) | المشاركة في أفعال تسلط أو تنمر لفظي أو جسدي أو عاطفي أو تهديدي و/أو أعمال التسلط أو التنمر عبر الإنترنت | الحجز وعقد اجتماع مع ولي الأمر وإرسال إشعار كتابي من قبل الإخصائي الاجتماعي | التعليق ليوم واحد | التعليق لـ 1-2 أيام |
| الاستخدام الإلكتروني الغير اللائق | قيام الطلاب باستخدام الموارد الخاصة بالمدرسة لأغراض غير قانونية أو غير لائقة أو لأغراض بذينة القيام باستخدام كلمات سر إلكترونية دون | الحجز وعقد اجتماع مع ولي الأمر وإرسال إشعار كتابي من قبل الإخصائي الاجتماعي | مصادرة الجهاز حتى نهاية العام الدراسي | التعليق ليوم واحد ومصادرة الجهاز حتى نهاية العام الدراسي |

| | | | | |
|-----------------------|-----------------------|--|--|---|
| | | | تصريح أو إذن لأي سبب كان بما في ذلك على سبيل المثال لا الحصر الدخول على أو التحكم في أو تعطيل الأجهزة أو الخدمات التكنولوجية | |
| تعليق ليوم واحد | الحجز | سيتم إعطاء درجة صفر في الامتحان وسيتم سحب الورقة من الطالب. كما سيتم إرسال إشعار كتابي لولي الأمر من قبل المعلم | الانتحال أو العش أو نسخ عمل شخص آخر أو محاولة الوصول أو الوصول لشيء ما بدون إذن أو استخدام أو عرض أو تقديم بيانات أو إجابات بطريقة غير آمنة أو عن طريق الخداع أو عن طريق أي من الوسائل الأخرى غير المرخص بها من قبل المعلم | سوء السلوك الأكاديمي |
| التعليق لـ 3 - 5 أيام | التعليق لـ 1 - 3 أيام | سيتم مصادرة المواد / الجهاز بالإضافة إلى إنذار كتابي من قبل الأخصائي الاجتماعي وعقد اجتماع مع نائب مدير المدرسة وتعليق ليوم واحد | تقديم أو حيازة أو توزيع مواد / أجهزة تسيء للأخلاق العامة أو الآداب العامة في المجتمع المدرسي | مواد مسيئة (مهينة) |
| التعليق لـ 1-2 أيام | الحجز | توبيخ لفظي وإرسال إشعار كتابي إلى ولي الأمر من قبل المعلم | تزوير أو تزييف أو تعديل مستند بدون إذن | تغيير وثائق رسمية |
| التعليق لـ 3 - 5 أيام | التعليق لـ 1 - 3 أيام | إرسال إنذار كتابي من قبل الأخصائي الاجتماعي وعقد اجتماع مع نائب مدير المدرسة وإخطار ولي الأمر للحضور واصطحب الطالب | السرقية أو محاولة سرقة أو حيازة أو نقل ممتلكات خاصة أو ممتلكات المدرسة أو المشاركة في سرقة أو محاولة سرقة ممتلكات خاصة أو ممتلكات خاصة بالمدرسة | السرقية |
| التعليق لـ 3 - 5 أيام | التعليق لـ 1 - 3 أيام | إرسال إنذار كتابي من قبل الأخصائي الاجتماعي وعقد اجتماع مع نائب مدير المدرسة وإخطار ولي الأمر للحضور واصطحب الطالب | على سبيل المثال استخدام الأدوات كسلاح (كالقلم الرصاص، المقص، الخ) | التعرض للخطر بشكل مستهتر |
| التعليق لـ 3 - 5 أيام | التعليق لـ 1 - 3 أيام | إرسال إنذار كتابي من قبل الأخصائي الاجتماعي وعقد اجتماع مع نائب مدير المدرسة وإخطار ولي الأمر للحضور واصطحب الطالب | توجيه الافتراءات البذيئة أو المسيئة أو المهينة أو العنصرية أو الجنسية أو الدينية سواء المكتوبة أو اللفظية لأي موظف أو أي فرد بالغ في المجتمع المدرسي. ويشمل ذلك استخدام الإيماءات البذيئة والإشارات التي تؤدي إلى تخويف أو إهانة أو إساءة الآخرين عمداً. | البذاءة والوقاحة والإساءة اللفظية تجاه العاملين بالمدرسة وابتدأهم |
| التعليق لـ 3 - 5 أيام | التعليق لـ 1 - 3 أيام | إرسال إنذار كتابي من قبل الأخصائي الاجتماعي وعقد اجتماع مع نائب مدير المدرسة | ارتكاب الأفعال التي هي ذات طبيعة جنسية. اظهار السلوك أو التواصل الغير أخلاقي سواء كان مكتوباً أو غير ذلك. | السلوك الغير لائق بين الجنسين |

28- التواصل

النشرات المدرسية

سيتم إعداد نشرة مدرسية شهريا والتي تنقل أهم البرامج والفعاليات التي تتم شهريا والخاصة بالمرحلتين المتوسطة والثانوية. يتم نشر النشرة المدرسية على الموقع الإلكتروني للمدرسة ونشرها على وسائل التواصل الاجتماعي.

الرسائل النصية

إذا كانت هناك ضرورة عاجلة أو مسألة هامة تستدعي التواصل، فستقوم المدرسة بإرسال رسالة نصية.

صفحة الـرين ويب (البوابة الخاصة بولي الأمر)

سيتم توفير لولي الأمر إمكانية الحصول على درجات تقييم الطلاب وحضور الطلاب والنشرات المدرسية.

البريد الإلكتروني

سيقوم معلمي المواد الدراسية بتزويد المدرسة بعناوين البريد الإلكتروني خاصتهم. وفي محاولة للحد من التأثير على البيئة وتوفير الإستجابة السريعة فنحن نطلب أن يقوم كل ولي أمر بتزويد المدرسة بالبريد الإلكتروني الخاص به. ويمكن العثور على بيانات الإتصال عبر البريد الإلكتروني على الموقع الإلكتروني الخاص بالمدرسة www.cbskuwait.com

إدارة العملية التعليمية من خلال الرين ويب

يتم نشر معلومات ومهام الطلاب من قبل معلمي المادة على نظام إدارة العملية التعليمية من خلال الرين ويب

شهادات الدرجات الخاصة بالطلاب

سيتم إصدار شهادات الدرجات بنهاية كل ربع دراسي. وتهدف شهادات الدرجات إلى إبقاء أولياء الأمور على علم بالإداء الأكاديمي ومهارات التعلم الخاصة بالطلاب. و سيتم إرسال شهادات الدرجات إلى المنزل بعد كل ربع دراسي في نوفمبر وفبراير وفي يونيو من كل عام دراسي.

المؤتمرات

يوجد ثلاث فرص رسمية خلال العام لعقد مؤتمرات ولي الأمر والمعلم. ويتم عقد الإجتماع الأول لولي الأمر والمعلم في نهاية الربع الأول. كما يتم عقد الإجتماع الثاني في نهاية الربع الثاني. أما بالنسبة لإجتماع أولياء الأمور بقيادة الطلبة فإنه يتم عقده في نهاية الربع الثالث.

الإجتماعات

يتم تشجيع التواصل المنتظم بين أولياء الأمور و المعلمين إلا أنه يجب جدولة هذه المواعيد. ويتمتع إجراء هذه الإجتماعات في منطقة الإستقبال أو في الفصول المدرسية أثناء الإنصراف أو الوصول في الصباح وذلك لضمان تحقيق السرية فيما يتعلق بشئون الطلاب. ومن الضروري الترتيب لموعد مسبق عند الإجتماع مع معلم أبنائكم. ويمكن عمل الطلب عن طريق تحديد الموعد مع سكرتير المرحلتين المتوسطة والثانوية أو المستشار. إن موظفي المدرسة الكندية ثنائية اللغة حريصون للغاية على نجاح أبنائكم ولذا نود أن نكون على علم بشأن أي مخاوف قد تكون لديكم.

الموقع الإلكتروني الخاص بالمدرسة

إن موقع المدرسة www.cbskuwait.com يوفر روابط للبرامج الأكاديمية والفعاليات القادمة وغيرها من المعلومات ذات الصلة بالمدرسة الكندية ثنائية اللغة.

29- سياسة الواجب المنزلي

توصف الواجبات المنزلية على أنها الأنشطة التعليمية المرتبطة بالبرنامج التعليمي داخل المدرسة والتي يتم إتمامها خارج الفصول المدرسية. ويتمثل الغرض من الواجبات المنزلية في:

- إستكمال ودعم الخبرات التعليمية داخل المدرسة من خلال ربطها بالأنشطة خارج الصف.
- التشجيع على تنمية سلوك ضبط النفس وعادات العمل الجيد والمهارات التعليمية الأخرى.
- المساعدة على تطوير مواقف وأفكار إيجابية تجاه الدراسة المستقلة والتعلم مدى الحياة.
- مساعدة الطلاب في إعداد أنشطة التعلم التي يتم التخطيط لها لاحقاً.

وتعد الواجبات المنزلية من أهم العناصر الأساسية في البرنامج التعليمي كما أنها تلعب دوراً هاماً في النمو الأكاديمي للطلاب والشعور بالمسئولية. كما سيتم إنهاء المشاريع المطولة بنسبة متزايدة يومياً. ويتمثل الغرض من الواجبات المنزلية في دعم عملية التعلم في الصفوف المدرسية وتعزيز مشاركة أولياء الأمور في تعلم أبنائهم. وتعمل الواجبات المدرسية على دعم وتعزيز ومراجعة المناهج الدراسية. وقد يتألف الواجب المنزلي من مهام يومية و مشاريع طويلة الأجل و الإعداد والتحضير لإختبار قصير أو امتحان بالإضافة إلى مراجعة المفاهيم التي تم تعلمها داخل الصف.

إن الوقت المقترح والموصى به لإتمام الواجب المنزلي هو كما يلي:

(المصدر: www.tdsb.on.ca)

المقررات باللغة العربية

60 دقيقة

90 دقيقة

90 دقيقة

90 دقيقة

90 دقيقة

90 دقيقة

المقررات باللغة الإنجليزية

45 – 90 دقيقة

45 – 90 دقيقة

45 – 90 دقيقة

60 – 120 دقيقة

60 – 120 دقيقة

60 – 120 دقيقة

الصف السابع

الصف الثامن

الصف التاسع

الصف العاشر

الصف الحادي عشر

الصف الثاني عشر

30- الدرجات والتقييمات والامتحانات

في المدرسة الكندية ثنائية اللغة، تعتمد كافة التقييمات والتقديرية على معايير منهج AERO الاساسي المشترك وسياسة التقييم.

مهارات التعلم

من المتوقع ألا يعتمد تقييم الطلاب على الإنجاز الأكاديمي فقط ولكن أيضا على مهارات التعلم خاصتهم. ويتم تقييم مهارات التعلم الخاصة بالطلاب بصورة منتظمة وإعداد تقارير بها بشكل منفصل في بطاقة التقرير الخاصة بالطلاب. وتشمل مهارات التعلم ما يلي:

| المبادرة | التنظيم | المسئولية |
|--|---|---|
| <ul style="list-style-type: none"> البحث عن وتبني الأفكار والفرص الجديدة للتعلم إظهار القدرة على الإبتكار والإستعداد لتحمل المخاطر إظهار الشغف بصورة إيجابية الإعتراف بـ وتأييد حقوق النفس والأخرين بشكل مناسب | <ul style="list-style-type: none"> وضع واتباع الخطط لإستكمال الأعمال والمهام تحديد الأولويات وإدارة الوقت لإنجاز المهام وتحقيق الأهداف تحديد وتجميع وتقييم وإستخدام المعلومات والتكنولوجيا والموارد لإنجاز المهام | <ul style="list-style-type: none"> الإيفاء بالمسئوليات والإلتزامات داخل البيئة التعليمية إستكمال وتقديم العمل الصفي والواجبات المنزلية وفقا للجدول الزمني المتفق عليه تحمل المسئولية وإدارة السلوك الشخصي |
| العمل المستقل | التعاون | ضبط النفس |
| <ul style="list-style-type: none"> رصد وتقييم وتعديل الخطط بشكل مستقل وذلك لإستكمال المهام وتحقيق الأهداف إستخدام وقت الحصة المدرسية بشكل مناسب لإنجاز المهام إتباع التعليمات بأقل ما يمكن من الإشراف. | <ul style="list-style-type: none"> تقبل الأدوار المختلفة والمشاركة العادلة في العمل الجماعي الإستجابة الإيجابية لأفكار وآراء وعادات الآخرين بناء علاقات زمالة جيدة بصفة شخصية من خلال التفاعل مع الآخرين. تبادل المعلومات والموارد والخبرات وتعزيز التفكير النقدي في حل المشاكل واتخاذ القرارات | <ul style="list-style-type: none"> تحديد الأهداف الفردية والسعي لتحقيقها السعي للحصول على توضيح أو مساعدة عند الحاجة التقييم والتفكير النقدي في نقاط القوة والإحتياجات والمصالح الشخصية تحديد فرص التعلم والإختيارات والإستراتيجيات اللازمة لتلبية الإحتياجات الشخصية وتحقيق الأهداف المثابرة وبذل الجهد عند مواجهة التحديات |

التقييمات

تعد المواعيد النهائية أمرا واقعا في الحياة العملية خارج البيئة المدرسية. أما في المدرسة فيتم تحديد المواعيد النهائية بإستراتيجية إدارية تكون مقبولة للطلاب والمعلمين بحيث يمكن توزيع وتقسيم أعباء العمل. وتعد المواعيد النهائية طريقة لإنهاء وحدة دراسية والمضي قدما تجاه الأخرى.

كما سيكون هناك مهام تقييم رئيسية والتي يجب إنجازها من قبل الطلاب حتى يتسنى لمعلمهم تحديد مدى إدراك كل طالب للمفاهيم والمهارات التي تم تعلمها في الوحدة / المقرر المدرسي.

ويمكن للطلاب الحصول على درجة صفر في هذه المهمة الرئيسية إذا لم يتم التسليم بعد:

- توفير وقت كاف ومعقول لإنجاز المهمة،
- وضع علامة التقييم بالفعل وإعادته إلى الصف بأكمله،
- انتحال التقييم

وفي حال رغب الطالب في الحصول على فترة تمديد من المعلم فيجب عليه القيام بطلب ذلك قبل أسبوع على الأقل من الموعد النهائي. إن عدم الإمتثال لتقديم المهمة بعد المهلة الممتدة المعطاة سيؤدي إلى إعطاء الطالب درجة صفر في هذه المهمة.

وحيث أنه يتعين على الطلاب تقديم دليلا على تعلمهم فإن عدم إنجاز المهام يمكن أن يؤدي إلى الإخفاق في الحصول على الساعات المعتمدة. ومن ثم، فإنه يتعين على جميع الطلاب القيام بتقديم المهام المحددة وذلك لبرهنة الفهم العميق لتوقعات ومهارات ومفاهيم المنهج

الدراسي. ويمكن وضع الدرجة صفر لحين إظهار الطالب لأدلة كافية على التعلم. يمكن منح الطلاب ما يصل إلى يومين من فترة السماح بعد تاريخ موعد للتقديم ، والتي سيتم خلالها وضع علامة على التقييم على النحو التالي:

- اليوم الأول بعد تاريخ موعد التقديم: 75% من علامة التقييم
- اليوم الثاني بعد تاريخ موعد التقديم: 50% من علامة التقييم
- اليوم الثالث بعد تاريخ موعد التقديم: 0% من العلامة ولا توجد فترة سماح أخرى.

وفقاً للمعايير الأمريكية ، بالنسبة لجميع الصفوف ، فيما يلي تصنيف العلامات:

- 70% من العلامة – العمل في المقرر والفصل
- 30% من العلامة - الامتحان و / أو المهمة النهائية.

التواصل باللغة الإنجليزية: يتم تقييم طلاب الصفوف 6 - 12 من حيث "تواصلهم باللغة الإنجليزية" ، بما يعادل 2% من إجمالي درجاتهم في كل ربع سنوي لجميع المقررات التي تستخدم اللغة الإنجليزية كوسيلة للتعليم. هذا لاستكمال جهود المدرسة الكندية لتحسين إتقان اللغة الإنجليزية للطلاب.

الحضور: ستتم إضافة النسبة المئوية لحضور الطالب لكل ربع سنوي بشكل تراكمي إلى دفتر علامات كل مادة من قبل الإداريين ، بما يعادل 5% من إجمالي درجاتهم لكل مادة. يجب أن يكون لدى الطلاب في الصفوف 9-12 سجل حضور بنسبة 90% أو أكثر من أجل دخول التقييمات النهائية والامتحانات الرسمية والتخرج.

مقاييس التقدم الأكاديمي

إن اختبار مقاييس التقدم الأكاديمي يتيح للطلاب والمعلمين وأولياء الأمور قياس التقدم الأكاديمي لكل طالب. سيتم إجراء اختبارات القراءة واللغة والرياضيات في الخريف والربيع. ستشكل نتائج اختبار مقاييس التقدم الأكاديمي نسبة 5% من درجة الطالب في كل مادة يتم إجراء الإختبار فيها.

شهادات الدرجات

تشير شهادات الدرجات إلى تحصيل الطالب ومهارات التعلم.

حساب النسبة المئوية لكل ربع دراسي:

| الامتحان 2 | الربع 4 | الربع 3 | الامتحان 1 | الربع 2 | الربع 1 | الربع الدراسي | |
|------------|---------|---------|------------|---------|---------|-----------------|---|
| | | | | | 100 | الربع 1 | أولى روضة – الصف الثاني |
| | | | - | 50 | 50 | الفصل الدراسي 1 | |
| | | 100 | | | | الربع 3 | |
| | 50 | 50 | | | | الدرجة النهائية | |
| | | | | | 100 | الربع 1 | الصفوف 3 – 8 المقررات مع الامتحان |
| | | | 20 | 40 | 40 | الفصل الدراسي 1 | |
| | | 100 | | | | الربع 3 | |
| 20 | 40 | 40 | | | | الدرجة النهائية | |
| | | | | | 100 | الربع 1 | الصفوف 3 – 8 المقررات بدون الامتحان |
| | | | - | 50 | 50 | الفصل الدراسي 1 | |
| | | 100 | | | | الربع 3 | |
| | 50 | 50 | | | | الدرجة النهائية | |
| | | | | | 100 | الربع 1 | الصفوف 9-12 المقرر بالساعات المعتمدة للعام الدراسي الكامل مع الامتحان |
| | | | 30 | 50 | 20 | الفصل الدراسي 1 | |
| | | 45 | 10 | 30 | 15 | الربع 3 | |
| 15 | 40 | 25 | 5 | 10 | 5 | الدرجة النهائية | |
| | | | | | 100 | الربع 1 | الصفوف 9-12 مقرر اختياري العام الدراسي الكامل بدون الامتحان |
| | | | | 60 | 40 | الفصل الدراسي 1 | |
| | | 45 | | 35 | 20 | الربع 3 | |
| | 40 | 30 | | 20 | 10 | الدرجة النهائية | |

| | | | | | | | |
|---|----|-----|----|----|-----|-------------------|---|
| | | | | | 100 | الربع 1 | الصفوف 12-9 مقرر الفصل الدراسي |
| | | | 30 | 35 | 35 | الفصل الدراسي 1 / | الصفوف 12-9 مقرر الامتحان الدراسي بدون الامتحان |
| | | | | | | الربع 3 | |
| | | 100 | | | | الفصل الدراسي 1 / | |
| | 60 | 40 | | | | الدرجات النهائية | |
| - | | | | | | | |

31- إجراءات الإختبار

ينبغي على الطلاب إتباع إجراءات الإختبار المناسبة والتي تشمل كل من:

- الحفاظ على الصمت داخل قاعة الإمتحان،
- إحضار الأدوات الخاصة بهم،
- لا يُسمح بمشاركة أو مبادلة أي شيء،
- الكتابة باستخدام قلم أزرق / أسود: يمكن استخدام أقلام الرصاص فقط للرسم / الحساب.
- لا يُسمح بالذهاب إلى الحمام خلال وقت الامتحان، باستثناء الحالات الطبية.
- وضع الأجهزة اللوحية / الهواتف المحمولة / الكتب المدرسية وغيرها من المواد الشخصية مثل المفكرة في الجزء الأمامي من قاعة الإختبار،
- التركيز على ورقة الامتحان الخاصة بك.
- على كل طالب التركيز و إبقاء عينيه في ورقة الإختبار خاصته.

يجب على الطلاب:

- الوصول إلى المدرسة قبل 20 دقيقة من موعد بدء الإمتحان. وفي حالة الإختبارات النهائية للمادة الدراسية، يتعين على الطالب القيام بإعادة الكتب المدرسية حتى حتى يمكن إصدار شهادة الدرجات خاصته.
- دخول الإمتحان في غضون الـ 20 دقيقة من وقت بدء الإمتحان. ولن يسمح لأي من الطلاب بدخول الإمتحان بعد هذا الوقت. ولن يكون هناك أي وقت إضافي للطلاب المتأخرين في الدخول إلى قاعة الإمتحان.
- ارتداء الزي المدرسي الكامل لدخول قاعة الامتحان.
- التحدث والسلوك التخريبي أثناء الامتحانات غير مقبول ويُعرض الطالب للعقوبات المذكورة أعلاه.
- إحضار الأدوات الخاصة بهم أثناء حضورهم الإمتحان. وفي حال عدم إتباع أي طالب لهذه التوقعات فسيتم إعطاء درجة الصفر للطالب في هذا الامتحان بالإضافة إلى أخذ الورقة منه كما سيطلب منه القيام بمغادرة قاعة الامتحان.
- الكتابة باستخدام قلم أزرق / أسود: يمكن استخدام أقلام الرصاص فقط للرسم / الحساب. ستكون نتيجة الكتابة بالقلم الرصاص خصمًا بنسبة 5% من العلامات الإجمالية.
- الآلات الحاسبة مسموح بها فقط لطلاب الصف 9-12.
- العودة إلى المنزل عند الانتهاء من امتحانات اليوم.

الأشياء المسموح بها داخل قاعة الامتحان:

يجب وضع الأدوات الأتية داخل حقيبة بلاستيكية شفافة. وتقديمها إلى المراقب لفحصها قبل الدخول إلى قاعة الإمتحان.

- عدد 2 قلم حبر جاف، 1 قلم رصاص، ممحاة، آلة حاسبة (إذا لزم الأمر)
- نود أن يكون لدى أولياء الأمور وكذلك الطلاب فهم واضح وموسع للعواقب المحتملة في حال حدوث أي مخالفات. إن فقدان الدرجات قد يؤثر على النسبة المئوية التي يحتاجها الطالب للنجاح في المادة الدراسية.
- تتمثل السياسة الخاصة بوزارة التربية الكويتية والمدرسة الكندية ثنائية اللغة بخصوص الطلاب الذين تخلفوا عن حضور الإمتحان لأسباب مرضية في ما يلي:

- سيتطلب من الطالب تزويد المدرسة ببيان من مستوصف طبي حكومي مصدق من الوزارة موضحا سبب الغياب.
- ومن ثم فإن إدارة المدرسة ستتخذ القرار ما إذا كان الطالب سيخضع للإختبار في يوم آخر أم لا.
- ومن يحتاج من الطلاب إلى الخضوع إلى الإختبار في يوم آخر، فيجب عليه تقديم البيان الطبي قبل نهاية العام الدراسي.
- يجب على الطالب تقديم الوثائق قبل الخضوع إلى الإختبار الفائت الذي تخلف عنه بسبب مرض أو لأي سبب غياب آخر يمكن توثيقه بالمستندات.

النزاهة العلمية

يعد الغش بما في ذلك انتحال المواد الإلكترونية والمطبوعة سلوكاً مساوياً للسرقة. كما يعد العمل الذي يتم إنجازه بواسطة شخص آخر غير الطالب المكلف بتنفيذه هو أيضاً غش. وتشمل الإجراءات التي سيتم إتخاذها في هذه المواقف كل من إرسال إخطار إلى الطالب وولي الأمر والإدارة ومن الممكن أن يتم تعليق الطالب عن الدراسة. كما يمكن إعطاء درجة صفر للطالب في هذا الواجب / الإختبار / الإمتحان أو من الممكن أن يتم إعطاء الطالب فرصة أخرى لإعادة المهمة أو الواجب ولكن مقابل الحصول على جزء من الدرجة وذلك وفقاً لتقدير معلم الفصل والإدارة.

الإنتحال:

الإنتحال هو:

- نسخ ونقل العمل الخاص بشخص ما من خلال المصادر الإلكترونية.
- نسخ ونقل مقاطع أو عبارات من المصادر الإلكترونية بدون تعريف هذه العبارات المنسوخة بأنها إقتباسات وذكر مصدرها بشكل صحيح.
- الحصول على عمل أو أجزاء من عمل أشخاص آخرين ونسبها لعملك.
- تلخيص الأفكار دون ذكر المصدر.
- استخدام إقتباسات من أي مصادر دون وضع علامات الإقتباس أو ذكر هذه المصادر.
- إقتباس إحصائيات دون ذكر المصدر إلا إذا قمت بجمع البيانات بنفسك
- الإنتحال الذاتي - بمعنى استخدام ورقة عمل واحدة في أكثر من صف دراسي دون الحصول على إذن من المعلمين.
- استخدام الصور أو المقاطع المصورة أو المقاطع الصوتية دون الحصول على إذن.
- الترجمة من لغة لأخرى دون ذكر المصدر الأصلي بشكل صحيح.
- الإخفاق في تحديد مصادر العروض التقديمية الشفهية والشرائح والمشاريع التي يتم تنفيذها على شبكة الأنترنت.

أسئلة شائعة بخصوص الإنتحال

س. ماذا علي أن أفعل إذا رغبت في استخدام عمل شخص آخر؟

ج. إذا رغبت في استخدام عمل شخص آخر قم بطلب ذلك من هذا الشخص ووضعه علامات الإقتباس وقم بإضافة الإقتباس. لا ينبغي علينا أبدا القيام بأخذ عمل شخص آخر وتقديمه على أنه العمل الخاص بنا. قم بإعادة صياغة وشرح المعلومات. لن تحصل على درجات إذا لم يكن العمل هو العمل الخاص بك.

س. ماذا أفعل إذا رغبت في تحميل موسيقى؟

ج. إذا رغبت في تحميل موسيقى يجب عليك تفهم كيفية تقدير الآخرين مقابل عملهم والدفع مقابل ذلك إذا تطلب الأمر.

س. ماذا أفعل إذا رغبت في تحميل صورة للمشروع الخاص بي؟

ج. إذا رغبت في تحميل صورة لمشروعك فيجب عليك إضافة اسم صاحب الصور والموقع الإلكتروني أو الرابط الذي حصلت على الصورة من خلاله. عليك بتقدير الآخرين على أعمالهم.

32- برنامج استرداد الساعات المعتمدة

تمنح المدرسة الكندية ثنائية اللغة للطلاب الذين حصلوا على درجات رسوب في المقررات المطلوبة للانتقال إلى الصف التالي فرصة لاسترداد الساعات المعتمدة المفقودة من خلال نهج قائم على المعايير يستهدف أوجه القصور في المهارات والمعرفة المحددة. ويجب أن يستوفي هؤلاء الطلاب متطلبات الأهلية للتقدم لها ويجب ان يتم تفعيل استرداد الساعات المعتمدة وفقاً للإرشادات التي وضعتها هذه الوثيقة. كما أن هذا البرنامج متاح لطلاب المدارس الأخرى.

برنامج استرداد الساعات المعتمدة عبارة عن فرصة تعليمية خاصة بالمقرر وقائمة على المهارات للطلاب الذين لم يصلوا إلى درجة النجاح في أي مادة أساسية (تقدير ضعيف / أقل من 60 %)

معايير البرنامج:

- يمكن للطلاب استرداد الساعات المعتمدة في ما يصل إلى ثلاث مواد رسوب كحد أقصى في العام الدراسي. (في حالة الرسوب في أكثر من ثلاثة مواد، لن يكون الطالب مؤهلاً لبرنامج استرداد الساعات المعتمدة وسوف يظل في نفس الصف للعام التالي.)

- إذا تم تصعيد الطالب في إحدى الصفوف من خلال برنامج استرداد الساعات المعتمدة لمدة عام واحد ثم رسب مرة أخرى في العام التالي، فيمكن للطالب إعادة المقرر الذي رسب فيه من خلال برنامج استرداد الساعات المعتمدة في السنة الثانية، ولكن لن يكون الطالب مؤهلاً لإعادة التسجيل للسنة الثالثة.
- ستخضع رسوم برنامج استرداد الساعات المعتمدة لأرقام التسجيل في مقررات محددة.

مدي أهلية الطلاب

- الطلاب مؤهلون لاسترداد الساعات المعتمدة إذا كانت الدرجة النهائية التي حققها الطالب في الدورة المطلوبة للنجاح أقل من (ضعيف = 60%)
- تنطبق نفس المعايير على طلاب المدارس الأخرى.

قبول الطالب

- يجب على الطالب وولي الأمر التوقيع على الموافقة على الالتحاق بالبرنامج والاقرار بالموافقة على شروط القبول ومتطلبات البرنامج. (المرفق أ)
- بمجرد استلام المنسق الأكاديمي للنماذج والحصول على التوقعات المطلوبة، سيتم إعداد الجداول الزمنية والفصول وتنسيقها مع معلمي البرنامج.

يجب على طلاب المدارس الأخرى توقيع وختم النموذج من مدرستهم أيضًا.

إزالة الطالب

يمكن إزالة الطلاب من برنامج استرداد الساعات المعتمدة للظروف التي تنطوي على ما يلي:

- سوء السلوك الشديد أو المتكرر
- ان يكون لدي الطالب 15% أو أكثر من حالات الغياب بدون عذر

بعد ذلك، سيتم وضع علامة على الطالب على أنه راسب.

الجداول الزمنية للبرنامج:

- يتم إجراؤها خلال فصل الصيف، بعد إصدار شهادات الدرجات النهائية.
- 30 ساعة من التدريس المتزامن (المباشر) - داخل الحرم المدرسي أو عبر الإنترنت.
- فصل دراسي لمدة ساعة واحدة يوميًا، 5 أيام في الأسبوع لمدة 6 أسابيع من اليوم التالي لإعلان النتائج.

المناهج والمحتوى التعليمي:

- يشتمل البرنامج على جميع المهارات الأساسية اللازمة لإكمال المادة.
- سيتم تقديم التعليمات من خلال تعليمات مباشرة لمجموعة صغيرة مستهدفة من قبل معلم معتمد ومؤهل تأهيلاً عالياً في مجال المادة.
- سوف تتماشى الواجبات التعليمية مع توقعات المقرر الدراسي.
- المهارات المفقودة التي يجب تغطيتها - الواجب الدراسي ، الواجبات المنزلية ، التقييمات.

التقييمات

- يجب إكمال ما لا يقل عن FA 5 و SA 4 لكل دورة.
- يشتمل كل تقييم على أسئلة لمجموعات المهارات (منخفضة (60%) / متوسطة (25%) / عالية المستوى (15%).
- تفاصيل طريقة التقييم:
- الحضور - 15%
- المشاركة في الفصل - 25% (بما في ذلك الواجب الدراسي)
- FA - 25%

الدرجات:

- سيتم استبدال درجة الرسوب الأصلية بالدرجة المعاد حسابها لحساب متوسط درجات النقاط.
- حساب النسبة المئوية لمقرر عام كامل لطلاب استرداد الساعات المعتمدة:

| استرداد الدرجات | الاختبار الثاني | الربع 4 | الربع 3 | الاختبار الأول | الربع 2 | الربع 1 | |
|-----------------|-----------------|---------|---------|----------------|---------|---------|--|
| 40 | 5 | 20 | 15 | 5 | 10 | 5 | مقرر استرداد الساعات المعتمدة لمدة عام كامل للصفوف 9-12 |
| 40 | - | 30 | 30 | | | | مقرر استرداد الساعات المعتمدة لمدة عام كامل للصفوف 8 - 7 |

رسوم الطالب

- 200 دينار كويتي لكل مقرر.
- إذا كان طالب في المدرسة الكندية ثنائية اللغة ورسب في أكثر من مقررين، 180 دينارًا كويتيًّا لكل مقرر.

33- برنامج تكرار الساعات المعتمدة

تمنح المدرسة الكندية ثنائية اللغة للطلاب الذين حصلوا على درجات منخفضة في مقررا من الصف التاسع إلى الثاني عشر فرصة لتحسين الساعات المعتمدة من خلال نهج قائم على المعايير يستهدف أوجه القصور في المهارات و المعرفة المحددة. ويتم تقديم برنامج تكرار الساعات المعتمدة للطلاب الصفوف 10-12 الذين يرغبون في تحسين الدرجات التي حصلوا عليها (جيد - 72%) أو أقل في محاولة لتحسين درجاتهم في أي من المواد للصفوف 9-12. هذا البرنامج متاح لطلاب المدارس الأخرى أيضًا.

معايير البرنامج:

- يمكن للطالب تكرار ما يصل إلى ستة ساعات معتمدة (9-12 درجة) خلال سنوات المدرسة الثانوية 10-12.
- يمكن للطالب تكرار مقررين كحد أقصى لكل فصل دراسي.
- ستخضع رسوم برنامج تكرار الساعات المعتمدة لأرقام التسجيل في مقررات محددة.

مدى أهلية الطلاب

- الطلاب مؤهلون للتقدم للحصول على تكرار الساعات المعتمدة إذا كانت الدرجة الحالية في المقرر المطلوب للتخرج أقل من (جيد/72%)
- تنطبق نفس المعايير على طلاب المدارس الأخرى

قبول الطالب

يجب على الطالب وولي الأمر التوقيع على الموافقة على الالتحاق بالبرنامج والاقرار بالموافقة على شروط القبول ومتطلبات البرنامج. ويجب على طلاب المدارس الأخرى توقيع وختم النموذج من مدرستهم أيضًا.

إزالة الطالب

سوف تتم إزالة الطلاب من برنامج تكرر الساعات المعتمدة وفقاً لتقدير المسؤول المشرف على البرنامج للظروف التي تنطوي على سوء سلوك خطير أو متكرر ، أو عدم الالتزام بمتطلبات حضور البرنامج (15٪)، أو عدم إحراز تقدم كاف نحو تلبية متطلبات الإصلاح

الجدول الزمني للبرنامج:

- 3 مرات في السنة: الفصل الأول والفصل الثاني والصيف.
- 60 ساعة (45 ساعة متزامنة و 15 غير متزامنة)
- برنامج الفصل الدراسي الأول والثاني:
- فصل دراسي عبر الإنترنت لمدة ساعتين يوميًا ، 3 أيام في الأسبوع لمدة 9 أسابيع بدءًا من الأسبوع الثاني من الفصل الدراسي (45 ساعة دروس متزامنة)
- 1.5 ساعة من الواجبات المنزلية يوميًا، يوم واحد في الأسبوع لمدة 9 أسابيع (15 ساعة وقت دراسة غير متزامنة)
- البرنامج الصيفي:
- فصل دراسي عبر الإنترنت لمدة 3 ساعات يوميًا ، 3 أيام في الأسبوع لمدة 5 أسابيع من اليوم الذي يلي إعلان النتائج النهائية (فصول متزامنة 45 ساعة)
- 1.5 ساعة واجب منزلي يوميًا، يومين في الأسبوع لمدة 5 أسابيع (15 ساعة وقت دراسة غير متزامن)

المناهج والمحتوى التعليمي

- يركز البرنامج على جميع المهارات الأساسية اللازمة لإكمال المادة.
- سيتم تقديم التعليم من خلال تعليمات مباشرة لمجموعة صغيرة مستهدفة من قبل مدرس معتمد ومؤهل تأهيلاً عالياً في مجال المادة.
- سوف تتماشى الواجبات الإنشائية مع توقعات المقرر الدراسي.

التقييمات

- تفاصيل طريقة التقييم
- الحضور - 25%
- المشاركة داخل الفصل - 25%
- الواجب المنزلي - 25%
- عمل المشروع - 25%

الدرجات والتقدير

- يسمح برنامج تكرر الساعات المعتمدة للطلاب بتحسين درجته من تقدير ضعيف أو أقل إلى الدرجة التي يحصل عليها في نهاية البرنامج.

رسوم الطالب

- في حالة تسجيل طالب أو طالبين في المقرر، تكون رسوم كل مقرر لكل طالب: 500 دينار كويتي لكل مقرر.
- في حالة تسجيل 3 طلاب أو أكثر في المقرر، تكون رسوم كل مقرر لكل طالب: 400 دينار كويتي لكل مقرر.

إخلاء مسؤولية: لا يضمن التسجيل في المقرر الحصول على الدرجة النهائية لتقدير "امتياز"

34- نظام النقاط

- لمساعدة الطلاب على اتخاذ قرارات إيجابية وخلق مناخ إيجابي للتعلم، سوف تستخدم المدرسة الكندية ثنائية اللغة نظام الجدارة والنقيصة.
- لتحفيز الطلاب على التصرف بشكل أفضل والتعلم أكثر وأن يكونوا أفراداً مسؤولون مستقلون بذاتهم.
- مساعدة الطلاب في اتخاذ الخيارات السليمة وبالتالي إنتاج طلاب قادرين على التصرف بشكل جيد.

ويستند هذا النظام على الاعتقاد بأن الطلاب بحاجة إلى ان يكونوا على علم بقواعد سير وسلوك المدرسة، وأهمية ممارسة الانضباط الذاتي والعواقب المترتبة على السلوك الغير مسئول.

المعايير:

- سوف يتم تسجيل النقاط من قبل المعلم على برنامج الرين ويب (RenWeb) في قسم "السلوك" من "بيانات الطلاب".
- يبدأ جميع طلاب الصفوف من 6 – 12 بعدد 10 نقطة في بداية العام والتي سيتم بعدها إضافة أو خصم النقاط.
- تنتضي ويتوقف العمل بتلك النقاط بنهاية العام الدراسي، فيما عدا نقاط طلاب الصف الحادي عشر والتي سوف يتم ترحيلها ونقلها للصف الثاني عشر.
- يمكن للطلاب الحصول على الجدارة (نقاط إيجابية) أو النقيصة (نقاط سلبية) على مدار العام.
- يتم منح الطلاب نقطة واحدة كحد اقصى لكل موقف دال على حسن السير والسلوك.
- يمكن لأي فرد من أفراد طاقم العمل إصدار نقاط جدارة أو نقيصة.
- سيتم منح التقديرات وكذلك العواقب بناءً على النقاط التي حصل عليها كل طالب من الطلاب.
- إن الطلاب الحاصلين على صفر بالنسبة لنقاط النقيصة بنهاية العام الدراسي سوف يحصلون على عدد 25 نقطة جدارة.

تعمل نقاط الجدارة على تشجيع السلوك المرغوب فيه ومن ثم الإسهام في المدرسة؛ بينما يتم عدم تشجيع السلوك الغير مرغوب فيه عن طريق خصم نقاط. من الممكن عادة النظر في النقاط المكتسبة او التي تم خصمها من قبل لجنة الانضباط لكل حالة على حدة في حال دعت الحاجة إلى ذلك.

مدرج أدناه بعض الامثلة التي توضح كيف يمكن لطلابنا اكتساب نقاط:

| النقاط المكتسبة | أمثلة حسن السير والسلوك | |
|-----------------|---|--------------|
| نقطة واحدة | <p>الحضور:</p> <ul style="list-style-type: none"> • الحضور الكامل لمدة شهر في كافة الصفوف. • الحضور الكامل والمشاركة في فعاليات المدرسة (اليوم الرياضي ومعرض المهن و الوظائف ومعرض العلوم) <p>دراسيا:</p> <ul style="list-style-type: none"> • تقديم الواجبات مبكراً • نتائج التقييم الممتازة (3 مرات على التوالي) • المشاركة الصفية التي تستحق الثناء <p>السلوك:</p> <ul style="list-style-type: none"> • إظهار المسؤولية (إعادة المستندات الهامة) والإبلاغ عن الحوادث. • إظهار اللطف (مساعدة زميل لك) • إظهار المواطنة (الإحساس الفخر في المدرسة) • إظهار السلوكيات الحسنة (الانتظار قبل الدخول والقول بـ "من فضلك" و "شكراً") • إظهار النزاهة (الامانة وإعادة الأشياء المفقودة) • دعم الزملاء – المساعدة في توفير بيئة تعلم إيجابية • التدخل/ وقف التشاجر <p>المناهج اللاصفية:</p> <ul style="list-style-type: none"> • الالتزام والعمل الجاد وإتمام الأنشطة البعد مدرسية بشكل ناجح. • المشاركة القابلة للقياس والتقييم في مجلس الطلاب والأنشطة المدرسية الأخرى / الفعاليات. | نقاط الجدارة |
| عدد 2 نقطة | <ul style="list-style-type: none"> • المواطنة المثالية • تقدير المعلم | |

| النقاط المكتسبة | أمثلة للإنتهاكات | |
|------------------|--|--------------|
| فقدان نقطة واحدة | <ul style="list-style-type: none"> • التأخر عن الصف لمدة ما بين 5 دقائق (بدون الحصول على إذن من معلم آخر أو الإدارة) • الغياب عن حضور خمس صفوف بدون عذر في الأسبوع | نقاط النقيصة |

| | |
|------------------|--|
| | <ul style="list-style-type: none"> تقديم الواجبات متأخراً (تأخير ليوم واحد) تعطيل الفصل المدرسي، عدم الاحترام، التحدي، الألفاظ النابية (استخدام الكلمات البذيئة)، الغش انتهاك قواعد اللباس |
| فقدان عدد 2 نقطة | <ul style="list-style-type: none"> التأخر عن الصف لمدة أكثر من 10 دقائق (بدون الحصول على إذن من معلم آخر) الإخفاق في تقديم الواجبات خلال يومين من تاريخه الإخفاق في حضور الحجز والحجز بعد اليوم المدرسي |
| فقدان عدد 5 نقاط | <ul style="list-style-type: none"> الإيماءات غير الملازمة / العدوان الجسدي / سوء السلوك الشديد / التتمر / التحرش الجنسي التدخين السرقه السرقه الأدبية حيازة / استخدام الأسلحة / حيازة الكحول أو المخدرات التخريب التعليق (الإيقاف المؤقت) |

التقديرات:

يتم إدراج الطلاب الذين تجاوزوا التوقعات بنهاية العام الدراسي كما يلي:

| النقاط | التقدير |
|---------------------------|-----------------------|
| 10 نقطة | نقاط البداية |
| لكل 50 نقطة | شهادة استحقاق |
| 200 نقطة (4 شهادات جدارة) | شارة استحقاق |
| نهاية العام (القسم) | |
| أعلى النقاط | الجائزة الذهبية |
| ثاني أعلى النقاط | الجائزة الفضية |
| ثالث أعلى النقاط | الجائزة البرونزية |
| 300 نقطة | جائزة الإنجاز المتميز |

الطلاب الحاصل على نقاط أكثر من النقاط المرجوة سوف يحصل على جائزة العام.

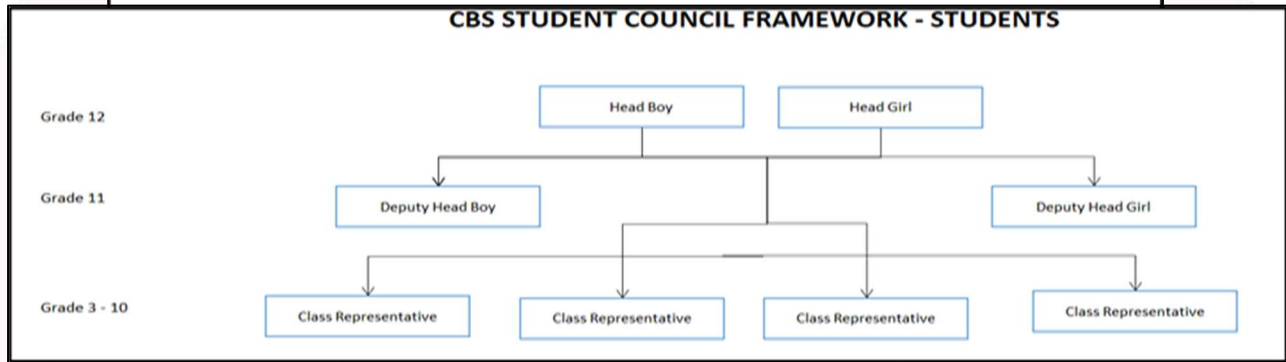
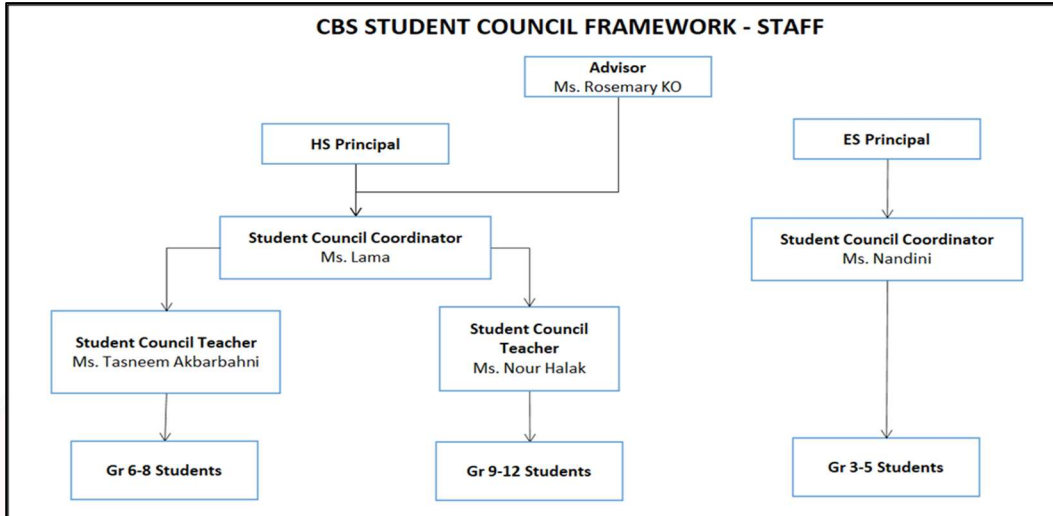
العواقب:

يُنصح الطلاب بأن يكونوا على علم بالمستويات الحرجة التالية:

| النقاط | الإجراء / النتائج |
|----------------------------|---|
| 10 نقطة | نقاط البداية |
| تحذير نهائي: أقل من 0 نقطة | <ul style="list-style-type: none"> الاستشارة من قبل الأخصائي الاجتماعي / مستشار التوجيه الإحالة إلى المدير / نائب المدير عرضة إلى الإيقاف المؤقت من الصف الدراسي |

35- مجلس الطلاب - إطار القيادة:

الغرض من مجلس طلاب المدرسة الكندية ثنائية اللغة هو منح الطلاب فرصة لتطوير القيادة من خلال تنظيم وتنفيذ الأنشطة والفعاليات المدرسية. بالإضافة إلى ذلك، فإن مجلس الطلاب يمثل صوت الطلاب.



أعضاء مجلس الطلاب:

- رئيس من الطلاب الذكور ورئيس الطلاب الإناث : الصف 12
 نائب رئيس من الطلاب الذكور ونائب رئيس الطلاب الإناث : الصف 11
 ممثل الفصل – ممثل لكل فصل : الصفوف 3 - 10

1. رئيس من الطلاب الذكور ورئيس الطلاب الإناث

يعتبر هذا مهمًا للغاية وهو الدور الأقدم للطلاب في المدرسة. فهم قادة المجتمع الطلابي و رابط مهم بين الطلاب والموظفين.

2. يساعد كلا النائبيين الرؤساء في الوفاء بمسؤولياتهما وينوبا عنهما حسب مقتضى الحال.

توقعات الرؤساء ونواب الرؤساء:

- إبلاغ مدير المدرسة الثانوية مباشرة.
- الحصول على تدريب من مدير المدرسة الثانوية فيما يتعلق بالقيادة.
- يكونو سفراء لمجتمع المدرسة.
- تعاون مع منسق مجلس الطلاب لوضع خطط للأحداث المستقبلية.
- القدرة على إدارة الفرق وتحمل المسؤولية عن تعيين قادة في مناطق معينة أثناء الفعاليات.
- تأكيد حضور جميع قادة الطلاب للاجتماعات الشهرية.
- تقديم أفضل المعايير الممكنة للحضور والالتزام بالمواعيد والعمل والزي الرسمي والسلوك.
- ارتداء الشارة كل يوم كجزء من الزي الرسمي جنبًا إلى جنب مع هوية الطالب.
- القيام بدورًا مهمًا في فعاليات أولياء الأمور

3. المتحدث باسم الصف

- من المتوقع أن يظهر ممثلو الفصول قيادة إيجابية في صفوفهم.
- الرجوع مباشرة إلى الرئيس ومنسق المدرسة الثانوية.

- حضور جميع الاجتماعات الشهرية لمجلس الطلاب وإبلاغ زملائهم بالمعلومات. وأيضًا، الحصول على الأفكار والمدخلات من زملائهم في الفصل لإحضارهم إلى اجتماعات المدرسة الثانوية.
- المشاركة في جميع فعاليات مجلس الطلاب المخطط لها في مخطط التقويم الميلادي.
- ضمان الحفاظ على المستويات الأكاديمية أعلى من 80%. إذا انخفض هذا إلى أقل من 60% خلال أي ربع سنوي، فسيتم إلغاء المنصب المعين.
- ارتداء الشارة كل يوم كجزء من الزي الرسمي جنبًا إلى جنب مع هوية الطالب.

عملية الترشيح:

التقدم للترشيح:

يمكن للطلاب التقدم لكل من هذه الأدوار في الأسبوع الثاني من شهر سبتمبر من كل عام. ويجب على كل طالب مهتم تقديم نموذج الطلب إلى منسق المدرسة الثانوية. وسيكون هناك تصويت للموظفين بالإضافة إلى مقابلة مع مجلس مسؤولي المدرسة.

معايير الاختيار:

- أكاديميا / دراسيا: معدل أعلى من 80% للرؤساء ونواب الرؤساء وممثلي الفصول. ولا يحتاج أمين الفصل إلى هذا الحد الأقصى.
- السلوك: عدم وجود مخاوف تتعلق بالسلوك خلال العام الماضي
- الحضور: أن يكون الغياب / التأخير أقل من 10 خلال العام الماضي
- أن يكون طالب في المدرسة الكندية ثنائية اللغة لمدة 3 سنوات (الرؤساء ونواب الرؤساء)
- المشاركة في المجتمع (امتلاك مهارات للتواصل الإيجابي مع الأقران والمعلمين)

العضوية:

بمجرد التعيين، إذا لم يفي أي عضو بمسؤوليته أو إذا حكم المسؤولون على سلوكه بأنه أقل من المستوى المتوقع لعضو مجلس الطلاب، فقد يتم عزله من المنصب وسيتم تعيين عضو بديل على الفور.

- الشارة: يُمنح كل عضو من أعضاء مجلس الطلاب شارة يتم ارتداؤها في المدرسة.

الاجتماعات:

- يجتمع مجلس الطلاب شهريًا (آخر يوم ثلاثاء من كل شهر من 02.45 إلى 03.45 م).
- يعقد منسق مجلس الطلاب الاجتماع. ويحضر مدراء المدرسة الابتدائية والثانوية هذه الاجتماعات بشكل منتظم.
- تشمل القضايا التي تتم مناقشتها بشكل متكرر الفعاليات المدرسية وتحسينات المدرسة والأحداث الترفيهية والجمعيات الخيرية المحلية التي يرغبون في دعمها لهذا العام.
- يتم عمل محضر لكل اجتماع من اجتماعات مجلس الطلاب من قبل نائب الرئيس الذكر / الإناث.
- وفقًا لنظام النقاط، يتلقى أعضاء مجلس الطلاب نقطة واحدة عن كل اجتماع يحضره عضو مجلس الطلاب.
- **فعاليات مجلس الطلاب:** الترويج لفعاليات مجلس الطلاب القادمة المخطط لها لهذا الشهر من خلال إنشاء ملصقات والترويج للفعالية بين الزملاء.

أعضاء مجلس الطلاب من الموظفين: يتواجد موظفو مجلس الطلاب لدعم وتوجيه الطلاب في مجلس الطلاب.

- ❖ مسؤولو مجلس الطلاب - نائب مدير المدرسة الثانوية ، نائب مدير المدرسة الابتدائية
- ❖ مستشارة مجلس الطلاب - أ. رزان حمد
- ❖ منسق مجلس الطلاب
- ❖ السكرتير التنفيذي لمجلس الطلاب
- ❖ الأبناء - 2 من موظفي المدرسة الثانوية والمدرسة الابتدائية (واحد يتحدث الإنجليزية + آخر يتحدث العربية)
- ❖ معلمو التربية البدنية (يقوموا بقيادة اليوم الرياضي والمشى من أجل العلاج)

36- الملعب/ صالة الألعاب الرياضية

- سيقوم الطلاب باستخدام الملعب لقضاء جزء من فرصة الغداء حيث سيتم الإشراف عليهم من قبل المعلمين.
- لا يُسمح للطلاب باستخدام مناطق الملعب (الملعب والقفص) أو صالة الألعاب الرياضية دون وجود أحد الأشخاص البالغين.
- يجب إبلاغ المشرف وممرضة المدرسة في حال وجود أي إصابات.
- لا يسمح بوجود أي أطعمة (علكة، مشروبات الطاقة، الخ) داخل الملعب أو داخل أي من ممتلكات المدرسة.

- في حال خروج أي من أدوات اللعب خارج حدود المدرسة يجب إبلاغ المشرف على الفور. لا ينبغي على الطلاب مغادرة أرض المدرسة لإسترداد أدوات اللعب وسيقوم حارس المدرسة بإعادتها.
- عند قرع الجرس، يجب على الطلاب وقف اللعب والتوجه مباشرة إلى صفوفهم.

37- المكتبة

يقوم أمين المكتبة بمساعدة الموظفين والطلاب وأولياء الأمور في اختيار وفحص الموارد المكتبية بالإضافة إلى إعطاء دروس أسبوعية لطلاب المرحلة الثانوية في التقدير الأدبي و المهارات الإعلامية. يتم فتح المكتبة الخاصة بالمرحلة الثانوية من 06:40 صباحا إلى 02:30 ظهرا في جميع الأيام الدراسية وغالبا في أوقات أخرى وفقا للظروف والترتيبات. يُمكن إستعارة الكتب لأسبوعين للصفوف 6 – 12. ويمكن تجديد الإستعارة لأسبوع آخر إذا لم يتم طلبها من قبل آخرين. قد لا يتم السماح بإستعارة الموسوعات والكتب المرجعية والمجلات.

1- الكتب المتأخرة (الكتب التي مضى ميعاد تسليمها)

يحمل الطالب مسئولية إعادة الكتب في الموعد المحدد لإعادتها. لا يُسمح للطلاب ممن قاموا بتأخير الكتب والتي ما زالت في حوزتهم بإستعارة المزيد من الكتب.

2- فقدان أو تلف الكتب وغيرها من المواد

في حالة فقدان أو تلف كتاب أو أي موارد مكتبية أخرى فيجب على الشخص الذي قام بإستعارتها بدفع ثمنها. إن السعر الذي يتم دفعه يمثل تكلفة الكتاب البديل الذي سيتم شراؤه هنا في الكويت. سيتم حجب التقرير المدرسي للطلاب الذي لديه كتب متأخرة أو عليه رسوم غير مدفوعة.

38- مختبر العلوم (المعمل)

- التزم بحسن السلوك في جميع الأوقات أثناء تواجدك في المختبر.
- التزم بجميع التعليمات الكتابية والشفوية. إذا تعسر عليك فهم إرشاد أو توجيه أو أي جزء من النشاط، عليك بسؤال معلمك قبل البدء فيه.
- لا يُسمح لأي طالب بممارسة أي نشاط في مختبر العلوم دون وجود المعلم.
- عند الدخول إلى غرفة العلوم لأول مرة، لا تقم بلمس أي أجهزة أو مواد كيميائية أو أي مواد أخرى في المختبر ما لم يتم توجيهك للقيام بذلك.
- لا تقم بتناول الطعام أو المشروبات أو مضع العلكة في المختبر ولا تقم بإستخدام الحاويات الزجاجية الخاصة بالمختبر لحفظ الطعام والمشروبات الخاصين بك.
- قم بالعمل دائما في منطقة جيدة التهوية. كما يجب الحفاظ على أماكن العمل نظيفة ومرتبنة في جميع الأوقات.
- ابق متنبها وحذرا في جميع الأوقات أثناء تواجدك في المختبر وقم بإخطار المعلم فورا إذا لاحظت حدوث أي شئ غير آمن.
- حافظ على اليدين بعيدا عن الوجه والعينين والقم والجسم أثناء إستخدام المواد الكيميائية أو أجهزة المختبر. قم بغسل يديك بالماء والصابون بعد الإنتهاء من إجراء جميع التجارب.
- تعرف على جميع المواقع والإجراءات الخاصة بتجهيزات السلامة بما في ذلك عدة الإسعافات الأولية المجهزة وطفاية الحريق ومحطة غسل العين. قم بالتعرف على موقع إنذار الحريق وجميع المخارج.
- عليك معرفة ما يجب القيام به في حال إندلاع حريق/ حالة إخلاء المدرسة أثناء التواجد في المختبر حيث يتم إغلاق جميع الحاويات وإطفاء أي أجهزة كهربائية.
- في حال إستخدام أي مواد كيميائية أو حاويات زجاجية أو التعرض للحرارة، يقوم الطلاب بإرتداء الملابس الوقائية (قفازات، معطف المختبر، الأحذية).
- قم بإبلاغ المعلم على الفور عن أي حادث (تسرب أو كسر أو غيره) أو إصابة (جرح أو حرق أو غيره) مهما كان بسيطا. لا داعي للذعر.
- في حال إصابتك أو إصابة أحد زملائك قم فورا بمناداة المعلم بإسمه وبصوت عالي للفت إنتباهه. لا داعي للذعر.
- أثناء تواجدك في معمل الكيمياء، وفي حال سقوط رذاذ أي مادة كيميائية في عينيك أو على جلدك، قم بتوجيه المياه الجارية في نفس المكان على الفور لمدة 20 دقيقة على الأقل. قم على الفور بمناداة المعلم بإسمه وبصوت عالي للفت إنتباهه وسيتم توجيهك إلى محطة غسل العين.
- لا تقم بتدوق أو إستنشاق أي مواد كيميائية.
- سيقوم مساعد المختبر بمساعدة الطلاب في البحث والإستخدام. تظل الحاويات الزجاجية التي تعرضت للحرارة محتفظة بالسخونة لوقت طويل وينبغي وضعها جانبا في مكان معين حتى تهدأ ثم قم بحملها بحذر. قم بإستخدام الملقط أو القفازات الحرارية إذا لزم الأمر.

39- الإنتقال بين الفصول

يعد هذا الوقت هو الوقت الذي يحتاج فيه الطالب إلى بذل المزيد من الجهود للإنتقال من صف لأخر بشكل سريع. كما أنه الوقت المتاح للتأكد من قيامك بالحصول على الأدوات اللازمة من الخزانة الخاصة بك وتناول المياه أو الذهاب إلى دورة المياه ومن ثم الإستعداد للحصة التالية. فهو ليس وقتا إجتماعيا أو وقت النادي!

40- الحفلات المدرسية

على الرغم من إدراكنا في المدرسة الكندية ثنائية اللغة بأهمية وجود الإحتفالات الخاصة كأعياد الميلاد وغيرها من المناسبات الخاصة إلا أنه يتحتم علينا الحفاظ على نظام أكاديمي قوي. ولهذا السبب، يمكن الإحتفال بأعياد الميلاد فقط بنهاية يوم الخميس الأخير من كل شهر. إن عدم الإمتثال لهذه التوجيهات سيتسبب في قيامنا بإعادة الكعك والحلوى إلى الأسرة ليتم إستخدامها في المنزل.

41- الخدمات الصحية

تقوم المدرسة الكندية ثنائية اللغة بتوظيف ممرضتين مسجلتين دواما كاملا والذين يقومون بالحفاظ على الملفات الصحية لكل طالب. وتقوم الممرضات بالتعامل مع من يتم إحالتهم إليهم من قبل معلمي فصولهم و/أو الإدارة. يتم إعطاء الدواء للطلاب بناء على إذن كتابي من الطبيب أو ولي الأمر فقط. أي أدوية يتطلب إعطائها للطالب أثناء اليوم الدراسي يجب أن يتم تسجيلها لدى الممرضة. ويجب تدوين اسم الطالب وتاريخ ووقت الدواء والجرعة وعدد الأيام الموصوفة للدواء. ويجب إعطاء ممرضة المدرسة أي معلومات طبية تتعلق بالطالب بالإضافة إلى الوثائق الطبية عقب إجراء عملية كبيرة مؤخرًا. و سيتم مشاركة ومبادلة هذه الوثائق الطبية مع المدير والمعلمين التربويين المعنيين بالطالب وذلك حتى تتمكن من تقديم أفضل رعاية ممكنة لطلابنا. وسيتم إعطاء التطعيمات المقررة من قبل وزارة الصحة بواسطة الممرضة بعد الحصول على إذن مسبق من ولي الأمر. يجب على الطالب الحصول على بطاقة مرور من المعلم قبل الذهاب إلى عيادة التمريض.

المرض أثناء التواجد بالمدرسة

إذا أصبح الطفل مريضاً سيقوم المعلم بإرساله مباشرة إلى عيادة التمريض مع بطاقة المرور ومن ثم ستحدد الممرضة طبيعة و حدة المرض والإجراءات التي يجب إتخاذها.

إذا قررت الممرضة ضرورة إرسال الطالب إلى المنزل بسبب المرض فسيتم إبلاغ ولي الأمر للحضور إلى المدرسة لإصطحاب الطفل إلى المنزل. وفي حال عدم القدرة على التوصل لولي الأمر فسيظل الطالب في المدرسة داخل عيادة التمريض حتى وقت الإصراف. في حال إصابة الطفل بالحمى أو القي أو الغثيان إلخ فيجب أن يبقى في المنزل حتى يسترد عافيته ويشفى من الحمى فيما لا يقل عن 24 ساعة قبل العودة إلى المدرسة. ومن يصبح من الطلاب مريضاً خلال اليوم الدراسي يتم السماح له بزيارة الممرضة والتي ستقوم بدورها بتحديد طبيعة و حدة المرض.

الحوادث والإصابات

يتم إخطار ممرضة المدرسة بالإصابات التي تحدث داخل المدرسة على الفور. وسيتلقى الطلاب المصابين بالمدرسة الإسعافات الأولية من الممرضة أو أي من الموظفين المدربين على الفور. و سيتم إخطار الإدارة على الفور بشأن الحادث. سيتم الإتصال بولي الأمر في حال وجود إصابة أو حادثة خطيرة. و يجب على أولياء الأمور التأكد من القيام بتحديث أرقام الهواتف التي يمكن من خلالها التواصل معهم من قبل المدرسة.

حشرات الرأس

تزحف حشرات الرأس من شخص لآخر عن طريق اتصال الرأس بالرأس مباشرة ولكنها لا تتسبب في نشر أمراض. ويمكن إصابة أي شخص بها إلا أنها أكثر شيوعاً في الأطفال حيث تتلامس رؤوسهم في كثير من الأحيان عند اللعب سوياً. وتعد الحكة من الأعراض الرئيسية لظهورها. في حال إكتشاف إصابة الطفل بحشرات الرأس فسيتم إعلام ولي أمره. ويجب على أولياء الأمور عدم القيام بإحضار أبنائهم المصابين بحشرات الرأس إلى المدرسة لحين تلقي العلاج الكامل. يوجد شامبو يقضي تماماً على حشرات الرأس والذي يمكن الحصول عليه من الصيدلية.

42- الأدوات الطلابية

يجب توفير الأدوات المدرسية كالورق والأقلام والكراسات من قبل كل طالب بناء على ما تقتضيه الحاجة وما يتم طلبه من قبل المعلمين. ويمكن الحصول على القائمة الخاصة بالأدوات المدرسية التي ينبغي شراؤها من مكتب الإدارة كما سيتم إرسال نسخة منها إلى المنزل مع كل طالب في بداية العام الدراسي.

43- إجراءات حصول الطالب على بطاقة المرور

لا ينبغي وجود أي طالب خارج الفصل دون سبب وجيه وبطاقة المرور. من يقوم من الطلاب بمخالفة الإجراءات، فلا يكون لديه الحق في إستخدام بطاقات مرور الطلاب. ويتم منح الإذن لطالب واحد في المرة.

بطاقة المرور إلى الممرضة:

يحتاج الطلاب إلى بطاقات المرور وذلك في حال إحتياجهم إلى الذهاب إلى الممرضة أثناء اليوم الدراسي.

- يجب على الطالب الحصول على مذكرة من معلم الفصل تتضمن على الإذن بالذهاب إلى الممرضة.
- في حال إحتياج الطالب إلى الذهاب إلى الممرضة في وقت الغداء، فيجب عليه الحصول على مذكرة بإعطاء الإذن من المشرف على فرصة الغداء أو مكتب مدير المرحلة المتوسطة/ الثانوية قبل ذهابه إلى مكتب الممرضة.

بطاقة المرور إلى المكتب

يحتاج الطالب لإشعار أو بطاقة مرور في حال ذهابه إلى مكتب الإدارة أو قسم الإستقبال لأي سبب كان. يجب على الطلاب ممن يتم إرسالهم من الفصل إلى مكتب الإدارة التقرير للمكتب الرئيسي على الفور. إن رفض أو عدم الإمتثال لهذا الأمر سيتسبب في تطبيق إجراءات تأديبية.

44- الكتب المدرسية

الكتب المدرسية متاحة للبيع للطلاب ابتداءً من أغسطس من العام الدراسي الجديد.

يجب على طلاب الصفوف 1-8 شراء الكتاب المدرسي ومجموعة الدفاتر من المتجر قبل اليوم الأول من المدرسة. ويُفترض من الطلاب الذين ليس لديهم أجهزتهم الخاصة للتعلم شراء جهاز من شركاء المدرسة عند شراء مجموعة الكتب أيضًا.

يتم تأجير كتب مدرسية لطلاب الصفوف 9-12 للعام الدراسي. يجب على الطلاب تأجيرها من المتجر في بداية العام الدراسي. يتم جمع الكتب المدرسية مرة أخرى من قبل المدرسة في نهاية الفصل الدراسي / العام الدراسي.

45- الزي المدرسي الموحد

يجب أن يكون الزي المدرسي نظيفًا وأنيقًا ومرتب. لا يسمح بالملابس الضيقة كما أن القبعات ليست جزءًا من الزي المدرسي و لذلك لا ينبغي ارتدائها داخل المدرسة.

توقعات الزي المدرسي والمظهر

1. إن الزي المدرسي متاح فقط بمخزن المدرسة الكندية ثنائية اللغة ويجب أن يتم شراؤه من المدرسة.
2. يتوقع من طلاب المدرسة الكندية ثنائية اللغة القيام بإرتداء الزي المدرسي الكامل أثناء وجودهم بالمدرسة وأثناء حضور الأنشطة المتعلقة بالمدرسة خارج المدرسة.
3. لا يُسمح للطلاب بإرتداء أي ملابس غير الزي المدرسي الخاص بالمدرسة الكندية ثنائية اللغة.
4. يتوقع من الطلاب ارتداء الزي المدرسي النظيف يوميًا. ولا ينبغي على الطلاب القيام بإرتداء الزي المتسخ أو الممزق أو الباهت أو الغير مغسول أثناء الحضور إلى المدرسة.
5. الحذاء: يتطلب وجود زوجين من الأحذية.
 - i. حذاء أسود ذو رباط أو لاصق للإستخدام اليومي.
 - ii. حذاء رياضي ذو رباط أو لاصق ونعال شفاف للتربية الرياضية.
6. يُسمح للطلاب بإرتداء تي شيرت أبيض إضافي أسفل قميص المدرسة.
7. يمكن للطلاب القيام بإرتداء سروال أو بنطال إضافي أسفل بنطال المدرسة في حال شعورهم بالبرد في الشتاء.
8. يتوقع الحفاظ على النظافة الشخصية والنظافة العامة في جميع الأوقات. يجب أن يتم قص الشعر بنظافة/ تثبيته/ جعله مضفور / وتمشيطه أو جمعه على شكل ذيل حصان. ويجب الحفاظ على الأظافر قصيرة ونظيفة. يجب على الصبيان الحفاظ على شعرهم قصير ونظيف.

المجوهرات ومستحضرات التجميل

لا ينبغي إرتداء المجوهرات الثمينة في المدرسة. ينبغي التحفظ على أي قطع من المجوهرات. كما أن المجوهرات المتدلية (كالأقراط والسلاسل وغيرها) تعد غير مناسبة لأسباب تتعلق بالسلامة. ولا ينبغي عدم وضع كميات كبيرة من مستحضرات التجميل. كما أنه لا يُسمح بصبغ الشعر وتشمل التوجيهات كل من وليس على سبيل الحصر ما يلي:
في حال عدم الإمتثال بتوقعات الزي المدرسي، فسيتم إتخاذ الإجراءات الآتية:

| عدد المرات | العواقب |
|------------|---|
| 1 | تحذير شفوي من قبل المعلم / الأخصائي الاجتماعي |
| 2 | التواصل مع ولي الأمر لإرسال الزي المناسب بالإضافة إلى قيام ولي الأمر بالتوقيع على كتاب تعهد للتأكد من قيام أبنائهم بإرتداء الزي الموحد الصحيح في المستقبل |
| 3 | سينتظر الطالب في المكتب حتى يتم إحضار الزي الرسمي من المنزل. |

CBS SUMMER UNIFORM



REGULAR UNIFORM



SHORT SLEEVE POLO T-SHIRT



GREY CARGO TRS.
BOYS



GREY TROUSERS
GIRLS



One black pair with lace or velcro for everyday use.

PE UNIFORM



PE T-SHIRT



PE SHORTS
BOYS



PE PANTS
GIRLS



One pair of laced or velcro running shoes with clear soles for PE.

CBS WINTER UNIFORM



REGULAR UNIFORM



LONG SLEEVE
POLO T-SHIRT

&



JUMPER



GREY CARGO TRS.
BOYS



GREY TROUSERS
GIRLS



One black pair with lace or velcro for everyday use.

PE UNIFORM



PE JACKET



PE PANTS



One pair of laced or velcro running shoes with clear soles for PE.



المدرسة الكندية ثنائية اللغة
Canadian Bilingual School

STUDENT NAME
GRADE 2

www.cbskuwait.com



Student ID : 121212
Valid till June 2017
Emergency Contact No.
14141414 / 80808080

Block 2, Zaid Al-Khalil St., Ibn-Hesham Kindergarten Bldg,
P.O. Box: 1251, South Khaitan, Kuwait
Tel: +965 24744023 - Website: www.cbskuwait.com

بطاقة هوية طالب المدرسة الكندية ثنائية اللغة

CBS High School Student Calendar 2022-2023



| August 2022 | | | | | | |
|-------------|----|----|----|----|----|----|
| Su | M | T | W | Th | F | Sa |
| | 1 | 2 | 3 | 4 | 5 | 6 |
| 7 | 8 | 9 | 10 | 11 | 12 | 13 |
| 14 | 15 | 16 | 17 | 18 | 19 | 20 |
| 21 | 22 | 23 | 24 | 25 | 26 | 27 |
| 28 | 29 | 30 | 31 | | | |

| September 2022 | | | | | | |
|----------------|----|----|----|----|----|----|
| Su | M | T | W | Th | F | Sa |
| | | | | 1 | 2 | 3 |
| 4 | 5 | 6 | 7 | 8 | 9 | 10 |
| 11 | 12 | 13 | 14 | 15 | 16 | 17 |
| 18 | 19 | 20 | 21 | 22 | 23 | 24 |
| 25 | 26 | 27 | 28 | 29 | 30 | |

| October 2022 | | | | | | |
|--------------|----|----|----|----|----|----|
| Su | M | T | W | Th | F | Sa |
| 1 | 2 | 3 | 4 | 5 | 6 | 7 |
| 8 | 9 | 10 | 11 | 12 | 13 | 14 |
| 15 | 16 | 17 | 18 | 19 | 20 | 21 |
| 22 | 23 | 24 | 25 | 26 | 27 | 28 |
| 29 | 30 | 31 | | | | |

| November 2022 | | | | | | |
|---------------|----|----|----|----|----|----|
| Su | M | T | W | Th | F | Sa |
| | | 1 | 2 | 3 | 4 | 5 |
| 6 | 7 | 8 | 9 | 10 | 11 | 12 |
| 13 | 14 | 15 | 16 | 17 | 18 | 19 |
| 20 | 21 | 22 | 23 | 24 | 25 | 26 |
| 27 | 28 | 29 | 30 | | | |

| December 2022 | | | | | | |
|---------------|----|----|----|----|----|----|
| Su | M | T | W | Th | F | Sa |
| | | | 1 | 2 | 3 | 4 |
| 5 | 6 | 7 | 8 | 9 | 10 | 11 |
| 12 | 13 | 14 | 15 | 16 | 17 | 18 |
| 19 | 20 | 21 | 22 | 23 | 24 | 25 |
| 26 | 27 | 28 | 29 | 30 | 31 | |

- 25 UNIFORM AND BOOK SALES - PreK, JK, SK
- 27 UNIFORM AND BOOK SALES - OR 1-2-3
- 28 UNIFORM AND BOOK SALES - OR 4-5-6
- 29 UNIFORM AND BOOK SALES - OR 7-8
- 30 UNIFORM AND BOOK SALES - OR 9-10
- 31 UNIFORM AND BOOK SALES - OR 11-12

- 1 FIRST INSTALLMENT FEES DUE
- 1 FIRST DAY OF SCHOOL : K - OR 2
- 1 FIRST DAY OF SCHOOL : OR 3-12
- 12 **OPEN HOUSE EVENING (JK + HS)
- 12 ONLINE READING PROGRAMS ORIENTATION (JK-GR8)
- 12 + MAP RESULTS
- 12 MAP TESTING (FALL) : OR 2-10 /
- 12 DIAGNOSTIC ASSESSMENTS
- 22 STUDENT COUNCIL NOMINATIONS
- 26 INTERNATIONAL UNIVERSITY FAIR (OR 11-12)
- 28 COFFEE WITH PRINCIPALS
- 29 YELLOW DAY
- 29 HS ASSEMBLY: OR 8 - ADDRESSION
- 29 STUDENT COUNCIL ELECTIONS

- 8 *PROPHET'S BIRTHDAY (tentative)
- 10 ***SEM-I AFTER SCHOOL CLUBS BEGIN (EVERY WEDNESDAY OCT 12 - NOV 23)
- 10 COMIC WORKSHOP (OR 4-8)
- 18 BAKE SALE 1
- 20 OR 3-6-7 PARENT ENGAGEMENT EVENT /
- 20 LITPRO ORIENTATION
- 26 HS ASSEMBLY: OR 7 - GOAL SETTING
- 26 HEALTH AND WELLNESS FAIR
- 26 CAREER DAY
- 26 QUARTER 1 ENDS
- 27 MID - SEMESTER BREAK
- 30 QUARTER 2 BEGINS

- 1-10 READING MONTH
- 9 REPORT CARDS GO HOME
- 9-10 BOOK FAIR
- 9-10 ***Q1 PARENT CONFERENCE WEEK
- 17 WINTER UNIFORM CHANGE-OVER
- 20 MANDATORY WINTER UNIFORM CHANGE-OVER
- 20 ***SEM-I AFTER SCHOOL CLUBS END (EVERY WEDNESDAY OCT 12 - NOV 23)
- 26 INTERNATIONAL DAY
- 27-30 HEALTHY LUNCH AUDITS 1
- 29-30 PHOTO DAY
- 28 INTERNATIONAL UNIVERSITY FAIR (OR 11-12)
- 30 READING MONTH RESULTS
- 30 HS COURSE SELECTION PARENT WORKSHOP (OR 10-11)

- 1 ORANGE DAY
- 1 HS ASSEMBLY: OR 8 INTEGRITY
- 1 WALK FOR CAUSE
- 1 2ND INSTALLMENT FEES DUE
- 3 CBS FUN DAY
- 5 POST-SECONDARY INFO PARENT WORKSHOP (OR11-12)
- 9-11 MOCK EXAMS : OR 10-12
- 9 ARABIC LANGUAGE DAY
- 9 TWIN DAY
- 14-15 HS MIDTERM EXAMS : OR 6-12
- 14-15 SEM-I EXAMS : OR 10-12
- 21 **CBS ALUMNI REUNION
- 22 QUARTER 2 ENDS
- 22-24 WINTER BREAK

| | |
|----|--------|
| 01 | 01 SEP |
| 02 | 02 SEP |
| 03 | 03 SEP |
| 04 | 04 SEP |
| 05 | 05 SEP |
| 06 | 06 SEP |
| 07 | 07 SEP |
| 08 | 08 SEP |
| 09 | 09 SEP |
| 10 | 10 SEP |
| 11 | 11 SEP |
| 12 | 12 SEP |
| 13 | 13 SEP |
| 14 | 14 SEP |
| 15 | 15 SEP |
| 16 | 16 SEP |
| 17 | 17 SEP |
| 18 | 18 SEP |
| 19 | 19 SEP |
| 20 | 20 SEP |
| 21 | 21 SEP |
| 22 | 22 SEP |
| 23 | 23 SEP |
| 24 | 24 SEP |
| 25 | 25 SEP |
| 26 | 26 SEP |
| 27 | 27 SEP |
| 28 | 28 SEP |
| 29 | 29 SEP |
| 30 | 30 SEP |
| 31 | 31 SEP |
| 01 | 01 OCT |
| 02 | 02 OCT |
| 03 | 03 OCT |
| 04 | 04 OCT |
| 05 | 05 OCT |
| 06 | 06 OCT |
| 07 | 07 OCT |
| 08 | 08 OCT |
| 09 | 09 OCT |
| 10 | 10 OCT |
| 11 | 11 OCT |
| 12 | 12 OCT |
| 13 | 13 OCT |
| 14 | 14 OCT |
| 15 | 15 OCT |
| 16 | 16 OCT |
| 17 | 17 OCT |
| 18 | 18 OCT |
| 19 | 19 OCT |
| 20 | 20 OCT |
| 21 | 21 OCT |
| 22 | 22 OCT |
| 23 | 23 OCT |
| 24 | 24 OCT |
| 25 | 25 OCT |
| 26 | 26 OCT |
| 27 | 27 OCT |
| 28 | 28 OCT |
| 29 | 29 OCT |
| 30 | 30 OCT |
| 31 | 31 OCT |
| 01 | 01 NOV |
| 02 | 02 NOV |
| 03 | 03 NOV |
| 04 | 04 NOV |
| 05 | 05 NOV |
| 06 | 06 NOV |
| 07 | 07 NOV |
| 08 | 08 NOV |
| 09 | 09 NOV |
| 10 | 10 NOV |
| 11 | 11 NOV |
| 12 | 12 NOV |
| 13 | 13 NOV |
| 14 | 14 NOV |
| 15 | 15 NOV |
| 16 | 16 NOV |
| 17 | 17 NOV |
| 18 | 18 NOV |
| 19 | 19 NOV |
| 20 | 20 NOV |
| 21 | 21 NOV |
| 22 | 22 NOV |
| 23 | 23 NOV |
| 24 | 24 NOV |
| 25 | 25 NOV |
| 26 | 26 NOV |
| 27 | 27 NOV |
| 28 | 28 NOV |
| 29 | 29 NOV |
| 30 | 30 NOV |
| 01 | 01 DEC |
| 02 | 02 DEC |
| 03 | 03 DEC |
| 04 | 04 DEC |
| 05 | 05 DEC |
| 06 | 06 DEC |
| 07 | 07 DEC |
| 08 | 08 DEC |
| 09 | 09 DEC |
| 10 | 10 DEC |
| 11 | 11 DEC |
| 12 | 12 DEC |
| 13 | 13 DEC |
| 14 | 14 DEC |
| 15 | 15 DEC |
| 16 | 16 DEC |
| 17 | 17 DEC |
| 18 | 18 DEC |
| 19 | 19 DEC |
| 20 | 20 DEC |
| 21 | 21 DEC |
| 22 | 22 DEC |
| 23 | 23 DEC |
| 24 | 24 DEC |
| 25 | 25 DEC |
| 26 | 26 DEC |
| 27 | 27 DEC |
| 28 | 28 DEC |
| 29 | 29 DEC |
| 30 | 30 DEC |
| 31 | 31 DEC |

START AND END OF QUARTER

HOLIDAYS

STUDENT ACTIVITIES / EVENTS

STUDENT ASSESSMENTS / EXAMS

PARENT MEETINGS / EVENTS

* TENTATIVE (SUBJECT TO CHANGE DUE TO MINISTRY AUTHORIZATION)

** EVENING SESSIONS

*** AFTERNOON SESSIONS (3:01 - 4:00)

| January 2023 | | | | | | |
|--------------|----|----|----|----|----|----|
| Su | M | T | W | Th | F | Sa |
| | 1 | 2 | 3 | 4 | 5 | 6 |
| 7 | 8 | 9 | 10 | 11 | 12 | 13 |
| 14 | 15 | 16 | 17 | 18 | 19 | 20 |
| 21 | 22 | 23 | 24 | 25 | 26 | 27 |
| 28 | 29 | 30 | 31 | | | |

| February 2023 | | | | | | |
|---------------|----|----|----|----|----|----|
| Su | M | Tu | W | Th | F | Sa |
| | | | 1 | 2 | 3 | 4 |
| 5 | 6 | 7 | 8 | 9 | 10 | 11 |
| 12 | 13 | 14 | 15 | 16 | 17 | 18 |
| 19 | 20 | 21 | 22 | 23 | 24 | 25 |
| 26 | 27 | 28 | 29 | 30 | | |

| March 2023 | | | | | | |
|------------|----|----|----|----|----|----|
| Su | M | Tu | W | Th | F | Sa |
| | | | 1 | 2 | 3 | 4 |
| 5 | 6 | 7 | 8 | 9 | 10 | 11 |
| 12 | 13 | 14 | 15 | 16 | 17 | 18 |
| 19 | 20 | 21 | 22 | 23 | 24 | 25 |
| 26 | 27 | 28 | 29 | 30 | 31 | |

| April 2023 | | | | | | |
|------------|----|----|----|----|----|----|
| Su | M | Tu | W | Th | F | Sa |
| 30 | | | | | | 1 |
| 2 | 3 | 4 | 5 | 6 | 7 | 8 |
| 9 | 10 | 11 | 12 | 13 | 14 | 15 |
| 16 | 17 | 18 | 19 | 20 | 21 | 22 |
| 23 | 24 | 25 | 26 | 27 | 28 | 29 |

| May 2023 | | | | | | |
|----------|----|----|----|----|----|----|
| Su | M | Tu | W | Th | F | Sa |
| | 1 | 2 | 3 | 4 | 5 | 6 |
| 7 | 8 | 9 | 10 | 11 | 12 | 13 |
| 14 | 15 | 16 | 17 | 18 | 19 | 20 |
| 21 | 22 | 23 | 24 | 25 | 26 | 27 |
| 28 | 29 | 30 | 31 | | | |

| June 2023 | | | | | | |
|-----------|----|----|----|----|----|----|
| Su | M | Tu | W | Th | F | Sa |
| | | | | 1 | 2 | 3 |
| 4 | 5 | 6 | 7 | 8 | 9 | 10 |
| 11 | 12 | 13 | 14 | 15 | 16 | 17 |
| 18 | 19 | 20 | 21 | 22 | 23 | 24 |
| 25 | 26 | 27 | 28 | 29 | 30 | |

- 21 Dec 7 Jan SEMESTER BREAK (STUDENTS)
- 8 CLASSES RESUME
- 8 QUARTER 3 BEGINS
- 8 HS EXAM REVIEW DAY
- 12 MABATHON
- 12 REPORT CARDS GO HOME
- 10-11 BOOK FAIR
- 10-11 ***Q2 PARENT CONFERENCE WEEK
- 19 HS BEACH CLEAN UP
- 26 BLUE DAY
- 26 HS ASSEMBLY: OR 9 SPORTSMANSHIP STEAM FAIR (OR 1-12)
- 26 TIMESTABLE CHALLENGE PRELIM (WRITTEN OR 2-8)
- 21 Mar 27 Feb MID-YEAR BREAK (STUDENTS ONLY)

- 21 Mar 27 Feb MID-YEAR BREAK (STUDENTS ONLY)
- 5 STUDENT RE-REGISTRATIONS BEGINS
- 8 ***SEM-II PAKISTAN NATIONAL LAYERS BEGINS (EVERY WEDNESDAY FEB 8 - MAR 15)
- 8 AUTHORS ABROAD DAY (OR 3-8)
- 8 HS YOUNG AUTHOR'S DAY / BOOK CHARACTER DAY
- 10 LOCAL UNIVERSITY FAIR (OR 11-12)
- 16 BAKE SALE 2
- 19 **SRAA WAL MIRAJ (tentative)
- 24 NATIONAL DAY CELEBRATIONS
- 26-27 *NATIONAL DAY / LIBERATION DAY (tentative)

- 1 SRD-INSTALLMENT FEES DUE
- 2 SPORTS DAY (JK-OR8) / BUSINESS FAIR (OR9-12)
- 8 TIMESTABLE CHALLENGE SEMI-FINALS (OR 2-8)
- 12-16 HEALTHY LUNCH AUDITS 2
- 12 PET FOOD DRIVE
- 18 OR 9 PARENT ENGAGEMENT EVENT
- 18 INTERNATIONAL PI DAY
- 18 ***SEM-II PAKISTAN NATIONAL LAYERS END (EVERY WEDNESDAY FEB 8 - MAR 15)
- 18 MOTHER'S DAY CELEBRATION
- 24 QUARTER 3 ENDS
- 12-13 SPRING BREAK
- 26 *RAMADAN SCHEDULE BEGINS (TENTATIVE)
- 26 QUARTER 4 BEGINS
- 26-30 ISLAMIC FAIR
- 26-30 BOOK FAIR
- 30 SCIENCE ENTRANCE TEST (OR 10 moving to 11)
- 30 HS REPORT CARDS GO HOME
- 28-30 Q3 PARENT CONFERENCE WEEK - HS (Virtual)
- 30 HS ASSEMBLY : OR 10 - OQAL SETTING
- 30 TIMESTABLE CHALLENGE (FINALS OR 2-12)

- 2-27 READING MONTH
- 4 QUR'AN CELEBRATION
- 18 CARE PACKAGE DISTRIBUTION TO EXTERNAL WORKERS
- 29-30 EID AL-FITR HOLIDAYS
- 27 GREEN EARTH DAY
- 27 BEST OUT OF WASTE COMPETITION
- 27 HS ASSEMBLY : OR 12 TEAMWORK
- 27 READING MONTH RESULTS

- 2-4 TEACHER APPRECIATION WEEK
- 7-11 MAP TESTING (SPRING : OR 2-10)
- 8 OR 8 TRANSITION PARENT WORKSHOP
- 9-11 MOCK EXAMS : OR 12
- 11 16-OR 12 GRADUATION WALK + PHOTO SHOOT
- 17-18 ART FAIR / TECH FAIR
- 18 PURPLE DAY
- 18 WORKERS APPRECIATION AWARDS / ASSEMBLY: CARING
- 18 HS ASSEMBLY : OR 11 CLIMATE ACTION
- 18 TALENT SHOW
- 21-24 OR 12 SEM-II EXAMS
- 28-29 MOCK EXAMS : OR 10-11
- 28 OR 5-8 STUDENT TRANSITION DAY
- 28 **AWARDS CEREMONY (OR 4-11)
- 30-31 FINAL EXAMS : OR 6-11

- 21-24 MAP TESTING
- 7 FINAL EXAMS : OR 6-11
- 7 END OF YEAR OPEN HOUSE
- 8 **OR 12 GRADUATION
- 8 LAST DAY FOR STUDENTS
- 8 END OF YEAR FUN DAY
- 10 CREDIT RECOVERY/SUMMER CAMP BEGINS
- 10 REPORT CARDS GO HOME / EXAM REVIEW DAY

47- متطلبات التخرج من المدرسة الكندية ثنائية اللغة

يحصل الطلاب المتخرجون من المدرسة الكندية ثنائية اللغة على دبلوم المدرسة الثانوية المعادل من قبل وزارة التعليم الخاص.

من أجل التخرج، يتطلب من الطلاب:

- الحصول على درجات النجاح (60% وما فوق) في جميع مواد الصفوف 9-12 بحد أدنى 30 ساعة معتمدة عبر الصفوف 9-12.
- إكمال ما لا يقل عن 40 ساعة في الخدمة المجتمعية عبر الصفوف 9-12.

مقياس الدرجات

| مقياس الدرجات بالمدرسة الكندية | | |
|--------------------------------|----------------|-----------------|
| المعدل التراكمي | النسبة المئوية | التقدير بالحروف |
| 4 | %100-97 | A+ |
| 4 | %96-93 | A |
| 3.67 | %92-90 | A- |
| 3.33 | %89-87 | B+ |
| 3 | %86-83 | B |
| 2.67 | %82-80 | B- |
| 2.33 | %79-77 | C+ |
| 2 | %76-73 | C |
| 1.67 | %72-70 | C- |
| 1.33 | %69-67 | D+ |
| 1 | %66-63 | D |
| 0.67 | %62-60 | D- |
| 0 | %59-0 | F |

حساب المعدل التراكمي

مجموع كل (نقاط المادة * الساعات المعتمدة) من الصف 9-12


= المعدل التراكمي الكلي

مجموع الساعات المعتمدة المكتسبة من الصف 9-12 في المدرسة الكندية ثنائية اللغة

هذا هو الحساب المعتمد حاليًا والذي تتبعه وزارة التعليم العالي.

النسبة المئوية الكلية = (المعدل التراكمي الكلي العام + 1) × 20

سوف تتضمن شهادة المدرسة الكندية ثنائية اللغة المعدل التراكمي النهائي لتلك الدرجات التي تم إكمالها في المدرسة الكندية ثنائية اللغة من الصف التاسع.



CBS High School Transcript

Student Name : _____ Student ID : _____ Grade : _____ Gender : _____ Date of Birth : _____ Graduation Date : _____

Community Service : Complete N/A
Hours : _____

Attendance: Authorized Absences : _____
Unauthorized Absences : _____
Unauthorized Lates : _____

| GRADE 9 | 2017-18 | PERCENT | GRADE | CREDIT |
|-----------------------|---------|---------|-------|--------|
| English | | | | |
| Mathematics | | | | |
| Science | | | | |
| Geography | | | | |
| Art | | | | |
| Physical Education | | | | |
| Arabic | | | | |
| Islamic | | | | |
| Quran | | | | |
| Kuwait Social Studies | | | | |
| GPA: | | | | |
| Credits: | | | | |

| GRADE 10 | 2018-19 | PERCENT | GRADE | CREDIT |
|-----------------------|---------|---------|-------|--------|
| English | | | | |
| Algebra-I | | | | |
| Science | | | | |
| History | | | | |
| Careers | | | | |
| Computer | | | | |
| Physical Education | | | | |
| Arabic | | | | |
| Islamic | | | | |
| Quran | | | | |
| Kuwait Social Studies | | | | |
| GPA: | | | | |
| Credits: | | | | |

| GRADE 11 | 2019-20 | PERCENT | GRADE | CREDIT |
|-----------------------|---------|---------|-------|--------|
| English | | | | |
| Mathematics | | | | |
| ICT in Business | | | | |
| Business Fundamentals | | | | |
| Biology | | | | |
| Computer | | | | |
| Arabic | | | | |
| Islamic | | | | |
| Quran | | | | |
| GPA: | | | | |
| Credits: | | | | |

| GRADE 12 | 2020-21 | PERCENT | GRADE | CREDIT |
|---------------------|---------|---------|-------|--------|
| English | | | | |
| Math - PreCalculus | | | | |
| Business Leadership | | | | |
| Business Management | | | | |
| Accounting-I | | | | |
| Computer | | | | |
| Arabic | | | | |
| Islamic | | | | |
| Quran | | | | |
| GPA: | | | | |
| Credits: | | | | |

Total Credits: _____ **Overall GPA:** _____

Minimum Graduation Credit Requirements: 30

| English | Math | Science | Social Studies | Business Leadership | Business Fundamentals | Arabic | Islamic | Quran | KSS | Computer | Art | PE |
|---------|------|---------|----------------|---------------------|-----------------------|--------|---------|-------|-----|----------|-----|----|
| 4 | 4 | 2 | 1 | 2 | 2 | 4 | 3 | 1 | 1 | 2 | 2 | 2 |

Credits Earned at CBS:

| English | Math | Science | Social Studies | Business Leadership | Business Fundamentals | Arabic | Islamic | Quran | KSS | Computer | Art | PE |
|---------|------|---------|----------------|---------------------|-----------------------|--------|---------|-------|-----|----------|-----|----|
| 0 | 0 | 0 | 0 | 0 | 0 | 0 | 0 | 0 | 0 | 0 | 0 | 0 |

School Stamp Principal's Signature

The transcript is unofficial unless signed by the authorized signatory and stamped by the school.
The community service hours must be completed as part of graduation requirements.
The minimum credit requirement for graduation is 30 credits.

ساعات الخدمة المجتمعية

يُتوقع من جميع طلاب الصف 9-12 إكمال ما لا يقل عن ساعات الخدمة التالية بين الصفوف 9-12 قبل 15 فبراير في الصف 12:

✓ 40 ساعة للطلاب الذين كانوا في المدرسة الكندية ثنائية اللغة منذ الصف التاسع

✓ 30 ساعة للطلاب الذين كانوا في المدرسة الكندية ثنائية اللغة منذ الصف العاشر

✓ 20 ساعة للطلاب الذين كانوا في المدرسة الكندية ثنائية اللغة منذ الصف الحادي عشر

✓ 15 ساعة للطلاب الذين التحقوا بالمدرسة الكندية ثنائية اللغة فقط في الصف الثاني عشر

- يمكن للطلاب إكمال 10 ساعات لكل صف لضمان إكمال 40 ساعة بحلول الوقت الذي يكملون فيه الصف 12.
- لا يعتبر طالب المدرسة الكندية ثنائية اللغة خريجًا إذا لم يكمل الساعات المطلوبة للخدمة المجتمعية قبل الموعد النهائي المتوقع.

| Community Service Centers Approved by CBS | | |
|---|-----------------------|-------------------------------------|
| Community Service Center | Phone | Contact person |
| Al Adan Hospital | 9796 2241 / 9665 8974 | Ms. Fatheya H AlShammery |
| Al Nawafel Co | 2261 9000 | Mr. Jassim |
| Al Salam Hospital | 1830 003 | PR Office |
| Al Jahra hospital | 2457 5300 | Mr. Mohammed Seddik |
| AlKuwaitiya Computers | 6649 5356 | Mr. Shahnawaz |
| Barracuda Marine | 5597 0106 | Mr. Abdelaziz Al Jaafar |
| Boushahri Group Trading Company | 9600 5003 | Mr. Ahmad Jaddallah |
| Caribou Café | 2227 0100 | Mr. Mohammed Al-Mohammed |
| Cornishe club | 2225 5255 | Mr. Osama AlMutwaa |
| Fitness First | 2530 9770 | Mr. James Delta Pina |
| Fly Kuwait tours and Travel | 2573 4141 | Mr. Hani Mraish |
| Gulf Company for Rental Cars - Kuwait | 6991 0138 | Mr. Mohammed Risly |
| Gulf Medical Services | 9985 9818 | Mr. Nayef Al Mannaa |
| Gym Buds and Blooms | 5588 7077 | Ms. Fatima Al Munayes |
| Huda Alsaffar Dermatogly Clinic | 2256 4455 | Dr.Huda Alsaffar |
| KAACH | 6777 8838 | Mr. Khaled Hussain |
| KNPC | 2388 4931 | Mr. Sameer Kazem Al Ali |
| Kuwait Central Blood Bank | 6655 3543 | Ms. Abeer Ali Ghanem |
| Kuwait Premium Limited | 9884 5988 | Mr. Abdullah Al-Rashidi |
| Kuwait Red Crescent | 6660 8866 / 9965 9685 | Dr.Musaed Al Eniziz/Ahmad Al faqaan |
| Kuwait Science Club | 2224 7550 | Mr. Ali Kazem Al Jumaa |
| Kuwaitiya Computers | 9788 9738 | |
| Kuwat Society for Inventors Support | 2227 8100 | Ms. Latifa fahad Al mutairi |
| LOYAC Volunteer | 2242 1200 | |
| Montereal Clinic | 9899 7792 | Dr.Hussain AlMutari |
| New Golden EST General trading | 2431 4142 | Mr. Yousef Ali Bohra |
| Optimum Media Direction | 2208 9752 | Mr. Maria Thabet |
| Real Madrid Academy | 5533 9189 | Mr. Yacoub Al Mansour |
| Refood | 9556 6506 | |
| Rough Country (Garage) | 6690 0090 | Mr. Abdelaziz Albabtain |
| Scientific Center | 1848 888 | Mr. Bassam Al Mussalam |
| Shape Clinic | 2228 2992 | Dr.Rehab |
| Sports Corner | 9406 8008 | Ms. Nabila Mahmoud |
| Zabin Alarbeed Co | 2243 9961 | Mr. Abdullah Al-Shamari |
| المصنع الوطني للصناعات الجلدية | 2326 0866 / 9904 5981 | Mr. Mohammad Salem ramadan |
| إدارة رعاية المعاقين | 1861 111 | Mr. Hessa Al-Shamari |

المدرسة الكندية ثنائية اللغة
Canadian Bilingual School



CBS Community Service Evaluation

Bringing Talent to Life

تقرير خدمة مجتمعية بالمدرسة الكندية ثنائية اللغة

To be completed by Site Supervisor Organization:

يتم تعبئة هذا التقرير من قبل مشرف الموقع بالمؤسسة.

Organization: _____
المؤسسة:

Date: التاريخ _____

Student Volunteer's Name: _____
اسم الطالب:

No. of Service Hours: _____
عدد ساعات الخدمة:

Supervisor Name: _____
اسم المشرف:

Supervisor's Signature: _____
توقيع المشرف:

Please answer the following questions about the student volunteer's performance as honestly as possible. This information will help the professor in determining the student's grade for this project. يرجى الإجابة عن الأسئلة التالية حول أداء الطالب التطوعي بكل نزاهة بقدر الإمكان.

What type of work did the student do while volunteering with your organization?

ما هو نوع العمل الذي قام به الطالب اثناء قيامه بالعمل التطوعي في مؤسستكم؟

| | Strongly Agree أوافق بشدة | Agree أوافق | Disagree لا أوافق | Strongly Disagree لا أوافق بشدة |
|---|------------------------------|----------------|----------------------|------------------------------------|
| The student satisfactorily performed the responsibilities. قام الطالب بتأدية مهامه ومسؤولياته بشكل مرضي | | | | |
| The student demonstrated positive attitude and enthusiasm. كان الطالب إيجابيا وحامسيا خلال قيامه بالعمل التطوعي | | | | |
| The student conducted him/herself in a professional manner. قام الطالب بعمله بشكل محتر | | | | |
| The student was punctual and showed up for assigned shifts. لقد كان الطالب منضبطا وملتزما بالمواعيد | | | | |
| The student showed a willingness to learn necessary skills and procedures needed to carry out his/her work. أظهر الطالب استعدادا لتعلم المهارات الضرورية والإجراءات اللازمة للقيام بعمل | | | | |
| The student was sensitive to others' feelings and concerns. كثر الطالب مهتما بمشاعر الآخرين وأمورهم | | | | |
| The student asked for help when questions arose. قام الطالب بطلب المساعدة عندما واجهته صعوبت أو أسئلة | | | | |
| The student was willing to accept and integrate criticism. كان الطالب على استعداد لتقبل النقد والتعلم منه | | | | |
| Based on this experience, we would accept this student again as a volunteer in the future. بناءً على هذه التجربة، فإننا نقبل هذا الطالب مرة أخرى كمتطوع في المستقبل | | | | |
| The student made us aware of his/her learning objectives for his/her service project and course. الطالب جعلنا على دراية بالأهداف التعليمية من مشروعه الخدمي والمقرر التعليمي | | | | |

Explanation of any of the above answers: توضيح لاي من الاجوبة المذكورة باعلى:

Additional Comments:

تعليقات إضافية:

PARENTS' HANDBOOK OF POST-SECONDARY INFORMATION



المدرسة الكندية ثنائية اللغة
Canadian Bilingual School

Bringing Talent to Life

إدخال الموهبة في الحياة

Career Counselling | Psychometric Analysis

? Have I taken
the right decision by opting
for Science or Business

? What After
School/
College?

? Which career
option to take after
Grade 12



Meet the Guidance Counselor @ CBS
guidance@cbskuwait.com



وصف المناهج الدراسية الخاصة بالصف السادس

يوضح منهج AERO العام الأساسي التوقعات التي يجب على الطلاب تلبيتها. وفيما يلي توضيح للتوقعات الشاملة (العالمية) الخاصة بالصف السادس التي سيقوم المعلمون بتقييمها.

اللغة

تعتمد التوقعات الخاصة بالصف السادس على تقوية وتعزيز المعارف والمهارات والإستراتيجيات اللغوية للطلاب وقدرتهم على إستخدامها بشكل فردي وبفعالية وذلك لفهم ودراسة وتطبيق وتوصيل المعلومات والأفكار ومن أجل استمرار تحقيق التعلم سواء في المدرسة أو حول العالم ذو الثقافات المختلفة والوسائط المتعددة.

وتتمثل الفروع الأربعة للفنون اللغوية في التواصل الشفهي والقراءة والكتابة و معرفة القراءة والكتابة الإعلامية.

الرياضيات

تتمثل التوقعات الشاملة والمحددة للرياضيات في خمسة أفرع والتي تمثل المهارات والمعارف الرئيسية في منهج الرياضيات. وتتمثل هذه الأفرع في الحس العددي والعد والقياس والهندسة والمساحة والأشكال والجبر وإدارة البيانات والإحتمالية.

العلوم والتكنولوجيا

تتمثل التوقعات الخاصة بالعلوم والتكنولوجيا في أربعة أفرع والتي تمثل المهارات والمعارف الرئيسية في منهج العلوم والتكنولوجيا. وتتمثل الفروع الأربعة فيما يلي:

- فهم نظم الحياة - التنوع البيولوجي.
- فهم التركيبات والآليات - الطيران
- فهم المادة والطاقة - الكهرباء والأجهزة الكهربائية
- فهم أنظمة الأرض والفضاء - الفضاء

الدراسات الإجتماعية

سيعمل الطلاب على تطوير مجموعة من المهارات التي تشمل وليس على سبيل الحصر كل من: تنمية مهارات حب المعرفة وحل المشكلات والقدرة على الأخذ بزمام المبادرة بالإضافة إلى تطوير القدرة على التفكير النقدي من خلال تحليل وإستخدام والحصول على المعلومات من خلال مجموعة من المصادر وتطوير وتطبيق وإستخدام هذه المهارات في تفسير وعرض التمثيل التخطيطي للبيانات.

وتشمل فروع المنهج الدراسي المعدل كل من:

- مهارات وأساليب الدراسات الإجتماعية
- الأنماط الفيزيائية في تغيير العالم
- الموارد الطبيعية حول العالم: الإستخدام والإستمرارية
- الصراع العالمي والتحديات
- مفاهيم الفكر التاريخي

الفنون البصرية

تعمل الفنون البصرية على تقديم أساليب تساعد في الوصف والإستكشاف والإستجابة. ويمكن إستخدامها للتعبير عن الآراء والتجارب والمشاعر. يحتاج الطلاب إلى إكتساب مجموعة من المهارات والمعارف المحددة. وسيشارك الطلاب في أنشطة صنع الفن الهادفة والشاملة. وسيعمل الطلاب على تطوير مهارات إستخدام أدوات ومعدات وأساليب الفن والتي تتناسب مع الصف الدراسي.

التربية البدنية

سيعمل الطلاب على تطوير المعارف والمهارات التي ستمكنهم من التمتع بالنشاط والصحة طوال حياتهم بالإضافة إلى فهم العوامل التي تسهم في التنمية الصحية و الشعور بالمسؤولية الشخصية من أجل حياة مفعمة بالصحة.

وصف المناهج الدراسية الخاصة بالصف السابع

يوضح منهج AERO العام الأساسي التوقعات التي يجب على الطلاب تلبيتها. وفيما يلي توضيح للتوقعات الشاملة (العالمية) الخاصة بالصف السابع التي سيقوم المعلمون بتقييمها.

اللغة

تعتمد التوقعات الخاصة بالصف السابع على تقوية وتعزيز المعارف والمهارات والإستراتيجيات اللغوية للطلاب وقدرتهم على إستخدامها بشكل فردي وبفعالية وذلك لفهم ودراسة وتطبيق وتوصيل المعلومات والأفكار ومن أجل استمرار تحقيق التعلم سواء في المدرسة أو حول العالم ذو الثقافات المختلفة والوسائط المتعددة.

وتتمثل الفروع الأربعة للفنون اللغوية في التواصل الشفهي والقراءة والكتابة و معرفة القراءة والكتابة الإعلامية.

الرياضيات

تتمثل التوقعات الشاملة والمحددة للرياضيات في خمسة أفرع والتي تمثل المهارات والمعارف الرئيسية في منهج الرياضيات. وتتمثل هذه الأفرع في الحس العددي والعد والقياس والهندسة والمساحة والأشكال والجبر وإدارة البيانات والإحتمالية.

العلوم والتكنولوجيا

تتمثل التوقعات الخاصة بالعلوم والتكنولوجيا في أربعة أفرع والتي تمثل المهارات والمعارف الرئيسية في منهج العلوم والتكنولوجيا. وتتمثل الفروع الأربعة فيما يلي:

- فهم نظم الحياة - التفاعلات في البيئة.
- فهم التركيبات والآليات - الشكل والوظيفة
- فهم المادة والطاقة - المواد الخام والمخلوطة
- فهم أنظمة الأرض والفضاء - الحرارة في البيئة

الدراسات الإجتماعية

سيعمل الطلاب على تطوير مجموعة من المهارات التي تشمل وليس على سبيل الحصر كل من: تنمية مهارات حب المعرفة وحل المشاكل والقدرة على الأخذ بزمام المبادرة بالإضافة إلى تطوير القدرة على التفكير النقدي من خلال تحليل وإستخدام والحصول على المعلومات من خلال مجموعة من المصادر وتطوير وتطبيق وإستخدام هذه المهارات في تفسير وعرض التمثيل التخطيطي للبيانات.

وتشمل فروع المنهج الدراسي المعدل كل من:

- مهارات وأساليب الدراسات الإجتماعية
- الأنماط الفيزيائية في تغيير العالم
- الموارد الطبيعية حول العالم: الإستخدام والإستمرارية
- الصراع العالمي والتحديات
- مفاهيم الفكر التاريخي

الفنون البصرية

تعمل الفنون البصرية على تقديم أساليب تساعد في الوصف والإستكشاف والإستجابة. ويمكن إستخدامها للتعبير عن الآراء والتجارب والمشاعر. يحتاج الطلاب إلى إكتساب مجموعة من المهارات والمعارف المحددة. وسيشارك الطلاب في أنشطة صنع الفن الهادفة والشاملة. وسيعمل الطلاب على تطوير مهارات إستخدام أدوات ومعدات وأساليب الفن والتي تتناسب مع الصف الدراسي.

التربية البدنية

سيعمل الطلاب على تطوير المعارف والمهارات التي ستمكنهم من التمتع بالنشاط والصحة طوال حياتهم بالإضافة إلى فهم العوامل التي تسهم في التنمية الصحية و الشعور بالمسؤولية الشخصية من أجل حياة مفعمة بالصحة.

وصف المناهج الدراسية الخاصة بالصف الثامن

يوضح منهج AERO العام الأساسي التوقعات التي يجب على الطلاب تلبيتها. وفيما يلي توضيح للتوقعات الشاملة (العالمية) الخاصة بالصف الثامن التي سيقوم المعلمون بتقييمها.

اللغة

تعتمد التوقعات الخاصة بالصف الثامن على تقوية وتعزيز المعارف والمهارات والإستراتيجيات اللغوية للطلاب وقدرتهم على إستخدامها بشكل فردي وبفعالية وذلك لفهم ودراسة وتطبيق وتوصيل المعلومات والأفكار ومن أجل استمرار تحقيق التعلم سواء في المدرسة أو حول العالم ذو الثقافات المختلفة والوسائط المتعددة.

وتتمثل الفروع الأربعة للفنون اللغوية في التواصل الشفهي والقراءة والكتابة و معرفة القراءة والكتابة الإعلامية.

الرياضيات

تتمثل التوقعات الشاملة والمحددة للرياضيات في خمسة أفرع والتي تمثل المهارات والمعارف الرئيسية في منهج الرياضيات. وتتمثل هذه الأفرع في الحس العددي والعد والقياس والهندسة والمساحة والأشكال والجبر وإدارة البيانات والإحتمالية.

العلوم والتكنولوجيا

تتمثل التوقعات الخاصة بالعلوم والتكنولوجيا في أربعة أفرع والتي تمثل المهارات والمعارف الرئيسية في منهج العلوم والتكنولوجيا. وتتمثل الفروع الأربعة فيما يلي:

- فهم نظم الحياة - الخلايا
- فهم التركيبات والآليات - الأنظمة في العمل
- فهم المادة والطاقة - السوائل
- فهم أنظمة الأرض والفضاء - أنظمة الماء

الدراسات الإجتماعية

سيعمل الطلاب على تطوير مجموعة من المهارات التي تشمل وليس على سبيل الحصر كل من: تنمية مهارات حب المعرفة وحل المشاكل والقدرة على الأخذ بزمام المبادرة بالإضافة إلى تطوير القدرة على التفكير النقدي من خلال تحليل وإستخدام والحصول على المعلومات من خلال مجموعة من المصادر وتطوير وتطبيق وإستخدام هذه المهارات في تفسير وعرض التمثيل التخطيطي للبيانات. وتشمل فروع المنهج الدراسي المعدل كل من:

- مهارات وأساليب الدراسات الإجتماعية
- الاستيطان العالمي: الأنماط والإستمرارية
- عدم المساواة العالمية: التنمية الإقتصادية و نوعية الحياة
- المجتمع و الثقافة

الفنون البصرية

تعمل الفنون البصرية على تقديم أساليب للمساعدة في الوصف والإستكشاف والإستجابة. ويمكن إستخدامها للتعبير عن الآراء والتجارب والمشاعر. يحتاج الطلاب إلى إكتساب مجموعة من المهارات والمعارف المحددة. وسيشارك الطلاب في أنشطة صنع الفن الهادفة والشاملة. وسيعمل الطلاب على تطوير مهارات إستخدام أدوات ومعدات وأساليب الفن والتي تتناسب مع الصف الدراسي.

التربية البدنية

سيعمل الطلاب على تطوير المعارف والمهارات التي ستمكنهم من التمتع بالنشاط والصحة طوال حياتهم بالإضافة إلى فهم العوامل التي تسهم في التنمية الصحية و الشعور بالمسؤولية الشخصية من أجل حياة مفعمة بالصحة.

وصف المناهج الدراسية الخاصة بالصف التاسع

اللغة الإنجليزية

تم تصميم وإعداد هذا المنهج لتطوير التواصل الشفهي والقراءة والكتابة و معرفة القراءة والكتابة الإعلامية والتي يحتاج إليها الطلاب لتحقيق النجاح في البرامج الأكاديمية الخاصة بالمرحلة الثانوية بالإضافة إلى تحقيق النجاح في حياتهم اليومية. سيقوم الطلاب بتحليل النصوص الأدبية من الفترات التاريخية و الفترات المعاصرة بالإضافة إلى تفسير الموضوعات الكتابية والإعلامية وكذلك إنشاء وكتابة نصوص وموضوعات شفهية وكتابية وإعلامية من خلال العديد من النماذج. وسيكون التركيز الأساسي على إستخدام إستراتيجيات من شأنها المساهمة في التواصل الفعال.

الرياضيات – الجبر 1

يعمل هذا المنهج على مساعدة الطلاب على تطوير فهم المفاهيم الرياضية المتعلقة بالجبر والهندسة التحليلية والقياس والهندسة وذلك من خلال الدراسة والإستخدام الفعال للتكنولوجيا والتفكير التجريدي. كما سيقوم الطلاب بدراسة العلاقات ومن ثم القيام بتعميمها في شكل معادلات خطية وكذلك تحديد العلاقات بين التمثيلات المختلفة للعلاقة الخطية. كما سيكتشف الطلاب العلاقات التي تنشأ من قياس الأشكال الثلاثية والثنائية الأبعاد. وسيقوم الطلاب بالتفكير رياضياً و القيام بنقل وتوصيل أفكارهم حيث أنهم سيقومون بحل المشاكل متعددة الخطوات. المتطلبات الأساسية: لا يوجد

يعمل هذا المنهج على مساعدة الطلاب على تطوير فهم المفاهيم الرياضية المتعلقة بالجبر والتفكير النسبي والقياس والهندسة وذلك من خلال دراسة الإستخدام الفعال للتكنولوجيا والتدريب العملي على الأنشطة. كما سيقوم الطلاب بدراسة نماذج من الحياة الواقعية وذلك بهدف تطوير التمثيلات المختلفة للعلاقات الخطية بالإضافة إلى تحديد العلاقات بين تلك التمثيلات. كما سيكتشف الطلاب بعض العلاقات التي تنشأ من قياس الأشكال الثلاثية والثنائية الأبعاد. وسيقوم الطلاب بتطوير مهاراتهم الرياضية حيث أنهم سيقومون بحل المشاكل متعددة الخطوات بالإضافة إلى قيامهم بنقل وتوصيل أفكارهم.

العلوم – الأحياء 1

إن هذا المنهج يُمكن الطلاب من تطوير فهمهم للمفاهيم الأساسية في علوم الأحياء بالإضافة إلى ربط هذه العلوم بالتكنولوجيا والمجتمع والبيئة. وسيتمكن الطلاب من خلال هذا المنهج الدراسي من تطوير مهاراتهم في عمليات البحث العلمي. وسيكتسب الطلاب القدرة على فهم النظريات العلمية وإجراء الأبحاث المتعلقة بالنظم البيئية الدائمة بالإضافة إلى دراسة الكون وخصائصه ومكوناته

الجغرافيا والثقافات العالمية

يهدف هذا المنهج إلى التركيز على دراسة الخصائص الفيزيائية للأرض والكائنات الحية التي تعيش على كوكب الأرض. سيدرس الطلاب العلاقات بين الخصائص المادية والبشرية لكوكب الأرض عن طريق إستخدام مجالات تتعلق بموضوعات أخرى كالتاريخ والحكومة والثقافة والإقتصاد وذلك بإستخدام الأدوات الجغرافية كالملاحظة المباشرة و العرض البياني ورسم الخرائط وإجراء المقابلات والإحصاءات والتكنولوجيا وذلك للبحث عن وفهم الأماكن حول العالم. وسيتمكن الطلاب من خلال هذا المنهج الدراسي من تطوير مهاراتهم في عمليات البحث الجغرافي وذلك لبحث وفهم الأماكن حول العالم.

الصحة والتربية البدنية

يضمن هذا المنهج المشاركة المنتظمة في مجموعة متنوعة من الأنشطة البدنية الممتعة التي تعزز الحياة الصحية مدى الحياة. سيتعلم الطلاب المهارات والمبادئ الحركية، وطرق تحسين اللياقة الشخصية والكفاءة البدنية، والسلامة والوقاية من الإصابات. سيقوموا بالتحقيق في القضايا المتعلقة بالنشاط الجنسي الصحي واستخدام وإساءة استخدام الكحول والتبغ والمخدرات الأخرى، وسيشاركون في الأنشطة المصممة لتطوير تحديد الأهداف، والتواصل، والمهارات الاجتماعية.

الفنون

يعد هذا المنهج إستكشافياً بطبيعته حيث أنه يقدم لمحة عامة عن الفنون البصرية كأساس للمزيد من الدراسة. سيصبح الطلاب على دراية بعناصر ومبادئ التصميم والصفات التعبيرية لمجموعة مختلفة من المواد وذلك عن طريق إستخدام مجموعة من الوسائط و العمليات والأساليب والتقنيات. وسيقوم الطلاب بإستخدام عمليات التحليل الإبداعية والنقدية بالإضافة إلى ترجمة الفن ضمن السياقات الشخصية والمعاصرة والتاريخية.

وصف المناهج الدراسية الخاصة بالصف العاشر

اللغة الإنجليزية

تم تصميم وإعداد هذا المنهج لتطوير التواصل الشفهي والقراءة والكتابة و معرفة القراءة والكتابة الإعلامية والتي يحتاج إليها الطلاب لتحقيق النجاح في البرامج الأكاديمية الخاصة بالمرحلة الثانوية بالإضافة إلى تحقيق النجاح في حياتهم اليومية. سيقوم الطلاب بتحليل النصوص الأدبية من الفترات التاريخية و الفترات المعاصرة بالإضافة إلى تفسير وتقييم الموضوعات الكتابية والإعلامية وكذلك إنشاء وكتابة نصوص وموضوعات شفهية وكتابية وإعلامية من خلال العديد من النماذج. وسيكون التركيز الأساسي على الإستخدام الإنتقائي للإستراتيجيات التي من شأنها المساهمة في التواصل الفعال.

الرياضيات - الهندسة

يعمل هذا المنهج على مساعدة الطلاب على توسيع إدراكهم وفهمهم للعلاقات بالإضافة إلى تطوير مهارات حل المشاكل والمهارات الجبرية وذلك من خلال دراسة الإستخدام الفعال للتكنولوجيا والتفكير التجريدي. كما سيقوم الطلاب بحل وتطبيق الأنظمة الخطية والتحقق من خصائص الأشكال الهندسية بإستخدام الهندسة التحليلية ودراسة علم المثلثات الخاص بالمثلثات ذات الزاوية الحادة والقائمة. وسيقوم الطلاب بالتفكير رياضيا و القيام بنقل وتوصيل أفكارهم حيث أنهم سيقومون بحل المشاكل متعددة الخطوات.

العلوم - الكيمياء 1

إن هذا المنهج يمكن الطلاب من تطوير فهمهم للمفاهيم الأساسية في الكيمياء والعلاقة الداخلية بين العلوم والتكنولوجيا والبيئة. سيقوم الطلاب بالتخطيط وإجراء الأبحاث وتطوير فهمهم للنظريات العلمية المتعلقة بالتفاعلات الكيميائية مع التركيز بشكل خاص على التفاعلات الحمضية القاعدية بالإضافة إلى تفاعل الضوء والمادة.

تاريخ العالم

يهدف هذا المنهج إلى دراسة الإتجاهات الرئيسية في الحضارة الغربية والتاريخ العالمي بدءا من القرن السادس عشر حتى الوقت الحاضر. سيصبح الطلاب على دراية بالتفاعلات بين البقاع الغربية الناشئة وغيرها من المناطق حول العالم بالإضافة إلى تعلمهم عن تطور الأنظمة الإجتماعية والسياسية والإقتصادية الحديثة. وسيقوم الطلاب بإستخدام التفكير النقدي ومهارات التواصل للبحث في الجذور التاريخية للقضايا والمشاكل المعاصرة والتوصل إلى استنتاجات بشأنها.

تكنولوجيا المعلومات والإتصالات

يقدم هذا المنهج للطلاب تكنولوجيا المعلومات والإتصالات في بيئة العمل كما يقوم ببناء أساسيات المعرفة الرقمية اللازمة لتحقيق النجاح في المجتمع الذي تحركه القوة التكنولوجية. وسيعمل الطلاب على تطوير مهارات معالجة النصوص وجدولة البيانات وقاعدة البيانات والنشر المكتبي وبرامج العرض وتصميم المواقع الإلكترونية. كما سيكون هناك تركيز وتأكيد من خلال هذا المنهج على المعرفة الرقمية والبحث الإلكتروني الفعال ومهارات التواصل والقضايا الراهنة المتعلقة بتأثير تكنولوجيا المعلومات والإتصالات.

التوجيه والتعليم المهني (مقرر الفصل الدراسي الأول)

يعتمد هذا المنهج على تعليم الطلاب كيفية تطوير وتحقيق الأهداف الشخصية للتعلم والعمل والمشاركة المجتمعية في المستقبل. سيقوم الطلاب بتحديد إهتماماتهم ومهاراتهم وصفاتهم ومن ثم القيام ببحث الإتجاهات الإقتصادية الراهنة وأماكن العمل وفرص العمل وسبل البحث عن عمل. كما يعمل هذا المنهج على بحث وإستكشاف التعلم لما بعد المرحلة الثانوية والخيارات الوظيفية وذلك لإعداد الطلاب لإدارة العمل والإنتقال إلى الحياة العملية ومساعدتهم على التركيز على أهدافهم من خلال تطوير خطة مهنية.

الصحة والتربية البدنية

يؤكد هذا المنهج على المشاركة المنتظمة في مجموعة متنوعة من الأنشطة البدنية الممتعة والتي تعمل على توفير حياة مفعمة بالصحة والنشاط بشكل دائم. وسيضمن تعليم الطلاب كيفية تطبيق مبادئ الحركة لأصقل المهارات بالإضافة إلى المشاركة في مجموعة متنوعة من الأنشطة التي تعمل على تحسين اللياقة والكفاءة البدنية والصحة. كما سيدرس الطلاب المشكلات التي تتعلق بالصحة الجنسية وتناول الطعام الصحي وإستخدام وتعاطي المخدرات بالإضافة إلى كيفية صنع القرار بناءً على بيئة معرفية وحل النزاعات والمهارات الإجتماعية في إتخاذ القرارات الشخصية.

وصف المناهج الدراسية الخاصة بالصف الحادي عشر

اللغة الإنجليزية

يعتمد هذا المنهج على التركيز على تطوير مهارات التواصل والقراءة والكتابة والتفكير النقدي والإبداعي والتي يحتاج إليها الطلاب لتحقيق النجاح في الحياة الأكاديمية واليومية. سيقوم الطلاب بتحليل النصوص الأدبية الصعبة من مختلف الفترات والثقافات بالإضافة إلى الموضوعات الكتابية والإعلامية وكذلك إنشاء وكتابة نصوص وموضوعات شفوية وكتابية وإعلامية من خلال العديد من النماذج. وسيكون التركيز الأساسي على استخدام اللغة بدقة وبوضوح مع دمج الأجهزة المعدة لذلك بشكل فعال.

قسم العلوم

الرياضيات المتقدمة - الجبر II

يقدم هذا المنهج المفهوم الرياضي للدالة من خلال زيادة خبرات الطلاب بالعلاقات الخطية والتربيعية. وسيقوم الطلاب بدراسة خصائص الدالات المنفصلة والمتصلة بما في ذلك الدالة الأسية والمثلثية وتمثيل الدالات باستخدام الجبر والرسم البياني وحل المشاكل التي تنطوي على تطبيقات الدالات ودراسة الدالات العكسية وتطوير المهارات في تحديد العبارات الجبرية المعادلة. وسيقوم الطلاب بالتفكير رياضياً والقيام بنقل وتوصيل أفكارهم حيث أنهم سيقومون بحل المشاكل متعددة الخطوات.

الفيزياء - I

يعمل هذا المنهج على تطوير فهم الطلاب للمفاهيم الأساسية للفيزياء. وسيقوم الطلاب باستكشاف علم الديناميكا وأنواع مختلفة من القوى وتحولات الطاقة وخصائص الموجات الميكانيكية والموجات الصوتية والكهربائية والقوة المغناطيسية. كما سيعمل الطلاب على تعزيز مهارات البحث العلمي وقوانين الفيزياء. بالإضافة إلى ذلك، سيقوم الطلاب بتحليل العلاقات المتبادلة بين الفيزياء والتكنولوجيا وتأثير التطبيقات التكنولوجية للفيزياء على البيئة.

الكيمياء - II

إن هذا المنهج يتيح للطلاب تعميق فهمهم للكيمياء من خلال دراسة خواص المواد والروابط الكيميائية والتفاعلات الكيميائية والعلاقات الكمية في هذه التفاعلات والمحاليل والذوبان وكيمياء الغلاف الجوي وكيفية معالجة الغازات. وسيقوم الطلاب بمواصلة تطوير مهاراتهم التحليلية بالإضافة إلى دراسة الخصائص النوعية والكمية للمادة وكذلك تأثير بعض التفاعلات الكيميائية المشتركة على المجتمع والبيئة.

قسم الأعمال

• الرياضيات التجارية - مفاهيم الرياضيات

يقدم هذا القسم المفهوم الرياضي للدالة من خلال توسيع تجارب الطلاب مع العلاقات الخطية والتربيعية. سيقوم الطلاب بالتحقق في خصائص الدالات المنفصلة والمستمرة ، وتمثيل الدالات جبرياً ؛ وتطوير عملية تحديد التعبيرات الجبرية المكافئة. سيقوم الطلاب بالتفكير رياضياً وتوصيل تفكيرهم أثناء حل المشكلات متعددة الخطوات.

• المبادئ

يعرف هذا القسم الطلاب بالمبادئ والإجراءات الأساسية للمحاسبة. سيقوم الطلاب بتطوير التحليل المالي ومهارات اتخاذ القرار التي ستساعدهم في الدراسات المستقبلية و / أو فرص العمل في مجال الأعمال. سوف يكتسب الطلاب فهماً للمحاسبة الخاصة بخدمة ما والأعمال التجارية ، والمحاسبة المحوسبة ، والتحليل المالي ، والأخلاقيات والقضايا الحالية في المحاسبة.

• أساسيات الأعمال التجارية

يقدم هذا القسم المفاهيم الأساسية لتسويق المنتجات، والتي تشمل تسويق السلع والخدمات والفعاليات. سيقوم الطلاب بفحص كيف تؤثر الاتجاهات والقضايا والتغيرات الاقتصادية العالمية وتكنولوجيا المعلومات على عادات الشراء لدى المستهلكين. سيشارك الطلاب في أبحاث التسويق، ويطورون استراتيجيات التسويق، ويضعون خطة تسويق لمنتج من اختيارهم. كما يعمل على القسم على إعداد الطلاب للبيئة الرقمية. وسيقوم الطلاب من خلال استخدام نهج عملي بتطوير مهارات تكنولوجيا المعلومات والاتصالات من خلال استخدام تطبيقات برامج الأعمال الشائعة. سيتم استكشاف مفهوم الأعمال الإلكترونية وتشغيلها، وسيقوم الطلاب بتصميم وإنشاء موقع إلكتروني للأعمال الإلكترونية. ستعمل المهارات التي يتم تطويرها في هذا القسم على إعداد الطلاب للنجاح في مكان العمل و / أو دراسات ما بعد المرحلة الثانوية.

اختياري

الصحة والتربية البدنية

يؤكد هذا المنهج على التركيز على تطوير أسلوب حياة صحي وسيتم تشجيع الطلاب على تطوير الكفاءة الشخصية من خلال مجموعة متنوعة من المهارات كما سيتم منحهم الفرص للتمرس على كيفية تحديد الهدف وإتخاذ القرارات والمهارات الاجتماعية والشخصية. كما سيقوم الطلاب بدراسة عناصر ومكونات العلاقات الصحية والصحة الإنجابية والعقلية والسلامة الشخصية.

الفنون - الفنون البصرية

إن هذا المنهج يتيح للطلاب تطوير المعارف والمهارات خاصتهم في مجال الفنون البصرية. سيقوم الطلاب باستخدام العملية الإبداعية لاستكشاف مجموعة متنوعة من الموضوعات من خلال العمل الفني والتي قد تشمل الرسم والتصوير والنحت والطباعة وخلق مجموعة من الملصقات والوسائط المتعددة والعمل باستخدام التكنولوجيا الناشئة. كما سيقوم الطلاب باستخدام عملية التحليل النقدي عند تقييم عملهم وعمل الآخرين.

التصميم التكنولوجي

يبحث هذا القسم في كيف يتأثر التصميم التكنولوجي بالمتطلبات والموارد البشرية والبيئية والمالية والمادية. سيقوم الطلاب بالبحث عن الحلول التي تلبي احتياجات الإنسان المحددة وتصميمها وبناءها وتقييمها، وذلك باستخدام رسومات العمل وطرق الاتصال الأخرى لتقديم أفكار التصميم الخاصة بهم. سيقومون بتطوير وعي بالقضايا البيئية والمجتمعية والثقافية المتعلقة بالتصميم التكنولوجي، وسوف يستكشفون الفرص الوظيفية في هذا المجال ، بالإضافة إلى متطلبات برنامج الكلية و / أو الجامعة بالنسبة لهم.

وصف المناهج الدراسية الخاصة بالصف الثاني عشر

اللغة الإنجليزية

يعتمد هذا المنهج على التركيز على تطوير مهارات التواصل والقراءة والكتابة والتفكير النقدي والإبداعي. سيقوم الطلاب بتحليل مجموعة من النصوص الأدبية الصعبة من مختلف الفترات والبلدان والثقافات بالإضافة إلى تحرير وتقييم الموضوعات الكتابية والإعلامية وكذلك إنشاء وكتابة نصوص وموضوعات شفهية وكتابية وإعلامية من خلال العديد من النماذج. وسيكون التركيز الأساسي على استخدام اللغة الأكاديمية بترابط وثقة وأعراض تتعلق بالقراءة وتحسين عملية التحكم في الكتابة. ويهدف هذا المنهج الدراسي إلى إعداد الطلاب للجامعة أو الكلية.

قسم العلوم

• الرياضيات التمهيدية

يعمل هذا المنهج على زيادة خبرة الطلاب بالدالات. وسيقوم الطلاب بدراسة خصائص الدالات متعددة الحدود و الدالات المتثلثية واللوغاريتمية والنسبية وتطوير أساليب الدالات المركبة وتوسيع فهمهم لمعدلات التغير بالإضافة إلى تطوير سبل تطبيق هذه المفاهيم والمهارات. وسيقوم الطلاب بصقل وتحسين مهاراتهم في استخدام العمليات الحسابية اللازمة لتحقيق النجاح في الرياضيات العليا. كما إنه متطلب أساسي لمنهج حساب التفاضل والتكامل وحساب الموجهات كشرط أساسي للبرنامج الجامعي.

• الفيزياء - II

يتيح هذا المنهج للطلاب تعميق فهمهم للمفاهيم الأساسية للفيزياء والنظريات. وسيقوم الطلاب بمواصلة إستكشافاتهم لتحولات الطاقة والقوى التي تؤثر على الحركة كما سيقومون بدراسة المجالات الكهربائية والجاذبية والمغناطيسية والإشعاع الكهرومغناطيسي. وسيقوم الطلاب أيضا بإستكشاف الطبيعة الموجية للضوء وميكانيكا الكم ونظرية النسبية الخاصة. كما سيعمل الطلاب على تعزيز مهارات البحث العلمي والتعلم. وسيقوم الطلاب بدراسة تأثير التطبيقات التكنولوجية للفيزياء على البيئة.

• علم الأحياء - II

يهدف هذا المنهج إلى تزويد الطلاب بفرصة الدراسة المتعمقة للمفاهيم والعمليات التي تحدث في النظم البيولوجية. وسيقوم الطلاب بدراسة النظريات وإجراء الأبحاث في مجالات الكيمياء الحيوية وعمليات التمثيل الغذائي وعلم الوراثة الجزيئية والإستنباب وديناميكيات السكان. وسيتم التركيز على تحقيق المعرفة المفصلة بالإضافة إلى صقل المهارات اللازمة لمواصلة الدراسة في مختلف فروع علوم الحياة

قسم الأعمال

• الرياضيات التجارية

يساهم هذا القسم في توسيع فهم الطلاب للرياضيات من حيث صلتها بإدارة البيانات. سيطبق الطلاب طرقًا لتنظيم وتحليل كميات كبيرة من المعلومات؛ حل المشكلات التي تنطوي على الاحتمالات والإحصاءات ؛ وإجراء تحقيق ختامي يدمج المفاهيم والمهارات الإحصائية. سوف يمثل هذا القسم أهمية للطلاب الذين يخططون للالتحاق بالبرامج الجامعية في الأعمال والعلوم الاجتماعية والعلوم الإنسانية.

• مبادئ المحاسبة المالية

يساعد هذا القسم الطلاب على التعرف على مبادئ المحاسبة المتقدمة التي ستعدهم للدراسات ما بعد الثانوية في مجال الأعمال. وسيتعرف الطلاب على البيانات المالية لمختلف أشكال ملكية الأعمال وكيف يتم تفسير هذه البيانات في اتخاذ قرارات العمل. ويوسع هذا المقرر الدراسي معرفة الطلاب بمصادر التمويل، ويطور أساليب المحاسبة للأصول، ويقدم محاسبة الشراكات والشركات.

أساسيات الأعمال التجارية الدولية

وتقدم هذا القسم لمحة عامة عن أهمية الأعمال التجارية الدولية والتجارة في الاقتصاد العالمي وتكشف العوامل التي تؤثر على النجاح في الأسواق الدولية. وسيتعرف الطلاب على التقنيات والاستراتيجيات المرتبطة بالتسويق والتوزيع وإدارة الأعمال الدولية بفعالية. كما يعمل هذا القسم على إعداد الطلاب لبرامج ما بعد المرحلة الثانوية في الأعمال التجارية، بما في ذلك الأعمال التجارية الدولية والتسويق والإدارة. ويركز هذا القسم أيضًا على تطوير المهارات القيادية المستخدمة في إدارة الأعمال الناجحة. وسيقوم الطلاب بتحليل دور القائد في الأعمال التجارية، مع التركيز على صنع القرار، وإدارة ديناميات المجموعة، والتوتر في مكان العمل والصراع، وتحفيز الموظفين ، والتخطيط. كما يتم التأكيد على مهارات الاتصال التجاري الفعال والأخلاق والمسؤولية الاجتماعية.

اختباري

• الصحة والتربية البدنية

يؤكد هذا المنهج على التركيز على دراسة أنظمة وحركة الإنسان بالإضافة إلى العوامل والمبادئ التي تساهم في التنمية البشرية. وسيتعلم الطلاب آثار النشاط البدني على الصحة والأداء وتطور النشاط البدني والرياضي والعوامل التي تؤثر على مشاركة الفرد في النشاط البدني. ويعمل هذا المنهج على إعداد الطلاب للبرامج الجامعية في مجالات التربية البدنية وعلم الحركة والترفيه وإدارة الرياضيات.

• الفنون - الفنون البصرية

يركز هذا القسم على تمكين الطلاب من تحسين استخدامهم للعملية الإبداعية عند إنشاء وتقديم أعمال فنية ثنائية وثلاثية الأبعاد باستخدام مجموعة متنوعة من الوسائط والتقنيات التقليدية والناشئة. وسيستخدم الطلاب عملية التحليل النقدي لتفكيك الأعمال الفنية واستكشاف الروابط بين الفن والمجتمع. ويتيح برنامج الاستوديو للطلاب استكشاف مجموعة من المواد والعمليات والتقنيات التي يمكن تطبيقها في الإنتاج الفني الخاص بهم. وسيقوم الطلاب أيضاً بإجراء اتصالات بين مختلف الأعمال الفنية في السياقات الشخصية والمعاصرة والتاريخية والثقافية.

• التصميم التكنولوجي في القرن الحادي والعشرون

يهدف هذا المنهج إلى التركيز على العلاقة بين المجتمع والتطور التكنولوجي. سيقوم الطلاب باستخدام الأدوات والتقنيات والإستراتيجيات المناسبة لبحث وتصميم وإنشاء وتقييم النماذج الأولية للمنتجات و/ أو العمليات التي تستجيب لإحتياجات المجتمع المتغيرة. وسيقوم الطلاب بوصف كيفية تأثير العوامل الاجتماعية بما في ذلك القضايا الإعلامية والثقافية والدينية والبيئية على التصميم التكنولوجي. كما سيتعلم الطلاب الممارسات المهنية في هذا المجال وسيقومون بالبحث في مسارات مابعد التعلم الثانوي المؤدية إلى الوظائف المتعلقة بالتصميم التكنولوجي.



نموذج بيانات الطالب

أعزائنا أولياء الأمور،،

نرجو منكم إكمال البيانات التالية وارسالها لمدرس الصف وذلك لسجل المدرسة و غاية للاهمية:

شاكرين حسن تعاونكم معنا.

إدارة المدرسة الكندية ثنائية اللغة

اسم الطالب: :الصف:

اسم الاب :

رقم نقال الاب :

رقم تليفون المنزل :

مكان العمل :

المهنة :

البريد الالكتروني :

اسم الأم :

رقم نقال الأم :

رقم تليفون المنزل :

مكان العمل :

المهنة :

البريد الالكتروني :

دليل طلاب المرحلة الثانوية بالمدرسة الكندية ثنائية اللغة

صفحة إقرار

أعزائي أولياء أمور طلاب المدرسة الكندية ثنائية اللغة،

يهدف دليل أولياء الأمور هذا لعام 2022 – 2023 إلى الإجابة عن أسئلتك فيما يتعلق بالسياسة المتبعة في المدرسة وإجراءات التشغيل قبل ظهورها. نأمل في أن تتعرف خلال صفحات هذا الدليل على المدرسة الكندية ثنائية اللغة وبذلك تفي بمسؤولياتك بكفاءة وموثوقية وفي الوقت نفسه الاستمتاع بتجربتك على أكمل وجه.

يقع على عاتقك مسؤولية التعرف على محتويات هذه الدليل حتى تتمكن من الحفاظ على الاتساق والعمليات اليومية بشكل سلس. كما أن الالتزام بسياسة المدرسة أمر مفترض ومتوقع من جميع الأفراد بالمدرسة.

سيتم تحديث الدليل من سنة إلى أخرى.

إن توقيعك أدناه، الذي يشير إلى أنك أستلمت دليل أولياء الأمور الخاص بالمدرسة والسياسات الواردة فيه، وأنك على دراية بتوقعات المدرسة التي يتعين على طفلك اتباعها طوال العام.

التاريخ

اسم الطالب

توقيع ولي الأمر